



SAAREMAA KALANDUSPIIRKONNA
ARENGUSTRATEEGIA 2023 – 2027+
Tööversioon



Saaremaa kalanduspiirkonna tegevusstrateegia 2022–2030+

Koostaja: MTÜ Saarte Kalandus

Konsultant: OÜ Cumulus Consulting

Kinnitatud: üldkoosoleku otsusega ...

Muudetud: -

Sisukord

Sisukord	2
Sissejuhatus	4
1 Lühikokkuvõte	5
1 Lähteolukorra ülevaade	6
<i>1.1 Piirkonna iseloomustus</i>	6
1.1.1 Rahvastik	6
1.1.2 Tööhõive	8
1.1.3 Ettevõtluskeskkond	9
1.1.4 Looduskaitsealad	12
1.1.5 Vesiviljelus	13
1.1.6 Mereala planeering	15
1.1.7 Veekeskonna seisund Saaremaa rannikumeres	15
<i>1.2 Kalapüük</i>	16
1.2.1 Traalpüük	17
1.2.2 Harrastuspüük	17
1.2.3 Rannapüük	18
1.2.4 Kala esmakokkuostu hind	20
<i>1.3 Kalavarud</i>	21
<i>1.4 Tööhõive ja elatusvõimalused rannakalanduses</i>	21
<i>1.5 Kalalaevastik</i>	23
<i>1.6 Sadamad ja lossimiskohad</i>	23
<i>1.7 Kala töötlemine ja otseturustamine</i>	24
<i>1.8 Kalaturism</i>	24
<i>1.9 Koolitusvajadus</i>	24
2 Piirkonna arenguvajadused ja potentsiaal	25
3 Eelmise perioodi tegevusstrateegia analüüs	28
3.1 Ülevaade taotlustest	28
3.2 Toetuse jaotus	29
3.3 Hinnang eesmärkide saavutamisele	29
3.3.1 Kalasadamate ja lossimiskohtade uuendamine	29
3.3.2 Kalandustoodete töötlemine ja otseturustamine	30
3.3.3 Kalurite tegevuse mitmekesistamine	31
3.3.4 Bioloogilise mitmekesisuse edendamine ja säilitamine	31
3.3.5 Kultuuripärandi edendamine ja säilitamine ning sotsiaalse heaolu edendamine	32
3.3.6 Koolitustegevus ja koostöö	33
3.3.7 Kokkuvõte	33

4	Strateegia	34
4.1	<i>Visioon</i>	34
4.2	<i>Missioon</i>	34
4.3	<i>Eesmärgid ja tegevused</i>	34
4.3.1	Tegevussuund 1: kala- või vesiviljelus toodete väärindamine või turustamine	34
4.3.2	Tegevussuund 2: mitmekesistamine	35
4.3.3	Tegevussuund 3: kalasadamate uuendamine	35
4.3.4	Tegevussuund 4: koelmualade taastamine ja loomine	35
4.3.5	Tegevussuund 5: kalanduse- ja merenduse kultuuripärandi edendamine kalanduspiirkonnas	36
4.3.6	Tegevussuund 6: koolitus	36
4.3.7	Organisatsioon	36
4.4	<i>Strateegia lõimitus ja uuenduslikkus</i>	36
4.5	<i>Seosed teiste strateegiatega</i>	37
5	Strateegia elluviimine	38
5.1	<i>Ühingu töökorraldus ja kogemused</i>	38
5.2	<i>Taotlejate võimekuse tõstmine</i>	39
5.3	<i>Taotlusvoorude korraldamine</i>	39
5.3.1	Toimumine	39
5.3.2	Vastuvõtt	39
5.3.3	Teavitamine	39
5.3.4	Tehniline hindamine	40
5.3.5	Sisuline hindamine	40
5.3.6	Paremusjärjestuse moodustamine	40
5.3.7	Otsustest teavitamine	40
5.3.8	Esitamine PRIA-le	40
5.4	<i>Hindamine</i>	40
5.4.1	Üldpõhimõtted	40
5.4.2	Hindamiskomisjon	40
5.4.3	Kriteeriumid	40
5.5	<i>Kommunikatsioon</i>	40
5.6	<i>Strateegia tulemuslikkuse hindamine</i>	40
5.7	<i>Strateegia muutmine</i>	40
6	Rahastamiskava	41
	Kasutatud materjalid	42
	Lisad	43
	<i>Lisa 1. Strateegia koostamise protsess</i>	43

Sissejuhatus

Millega on tegemist

Lühiülevaade koostamise protsessist

Dokumendi ülesehitus

1 Lühikokkuvõte

Lõik dokumendi iga osa kohta

1 Lähteolukorra ülevaade

1.1 Piirkonna iseloomustus

Saare maakond hõlmab Saaremaa ja Muhu saart koos neid ümbritsevate väikesaartega ning Ruhnu saart Liivi lahes. Maakonna pindala on 2922 km² ehk 6,7 % Eesti pindalast. Saare maakonna kalanduspiirkond ühtib oma piiridelt Saare maakonna piiridega. Peamised püügipiirkonnad on Liivi laht (püügiruut 28-1), Läänemere keskosa (püügiruudud 28-2 ja 29) ning siseveekogudest Nasva jõgi ning Mullutu laht.

Halduslikult jaguneb maakond 3 vallaks – Saaremaa, Muhu ja Ruhnu. Saaremaa valla koosseisu kuulub ka Kuressaare linn. Saare maakonnas on 1 linn, 9 alevikku ja 492 küla. Saare maakonna inimeste elu oluline mõjutaja on meri. Maakonna eripäraks on kõigi kolme omavalitsuste puhul saarelisus, mis on positiivses vaates soodustanud piirkonna omapära säilitamist ja teatud probleemidest hoidumist (nt kuritegevus). Saarelisus loob samas ka väljakutseid nii majanduse arengu kui rahvastiku jätkusuutlikkuse kontekstis, mida tuguvuste abil lahendada. Maakonna konkurentsieelisteks on:

- Looduslik ja puhas elukeskkond – säilinud traditsioonid ja looduslähedus
- Turvaline elukeskkond
- Tugev kogukond¹

1.1.1 Rahvastik

2022. a 06. juuli seisuga elas Saare maakonnas Statistikaameti andmetel 31 292 elanikku (10,7 elanikku km² kohta).² Saaremaa valla Tugiteenuste osakonna rahvastikutoimingute spetsialistilt saadud andmetel on alates aastast 2017 rändesaldo olnud positiivne ja positiivne rändesaldo on aastatel 2020-2021 muutunud sedavõrd suureks, et on ületanud negatiivse sündide-surmade vahe, rahvastik on aastatel 2020–2021 isegi veidi kasvanud.

Joonis

Kuigi numbrid on positiivsed, võib Statistikaameti rahvastikuproгноosi järgi eeldada, et Saare maakonna rahvaarv on siiski jätkuvalt langustrendis (Statistikaameti andmetel oli 2021. a Saare maakonnas 33 032 elanikku ja 2022. a 06. juuli seisuga 31 292 elanikku, vähenemine 1740 inimese võrra).³ Saare maakonna rahvastik väheneb järjepidevalt nii väljarände kui ka negatiivse iibe tõttu. 2017 aasta keskmise põhjal on langus jõudnud -141-le. Aastatel 2011–2015 oli elanike arvu vähenemise peamiseks põhjuseks negatiivne rändesaldo, 2016. ja 2017. aastal aga eelkõige negatiivne iive.⁴

¹[Saare maakonna arengustrateegia 2019-2030](#)

²[Statistikaamet](#)

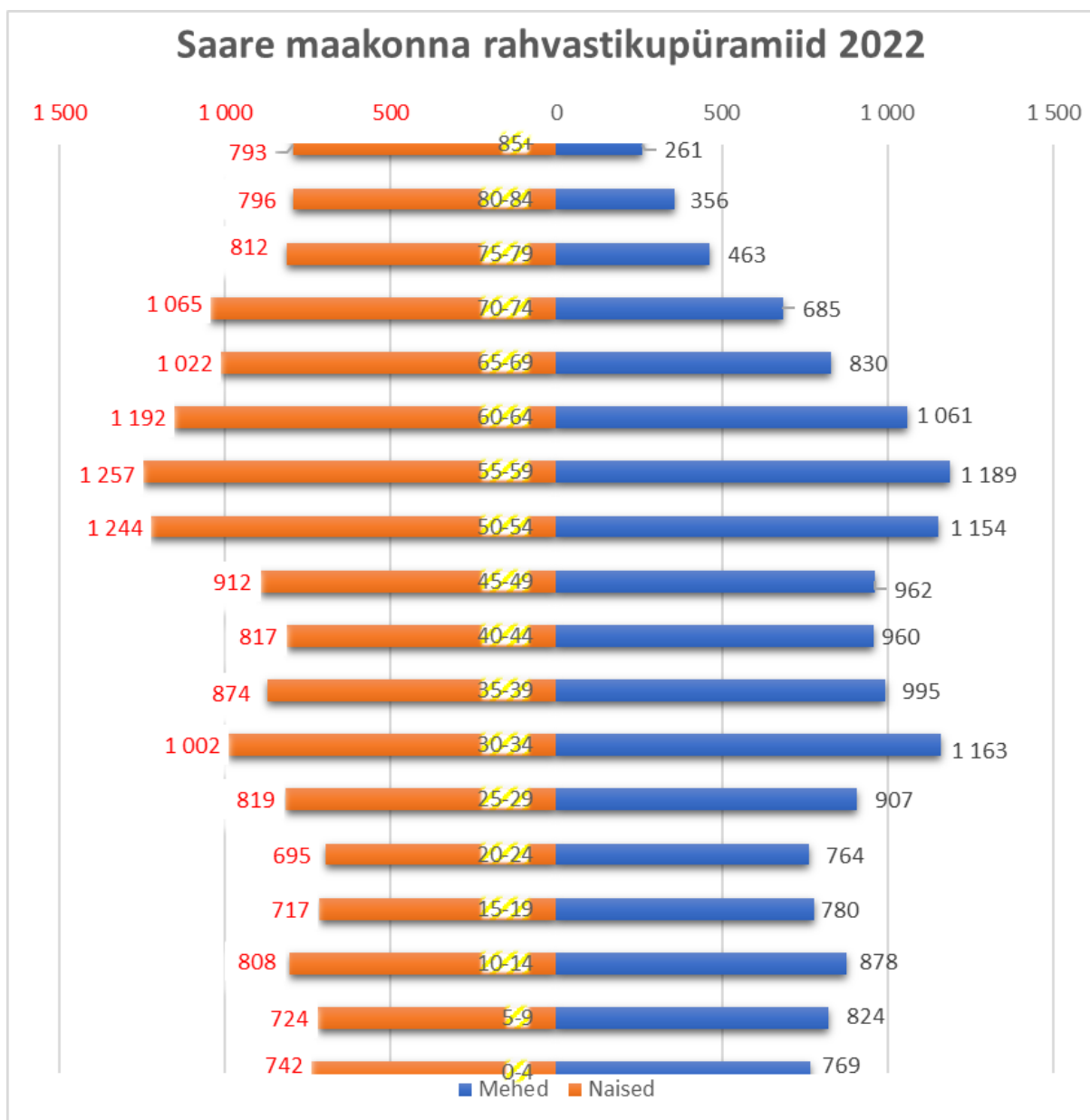
³[Statistikaamet](#)

3

⁴[Saare maakonna arengustrateegia 2019-2030](#)

Eesti keskmisega võrreldes on Saare maakonnas vähem nii naisi kui mehi vanuses 30-45, samas on rohkem mehi vanuses 20-34 ja naisi vanuses 24-29 eluaastat. Siit saab järeldada, et tagasi saarele tullakse peale õpinguid või keskeas, kui soovitakse elu turvalisemas keskkonnas. 21,3% Saare maakonna elanikkonnast on vanem kui 65 eluaastat (Eestis 18,1%). Elanike vananemine tingib olukorra, kus ülalpeetavate arv elanikkonnas kasvab, mis omakorda seab suurema koormuse teistele ühiskonna tööealistele liikmetele. Eakate elanike osakaal Saare maakonnas suureneb ning laste ja tööealise elanikkonna hulgas toimub vastupidine protsess. 14,3% Saare maakonna elanikkonnast on noorem kui 15 eluaastat (Eestis 15,6%).⁵

Saare maakonna rahvastikupüramiid soo ja vanuskoosseisu järgi 2022.a.



Joonis 1. Saare maakonna rahvastikupüramiid 2022 (allikas: Statistikaamet)

⁵Saare maakonna arengustrateegia 2019-2030

Vaadeldes 2022. a Saare maakonna rahvastikupüramiidi nähtub, et kõige enam on maakonnas mehi ja naisi vanuses 55 - 59 eluaastat.

Rahvastikupüramiidi tuleks suhtuda siiski teatud reservatsiooniga, kuna registrijärgne elukoht ja tegelik elukoht ei pruugi kattuda, Saare maakonda registreerituks jäädakse erinevatel põhjustel (nt soodustused praamipiletite ostmisel).

Saaremaa valla Tugiteenuste osakonnast saadud andmetel sisemaal asuvad maakoha asulad on enamasti väheneva elanikkonnaga. Rohkem linna tüüpi asustus on koondunud Kuressaare linna ja selle ümbrusse (Kudjape ja Nasva alevikud, Muratsi, Praakli, Upa, Vaivere, Laheküla). Seal elab 47 % kogu saaremaa rahvastikust ehk ca 14 750 elanikku, ülejäänud 53 % elab maapiirkondades. Võrdluseks, Eestis keskmisena elab ligi 67% riigi elanikkonnast linnades. Eriti kiirelt, üle 20%, on kahanenud Kuressaarest kaugemate Torgu, Kihelkonna, Mustjala, Orissaare, Pöide, Laimjala piirkondade rahvastik.

Muhu valla rahvastiku vähenemine on peatunud ja on vaikselt tõusutrendis. 2019. a 1. jaanuari seisuga oli Muhu saarel 1945 elanikku ja 2022. a 1. jaanuari seisuga 1998 elanikku. Ka Ruhnu vallas näitab elanike arv mõningast tõusutrendi. Kui 2019. a 1. jaanuari seisuga oli saarel 161 elanikku, siis 2022. a 1. jaanuari seisuga oli elanikke 179. Enamasti on elanikkonna arv kasvanud nende arvelt, kes elavad Ruhnus vaid suviti: sissekirjutust omavast isikust elab ca 2/3 saarel vaid suvel.

Rahvastiku dünaamika viitab maakonna servaalade ääremaastumisele ning Kuressaare lähiümbruses Kaarma piirkonnas toimuvale ees- ja valglinnastumisele. Ülejäänud osa Saaremaast ja Muhumaast on suhteliselt hõreda asustusega maapiirkonnad. Asustus paikneb suhteliselt ühtlaselt üle mõlema saare, kus rannikul asuvad traditsioonilised kalurikülad ja sisemaal põllumajandusega tegelevad külad. Külad on elanike arvu poolest üldiselt väikesed, kuid on ka suuremaid üle 200 elanikuga (lisaks Muratsi külale ja Lahekülale Mustjala, Mändjala, Kõljala). Alevikud: Orissaare 820, Kudjape 690, Kärla 500, Salme 470, Valjala 410, Nasva 400, Aste 380, Kihelkonna 340, Leisi 320⁶.

Hajaasustuse tõttu on Saaremaa piirialadel üha keerulisem pakkuda mitmekesiseid avalikke teenuseid (asustustihedus 11,4 elanikku km² kohta). Enamik elanikkonnast ja teenustest on koondunud Kuressaare linna, mis muudab logistiliselt keerukamaks nende kättesaamise äärealade elanikele. Probleemi püütakse lahendada valla poolt organiseeritud tasuta sotsiaaltranspordiga.

1.1.2 Tööhõive

Statistikaameti andmetel oli Saare maakonnas 2022. a 06. juuli seisuga 17 967 tööealist elanikku (vanuses 20-64). 2021. a oli Saare maakonna tööealisest elanikkonnast (vanuses 20-64) tööga hõivatud 77,4 % inimestest. Täistööaeg... Tööalane pendelränne maalt Kuressaarde on intensiivistunud ja ulatub ka kaugeimate äärealadeni. Üleriigilise planeeringu 2030+ analüüsis on välja toodud, et Saare maakonnas on tekkinud uued töövormid, nt kaugtöö; aina rohkem töötajaid osaleb igapäevases tööalases pendelrändes linna ja maa vahel ehk, siis Saare maakonna mõistes ka saarte ja Mandri-Eesti vahel⁷. ESA andmetel oli 2021. a Saare maakonna tööealisest rahvastikust tööga hõivatud 63,7 %, olles madalam kui Eesti tööhõive määr, mis oli 66,7 %⁸. Kalandussektoris töötab täistööajaga u 2,5% tööealisest elanikkonnast.

⁹

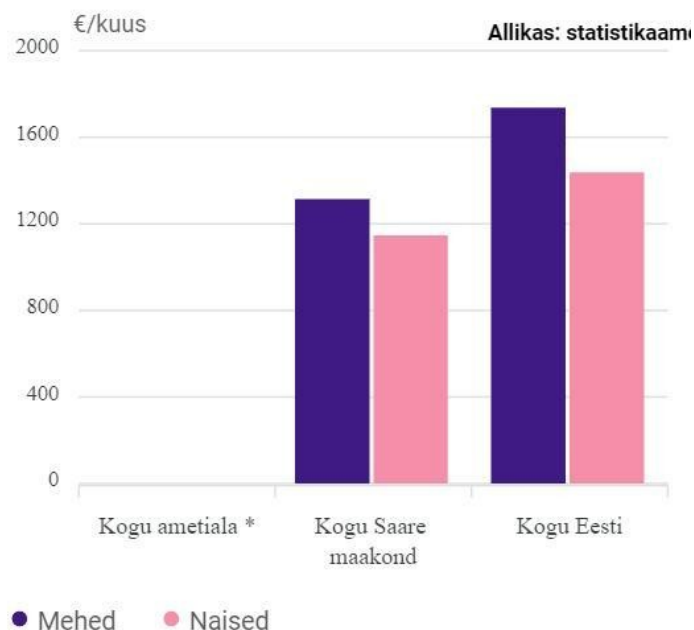
⁶Saaremaa valla Tugiteenuste osakonna rahvastikutoimingud

⁷[Saare maakonna arengustrateegia 2019-2030](#)

⁸[Statistikaameti palgarakendus](#)

Statistikaameti palgarakendus näitab, et Saare maakonna täistööajaga töötajate 2021. a IV kvartali ühe kuu keskmine töötasu oli 1226 €, kusjuures mehed teenisid keskmiselt 167 € kuus rohkem kui naised. Kogu Eesti keskmine töötasu samal ajal oli 1590 € (mediaantöötasu 1091 €, kogu Eesti mediaantöötasu 1330 €).

Keskmine kuine brutotöötasu | IV kvartal 2021



Joonis 2. Saare maakonna keskmine kuine brutotöötasu 2021. a IV kvartal (allikas Statistikaamet)

Täpselt Saare maakonna kalandusvaldkonnas täistööajaga töötavate inimeste keskmist palka välja tuua on raske kuna ametlik statistika on esitatud koos põllumajandusvaldkonna näitajatega aga esitatud andmetest lähtudes võib öelda, et kalandusvaldkonna töötajate keskmine töötasu jääb tublisti alla Eesti keskmist, varieerudes 850 - 969 € vahel¹⁰.

1.1.3 Ettevõtluskeskkond

Saaremaa ettevõtluskeskkonna ja innovatsioonivõimaluste hetkeolukorda on põhjalikult käsitletud [Saare maakonna ettevõtluskeskkonna ja selle arendamisvõimaluste analüüsis](#) ja ka [Saare maakonna ettevõtjate rahulolu uuringus](#).

Statistikaameti andmetel tegutses Saare maakonnas 2021. a 3261 ettevõtet, ettevõtete arv on võrreldes eelnevate aastatega mõnevõrra kasvanud. Samaselt kogu Eestile on Saare maakonnas kõige rohkem vähema kui 10. töötajaga ettevõtteid, moodustades 95% kogu ettevõtete arvust (kogu Eesti sama perioodi näit 94,8 %).

⁹Kalandussektori ettevõtjate suuline küsitlus

¹⁰[Statistikaamet](#)

Saare maakonna ettevõtluskeskkonna üheks probleemiks on kvalifitseeritud tööjõu puudus, seda eriti oskustöölise osas.

Arenguseire Keskuse poolt 2018. aastal läbi viidud uuringu järgi väheneb tööealiste elanike arv Eestis isegi rändevoogude tasakaalu ja mõõduka sündivuse tõusu stsenaariumi puhul aastaks 2035 130 000 inimese võrra. Sellega on kaasnenud viimase aasta-kahe jooksul Eesti tööjõuturul olulise trendi algus – odava välistööjõu kaasamine. Välistööjõud on üha sagedam nähtus ka Saare maakonna mitmetes ettevõtetes. Saare maakonna ettevõtjate rahulolu uuringus on välja toodud, et vajaliku tööjõu olemasolu ja selle leidmise võimaluste osas esineb rohkelt rahulolematust eelkõige seetõttu, et kohapealt ei ole vajalikku tööjõudu kas üldse võimalik leida või on puudus just kvalifitseeritud tööjõust¹¹.

Saare maakonna ettevõtluskeskkonna ja selle arendamise võimaluste analüüsist nähtub, et Saare maakonna majandust veavad tugevad töötleva tööstuse sektorid nagu toiduainete tootmine (sh kalatöötlemisega tegelevad ettevõtted AS Läätsa Kalatööstus ja OÜ Heimon Kala), metallitoodete ja transpordivahendite tootmine, arvutite ja elektroonikaseadmete tootmine, kummi- ja plastitoodete tootmine. Lisaks tootmisele on tugevatel positsioonidel kaubandus, turism ja majutus, põllumajandus ja ehitussektor, kasvamas on ka puidutööstus ja metsamajanduse sektor. Samast analüüsist nähtub, et kalapüügi ja vesiviljeluse sektor on Saare maakonnas analoogselt põllumajandusele kaotanud viimasel kahel kümnendil suuresti oma olulisusest. Samas on see sektor siiski eraldi välja toodud, kuna selles valdkonnas nähakse pikas perspektiivis olulist kasvupotentsiaali. Valdonna suurimateks tööandjateks on Osühing Kaabeltau, Osühing Monistico ning Aktsiaselts Saare Rand¹².

Vaatamata COVID-19 tingitud piirangutest on kalandussektori netokäive püsinud viimastel aastatel stabiilselt 2,4 miljoni € juures ja töötajate arv on olnud ca 50 töötaja juures.

Saare maakonna majandusüksuste kaupade ekspordinäitajad on olnud viimase kuue aasta lõikes tõusutrendis (erandiks 2020. a, mil toimus seoses COVID-19 piirangutest tingitud ekspordilangus).

Tabel 1. Kaupade eksport 2016-2021 (allikas: Statistikaamet)

Aasta	Saare maakond/miljonit €	Kogu Eesti/miljonit €
2016	159,0	11 897,0
2017	172,0	12 878,0
2018	173,0	14 422,0
2019	187,0	14 382,0
2020	161,0	14 292,0
2021	211,0	18 217,0

Võrdluseks on ära toodud ka kaupade impordi näitajad samade aastate kohta.

¹¹[Saare maakonna ettevõtjate rahulolu uuring](#)

¹²[Saare maakonna ettevõtluskeskkonna ja selle arendamisvõimaluste analüüs](#)

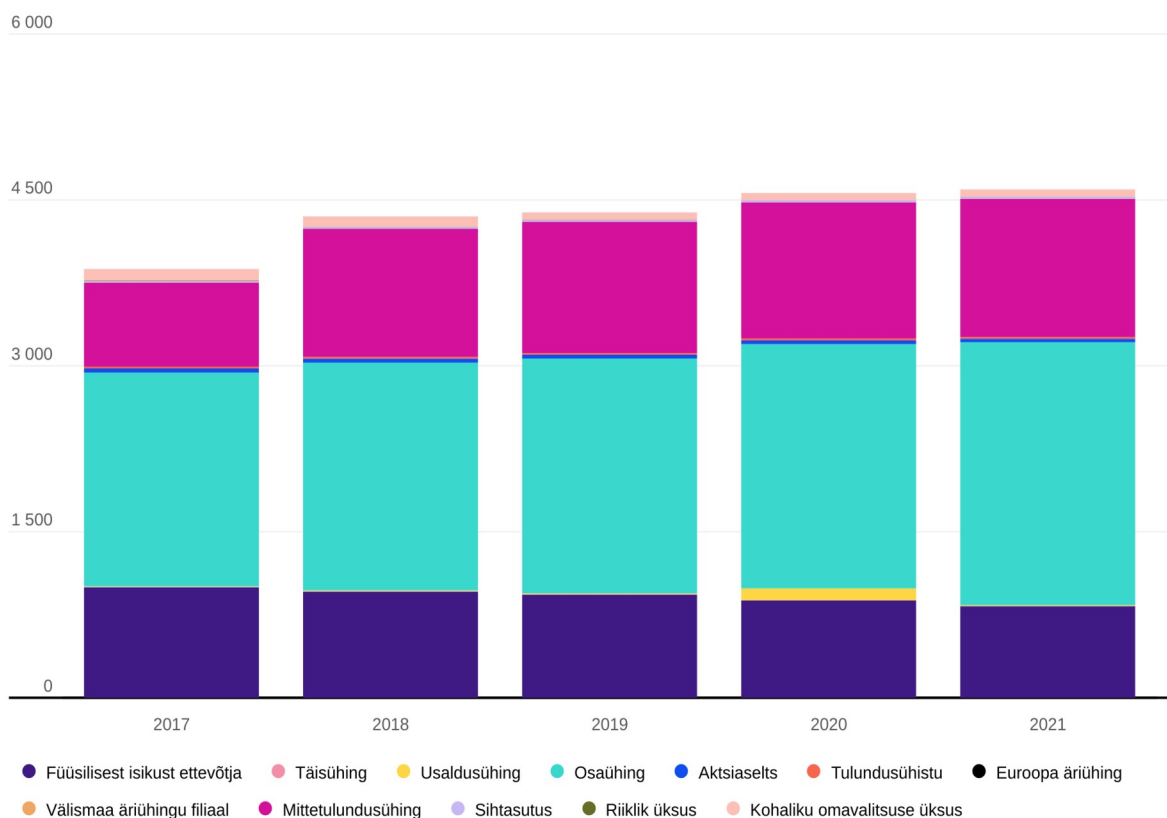
Tabel 2. Kaupade import 2016-2021 (allikas: Statistikaamet)

Aasta	Saare maakond/ miljonit €	Kogu Eesti/ miljonit €
2016	90,0	13 515,0
2017	98,0	14 772,0
2018	94,0	16 217,0
2019	85,0	16 103,0
2020	111,0	15 157,0
2021	111,0	19 986,0

Võrreldes kogu Eesti samade näitajatega on Saare maakonnas kaupade eksport impordist suurem.

2020. a on Saare maakonna ettevõtted on andnud lisandväärtust kokku 339,55 miljoni € väärtuses (sellest põllumajandus, metsamajandus ja kalapüük 17,05 miljonit €), kogu Eesti sama näit oli 23 483,06 miljonit € (sellest põllumajandus, metsamajandus ja kalapüük 581,37 miljonit €). Saare maakonna ettevõtete poolt antud lisandväärtuse osa oli seega kogu Eesti majandusüksuste poolt antud lisandväärtusest 1% (põllumajanduse, metsamajanduse ja kalapüügi vastav osa võrreldes kogu Eestiga oli 3 %). Samas on maakonnas põllumajanduse, metsamajanduse ja kalandusega tegelevaid ettevõtteid kõige rohkem.

Alloleval joonisel on ära toodud Saare maakonna majandusüksused õigusliku vormi järgi aastate 2017-2021.



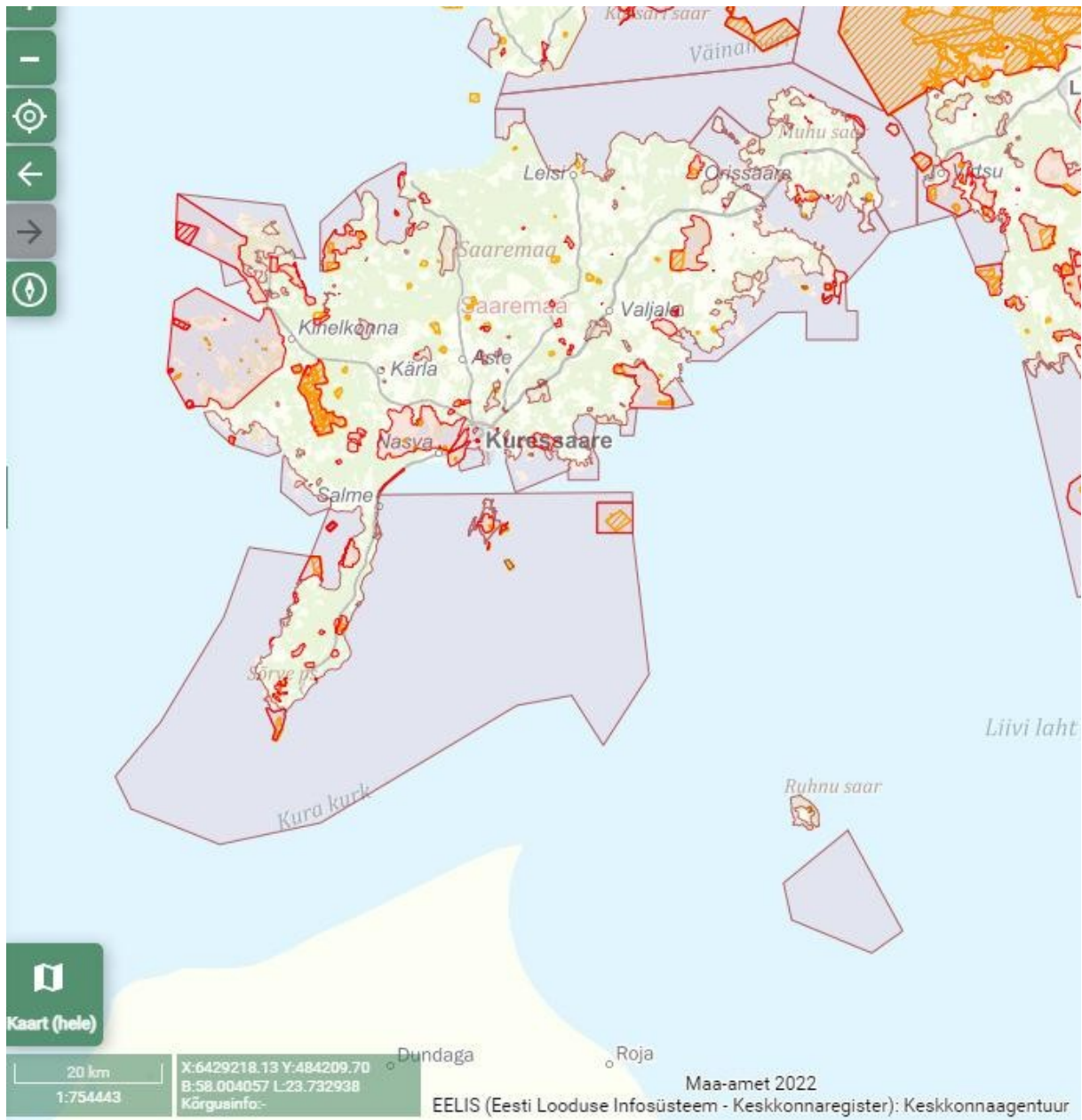
Vaata interaktiivset graafikut juhtimislaudad.stat.ee

Joonis 3. Saare maakonna majandusüksused õigusliku vormi järgi (allikas: Statistikaamet)

Päriselt ei tule siit välja, mida siis ettevõtluskeskkonna kohta arvata. Millises sektoris on enim töökohti, millised on peamised probleemid jms.

1.1.4 Looduskaitsealad

Võib öelda, et ligi viiendik Saare maakonna maismaa territooriumist on kaitse all, Maa-ameti looduskaitse kaardirakendusest nähtub, et merega piirneb 20 looduskaitse- ja hoiuala. Kalakaitsealised piirangud on kahel looduskaitsealal, milleks on Vilsandi Rahvuspark (16 551 ha vett) ja Laidevahe looduskaitseala (927 ha vett). Vilsandi Rahvusparki veealal on keelatud sügisene siiapüük, mis andis kaluritele olulist palgalisa. Laidevahe looduskaitseala on oluline ahvena, haugi ja särjepüügi veeala just kesksuvisel ajal



Joonis 4. Saare maakonna looduskaitse ja hoiualad (allikas: Maa-ameti looduskaitse geoportaal)

1.1.5 Vesiviljelus

Vesiviljeluse all mõistetakse veorganismide kasvatamist inimese poolt loodud ja osaliselt või täielikult reguleeritud kunstlikes tingimustes, kus toodang ületab veekogu loodusliku produktsiooni. Vesiviljelus jaguneb kasvatatavate organismide järgi kolme põhilisse rühma: selgroogsete veeloomade, selgrootute veeloomade ja veetaimede kasvatamine¹³. Suurem osa Eesti kalakasvatuse toodangust tuleb magevee kasvandustest. Eesti ainuke meres paiknev väiksemastaapne sumbakasvandus koos eksperimentaalse karbikasvatusega asub Veere lähedal Tagalahas.

¹³[Eesti vesiviljeluse sektori arengustrateegia 2014-2020](#)

Vesiviljelusest üldiselt rääkides, siis 2002. a vastu võetud EL-i vesiviljelussektori säästva arengu strateegias on sätestatud poliitilised suunised vesiviljeluse kasvu edendamiseks. See strateegia võimaldas oluliselt edendada EL-i vesiviljelustoodete keskkonnasäästlikkust, ohutust ja kvaliteeti. Eestis on head eeldused (sh kalavarud, vee- ja maaressurs) kalapüügi- ja vesiviljelustoodete tootmiseks. Kalandussektoris tegutsevatel ettevõtetel on pikaajalised traditsioonid, oskusteave ja kogemused ning on hakanud arendama ja kasutusele võtma uusi, kaasaegseimate tehnoloogiliste lahendustega töötlemisseadmeid ning keskkonnasõbralikke kasvatamise tehnoloogiaid. Käesoleval ajal tegeleb Eesti vesiviljelussektor peamiselt kalakasvatusega ning alternatiivsed, looduskeskkonda taastavad suunad sisuliselt puuduvad. Lisandumas on uued loodushoidlikud vesiviljelusvaldkonnad nagu merekarpide ja –vetikate kasvatamine. Kui looduslikes veekogudes paiknevad kalakasvandused üldjuhul suurendavad toitainete koormust keskkonnale, siis merevetikate ja -karpide kasvatamist kui merekeskkonnast toitaineid väljaviivat vesiviljelust peetakse mitmetes EL-i direktiivides keskkonnahoidliku majanduse lipulaevaks¹⁴.

Saaremaa vesiviljeluse põhisuunaks on jätkuvalt kaubakala kasvatus. Vesiviljelusega tegelevaid tegevusloaga ettevõtteid on piirkonnas 15 (kuus kalakasvatust ja 9 vähikasvatust)¹⁵ liikidest kasvatatakse peamiselt vikerforelli ja vähesel määral jõevähki. Suuremad kaubakala tootjad Saaremaal on OÜ AquaMyk (veeloas toodud kasutada lubatud sööda kogus 200 t), OÜ Ösel Harvest (veeloas toodud kasutada lubatud sööda kogus 150 t) ja OÜ Pähkla Vähi- ja Kalakasvatus (veeloas toodud kasutada lubatud sööda kogus 120 t)¹⁰. Suurem osa vikerforelli toodangust turustatakse kas eluskalana või töödeldud kujul nii kohalikul turul kui ka Mandri-Eestisse. Saaremaa vesiviljelejad plaanivad suurendada tootmisvõimsusi, kasvatada ise rohkem asustusmaterjali, suurendada töödeldud kaubakala osakaalu müügis ja parendada tootmistehnoloogiaid.

Perioodil 2014–2020+ oli Eesti vesiviljeluse sektoril oma arengustrateegia. Vastavalt koostatud strateegiale ja Eesti vesiviljeluse mitmeaastasele riiklikule tegevuskavale 2014–2020 oli vesiviljelussektori visiooniks saada liidriks Eesti vesiviljelustoodete siseturul ja edukaks eksportööriks Eesti viljelustingimustega sobivate ning kõrge välisnõudlusega liikide osas. 2017. a läbi viidud vesiviljeluse arengustrateegia täitmise analüüs näitas, et perioodil 2013–2016 on kalakasvatuste müüginahud kahekordistunud, kuid visioonis seatud eesmärkide saavutamiseks ei ole kasv olnud piisav. Peamiseks põhjuseks oli suuremahuliste investeeringute ebaõnnestumine või pidurdumine ja piiratud finantsilised võimalused¹⁶.

Kuigi maakonnas tervikuna loodetakse uute (avamere) kalakasvatuste rajamisest suurt tulu, tuleb sellesse ettevõtmisesse suhtuda teatud ettevaatusega, kuna eelnevad praktikad ja tegevusanalüüsid on näidanud, et vaatamata suurtele investeeringutele ei ole suudetud planeeritud tegevusi soovitud tasemel ellu viia. Saaremaa kalanduspiirkonna arengustrateegia uute kalakasvatuste jm vesiviljelusettevõtete rajamist ei toeta. Arengustrateegia eesmärgiks vesiviljeluse valdkonnas on eelkõige toetada olemasolevaid ettevõtteid, kes on oma senise tegevusega tõendanud jätkusuutliku majandamise võimekust, andmaks neile võimaluse kõrgema lisandväärtusega ja eristuvate toodete arendamiseks.

1.1.6 Mereala planeering

¹⁴[Vesiviljelus Eesti merealal: alusandmed ja uuringud](#), 2020

¹⁵[PTA Registrid ja andmekogud](#)

¹⁶[Eesti Vesiviljeluse arengustrateegia 2014-2020 elluviimise analüüs ja ettepanekute väljatöötamine tegevuskava edasiarendamiseks, 2017](#)

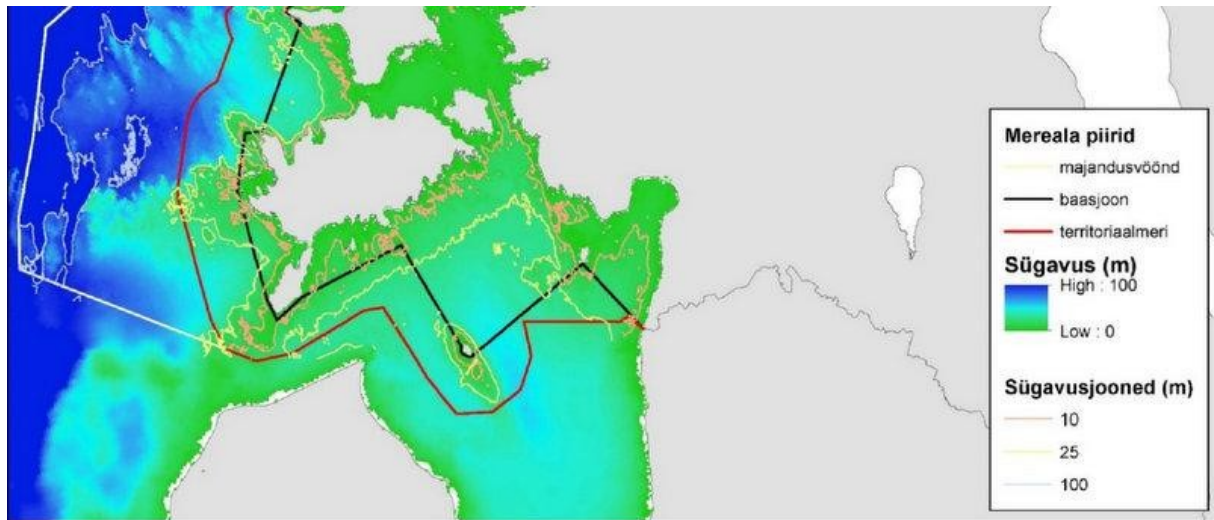
Mereala ruumiline planeerimine on vahend mereala pikemaajaliseks kavandamiseks. Mereala ruumiline planeerimine võimaldab määratleda, kus ja millistel tingimustel on merealal erinevate inimtegevuste elluviimine kõige otstarbekam. Mistahes inimtegevuse aluseks merealal on merekeskkonna hea seisundi saavutamine või säilitamine. Planeerimisel võetakse eesmärgiks, et tagatud oleks mere resurssidest saadav majanduslik kasu kui ka rannikuala väärtus nii sotsiaalselt kui kultuuriliselt olulise alana. Seni läbi viidud uuringud ei anna vastust kalurite murekohtadele. Ministeeriumi andmeil on kalade koelmualade osas lähtunud muu hulgas HELCOM Pan Baltic Scope projekti raames kogutud infost. Keskkonnamõtjude strateegilise hindamise aruandest saab välja lugeda, et selle projekti raames spetsiaalseid uuringuid Eesti vetes läbi viidud ei ole. Tegemist on abstraktsel tasemel tehtud järeldustega võimalikest kudemisaladest Läänemeres (allikas: Rahandusministeerium).

Veelgi enam - uuring on seotud üksnes kolme kalaliigiga ega kajasta planeeringualasse jäävaid teisi liike, nende koelmuid ega kalade rännet. Seega põhinevad KSH-s tehtud järeldused nii kumulatiivse mõju kui ka negatiivse mõju puudumise osas üksnes oletustel ja arvamustel seoses planeeringuala kalastiku või koelmutega (allikas: advokaadibüroo “Rask OÜ”).

100 meretuulikut peaks tulema Sõrve poolsaarest 7-21 km rannikust. Tuulikutega hõlmatav ala on 1200 ruutkilomeetrit. Esimesed meretuulikud peaksid minema töösse 2028 aastal.

1.1.7 Veekeskkonna seisund Saaremaa rannikumeres

Eesti mereala on jagatud kolmeks (vastavalt merealapiiride seadusele): sisemeri, territoriaalmeri ja majandusvöönd. Nagu allolevalt jooniselt nähtub, on Saaremaa rannikumeri madal meri, mille sügavus jääb 10-25 m piiridesse.



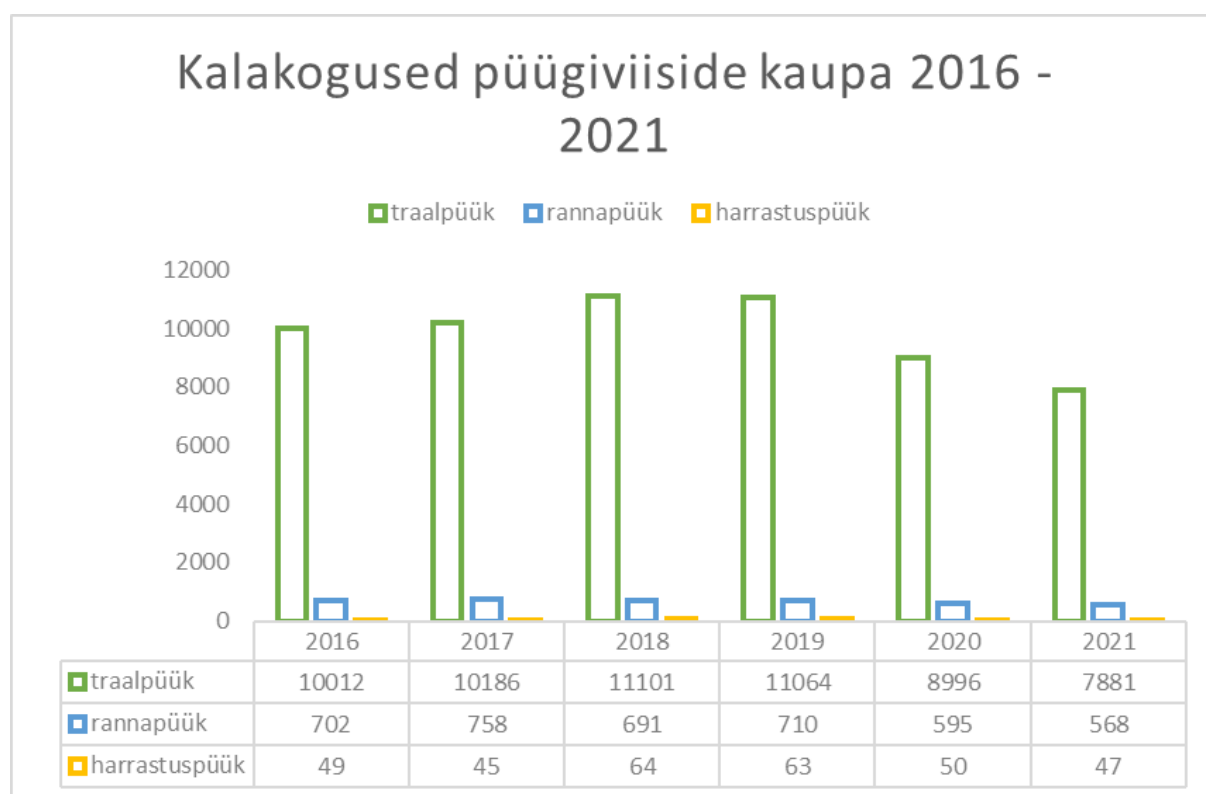
Joonis 5. Mereala piirid ja sügavusjooned Saaremaa rannikumeres (allikas: Eesti Veeteede Amet)

Mere ökosüsteemi seisundit mõjutavad nii maismaal kui Läänemeres toimuvad protsessid ja mõjurid, olulisim neist on inimtegevus. Oma mere kaitse ja kasutamise korraldamisel lähtub Eesti sarnaselt teistele EL-i riikidele merestrategie raamdirektiivist (2008/56/EÜ; lüh. MSRD). Viimane Eesti mereala keskkonnaseisundi uuring viidi läbi 2018/2019. A. Merekeskkonnas on eristatavad kaks üldist elupaika: pelaagilised (veesamba) elupaigad ja bentilised (merepõhja) elupaigad. Uuringus välja toodud hinnang Eesti mereala pelaagilistele elupaikadele on valdavalt ebasoodne, heas seisus on vaid osa Saare- ja Hiiumaa lääne- ning

põhjarannikuga piirnevast rannikumerest ja väike osa Soome lahe idapoolsest rannikumerest. Põhjaelupaikadest (D6C5) hinnatakse karide, laugmadalike ja liivamadalate seisundit. Kõik need kolm elupaigatüüpi on soodsas seisundis. Lisaks hinnati põhjaelupaikade hapnikuvaegust ja pehmepõhjaliste alade makrofauna kooslusi. Nende hinnang Eesti merealal on valdavalt soodne, kuid Väinameres, Pärnu lahes ning Soome lahe ida- ja avaosas head seisundit ei saavutatud¹⁷. Eutrofeerumine ongi Läänemere üks suurimaid keskkonnaprobleeme, eutrofeerumist põhjustab toitainete (eelkõige lämmastik- ja fosforiühendite) kuhjumine merekeskkonnda. Eesti riikliku merekeskkonna seire andmed näitavad ka, et nii talvised anorgaanilise lämmastiku ja fosforiühendite kontsentratsioonid kui ka suvised keskmised üldlämmastiku ja -fosfori sisaldused on kaugelt üle soovitud taseme. Sama probleemi võib täheldada ka Liivi- Lahes ja Väinameres.

1.2 Kalapüük

Kalapüük jaguneb kalurkonna alusel traalpüügiks, rannapüügiks ja harrastuspüügiks.



Joonis 6. Püütud kalakogused püügiviiside kaupa Saare maakonnas, 2016-2021, tonnides (allikas : Põllumajandus- ja Toiduamet, Keskkonnaministeerium, Maaeluministeerium)

1.2.1 Traalpüük

Traalpüügi osakaal Saare maakonna kalanduses aastatel 2017-2021 on olnud stabiilne. Traallaevadel on firmade kaupa ostetud ajalooline püügiõigus, mis väljendub kilu-räime ja tursa kvoodis. Ajalooline püügiõigus tagab kindluse investeerimisel ja kogu firma ülesehitamisel. Traallaevu on Saare maakonnas 5, ajalooline püügiõigus kokku 11 000 tonni

¹⁷[Eesti mereala keskkonnaseisundi hindamise aruanne, 2018](#)

(kvoot). Kogutulu kalapüügil koosneb traalpüügi ja kutselise kaluri tuludest. Traalpüügi peamiseks püügikaladeks on kilu ja räim. Väga vähesel määral ka tursk ning püügipiirkonnad asuvad nii Läänemere avaosas kui Liivi lahes. Siseriiklikult kokku lepituna eraldatakse räimekvoodist 70% traalpüügile, 30% rannapüügile. Enim kasutatavad lossimiskohad traalpüügil on Mõntu, Roomassaare, Veere ja Paldiski sadamad.

1.2.2 Harrastuspüük

Harrastuspüügi erisus on see, et püüda tohib ainult enda tarbeks. Eesti oli EL-is esimene riik, kes siseriiklikult selle nõude jõustas. Koheselt peale seda võttis ka uue seaduse muudatuse üle EL. Põhjus selles, et harrastuspüük sai paljudele sissetuleku allikaks, püüti ja müüdi palju alamõõdulist kala. Selline tegevus ei ole pikas perspektiivis kalavarudele jätkusuutlik.

Eesti kalapüügiseaduses on enim püütud kaladele kehtestatud väljapüügi piirnormid päevas. Antud meede aitab kaasa kogu kalavarude säästlikule kasutamisele

Tabel 3. Saare maakonna kalastuskaartide arvudest ja saakidest aastatel 2016-2021 (allikas Maaeluministeerium Kalavarude osakond)

Aasta	Kalastuskaartide arv (sh jõevähi kalastuskaardid)	Kalasaagid (t)	Mõõdulised jõevähid (tk)
2016	2917	48,72	11 912
2017	3464	45,12	17 450
2018	3332	63,72	17 993
2019	3997	62,71	10 431
2020	8362	50,35	9527
2021	6896	46,53	7014
Kokku	28 968	317,15	74 327

Kuni 2019. a (k.a) müüdi nakkevõrgu kalastuskaarte kalendrikuu ja kalendrinädala kaupa. 2020. aastal müüdi nakkevõrgu kalastuskaarte ainult kalendrinädala kaupa ning alates 2021. aastast müüakse nakkevõrgu kalastuskaarte 7 päeva kaupa. Nende asjaolude tõttu ongi kalastuskaartide ostmise hulk suurenenud. Eelpool kirjeldatu ei puuduta püüasustusega väikesaartele müüdavaid kalastuskaarte.

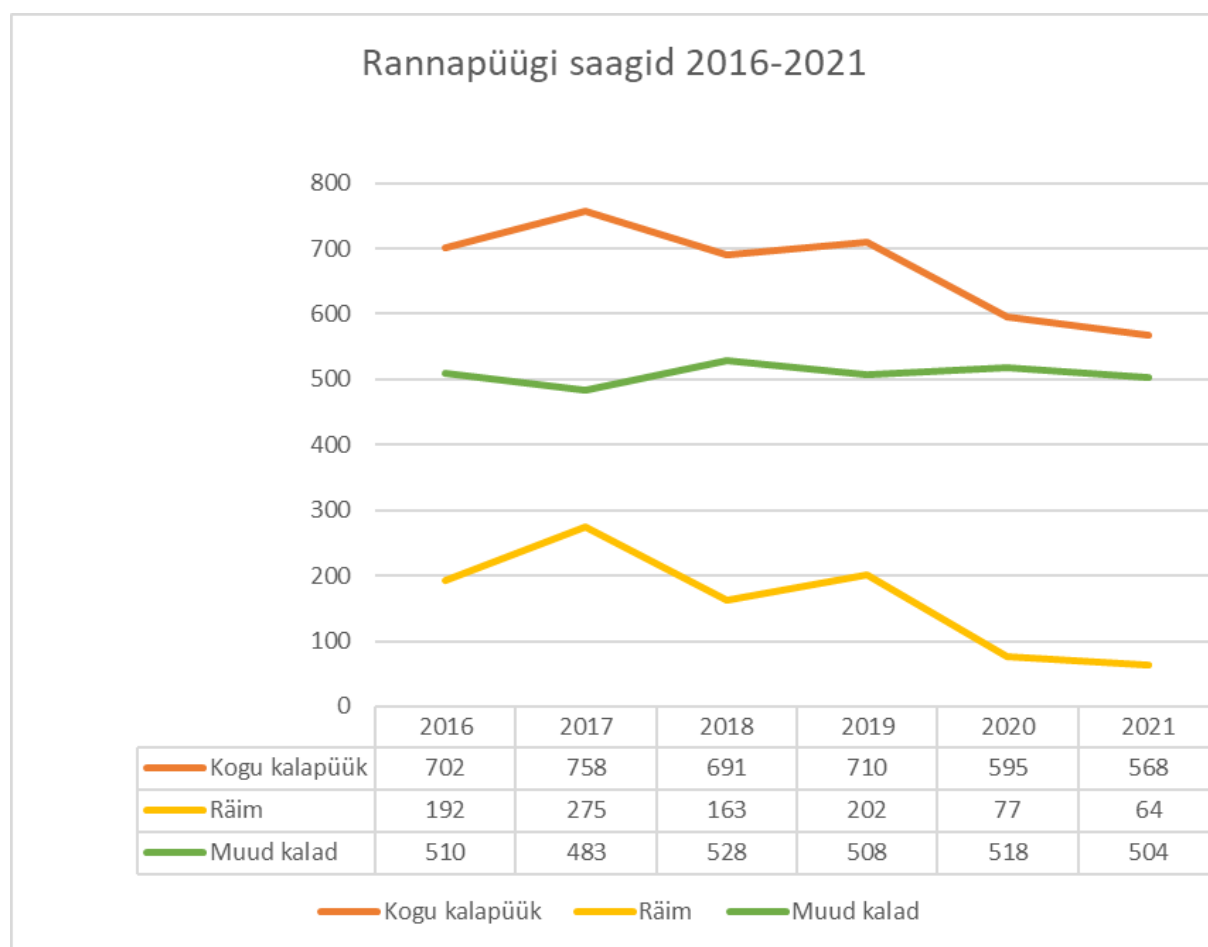
Mõõduliste jõevähkide kontekstis tuleb arvestada asjaolu, et alates 2019. aastast on jõevähile kehtestatud ööpäevane väljapüügi limiit ning selle tõttu on jõevähi saagid kukkunud.

1.2.3 Rannapüük

Rannapüük Eestis toimub 12 meremiili ulatuses rannikust või kuni 20 m samasügavusjooneeni (Kalapüügiseadus § 132). Peamisteks püügipiirkondadeks on Saaremaa lõunarannik (Liivi laht), Väinameri, Küdema laht ja Tagalaht. Vähesel määral on lisandunud Papissaare ümbrus, Vilsandi lähimeri ja Harilaiu läänerannik.

Kasutatavad püügivahendid on mõrrad ja võrgud. Räime saagid on drastiliselt vähenenud, seepärast on ka seisevnotade arv püügil kümnetes kordades vähenenud. Lubatud püügivahendite arv on püsinud stabiilsena, v.a rivimõrd, mille piirarvu 2013. a Euroopa Nõukogu määrusega 50% vähendati. Lähiaastail on TÜ Eesti Mereinstituudi ettepanekul kavatsus kuni 50% rannakalurite püüniseid vähendada, mida aga kalurid õigeks ei pea. (allikas:

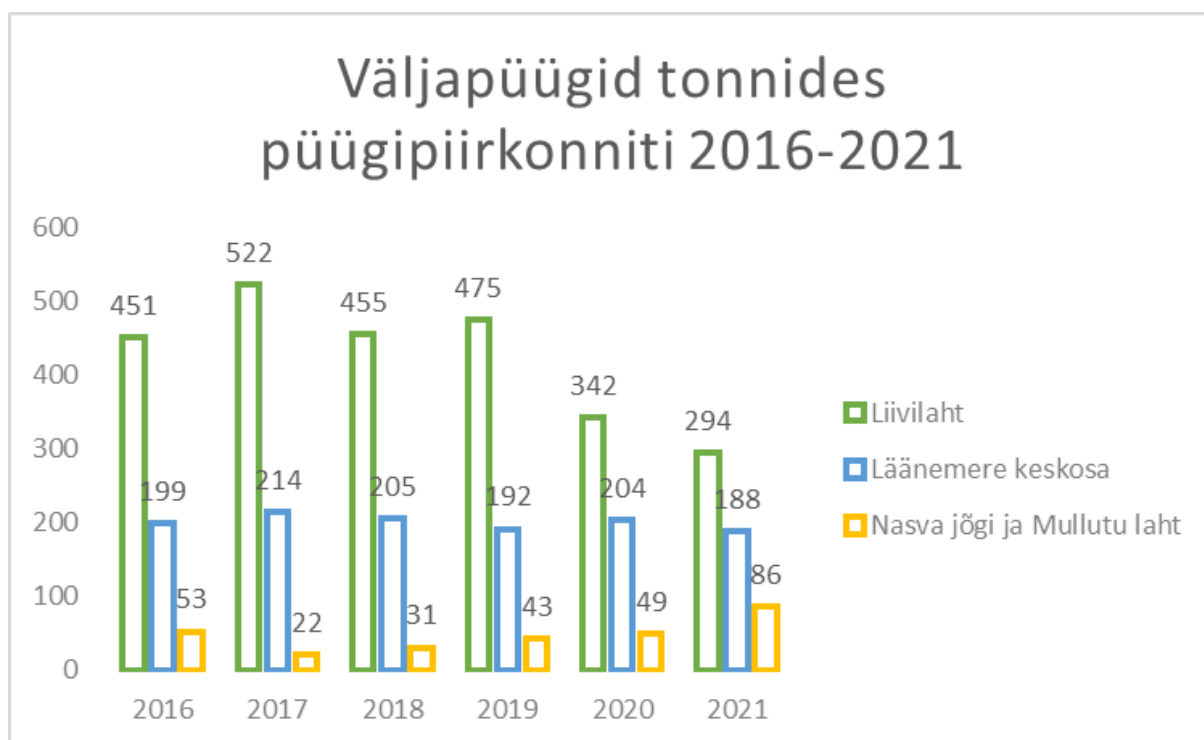
[Phttps://www.google.com/search?q=P%C3%BCgikoormuse+kohandamine+hea+keskkonnaseisundi+tingimustele&oq=P%C3%BCgikoormuse+kohandamine+hea+keskkonnaseisundi+tingimustele&aqs=chrome..69i57.735j0j4&sourceid=chrome&ie=UTF-8](https://www.google.com/search?q=P%C3%BCgikoormuse+kohandamine+hea+keskkonnaseisundi+tingimustele&oq=P%C3%BCgikoormuse+kohandamine+hea+keskkonnaseisundi+tingimustele&aqs=chrome..69i57.735j0j4&sourceid=chrome&ie=UTF-8))



Joonis 7. Rannapüügi saagid Saare maakonnas, 2016-2021, tonnides (allikas: Põllumajandus- ja Toiduamet)

Viimase kuue aasta jooksul on Saaremaa kalanduspiirkonnas rannakalanduse püütud kala kogused olnud stabiilsed: aastal 2016 püüti kokku 702 tonni kala, parim aasta oli 2017, kui püüti 758 tonni. Kehvem aasta oli 2021, mil väljapüük oli kõigest 568 tonni. Saare maakonna olulisim püügipiirkond on Liivi laht, kust püütakse üle poole kogu saagist. Ülejäänud kolme püügipiirkonna (Läänemere keskosa - 28-2, 29 ja siseveed - Nasva jõgi ja Mullutu laht) osakaal püügist on tunduvalt väiksem. Enim püütud kala on ahven, püük on aastate lõikes

140-206 tonnini. Ahvenapüük on ka majanduslikult kalurile soodus. Järgnevad lest 60-100 tonni ja tuulehaug 30-50 tonni.



Joonis 8. Rannakalanduse väljapüükide jaotus Saare maakonnas püügipiirkonniti, 2016-2021, tonnides (allikas: Maaeluministerium ja Põllumajandus- ja Toiduamet)

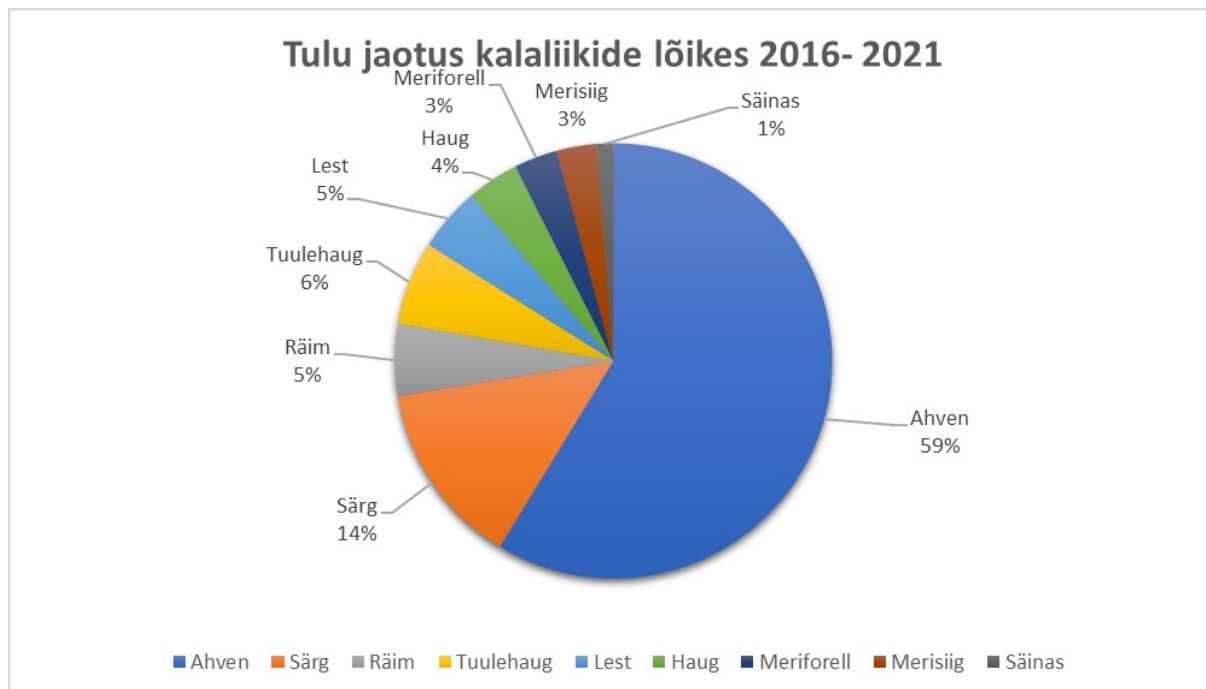
1.2.4 Kala esmakokkuostu hind

Kala esmakokkuostu hind kujuneb nõudluse ja pakkumise suhtest. Kaladele nagu ahven, koha, haug - ületab nõudlus pakkumise.

Tabel 4. Püütud kalakoguste rahaline väärtus 2016-2021 (allikas: Põllumajandus- ja Toiduamet)

Aasta	Käive
2016	496 304 €
2017	559 952 €
2018	726 019 €
2019	647 950 €
2020	549 825 €
2021	473 652 €

Ametlik statistika näitab, et väljapüügi mahud (rahalisel väärtuses) on viimasel kahel aastal taas langenud. Langenud on ahvena püük, mis viib tulude poole langusesse. Aastate lõikes on Saaremaa enim püütud kalad: ahven, lest, räim, haug ja särg. Võrreldes eelmise perioodiga on üsnagi arvestatavas mahus püügikalana juurde tulnud ka säinas. Need on kalad, mis toovad kalurile põhisissetuleku.



Joonis 9. Rannakalanduse püügist saadud tulu jaotus Saare maakonnas kalaliikide lõikes 2016 - 2021, protsentides (allikas: Põllumajandus- ja Toiduamet)

1.3 Kalavarud

Statistiline ülevaade

Ülevaade peamiste uuringute tulemustest

1.4 Tööhõive ja elatusvõimalused rannakalanduses

Püügiload, vanuseline struktuur, sesoonsus, sissetulekud kalapüügist, kõrvaltegevused

Kutseliste rannakalurite all on mõeldud isikuid, kellele on väljastatud kaluri kalapüügiluba. Kutselise kalapüügi võimalused kaluri kalapüügiluba alusel on jaotatud maakonniti. Sellest tulenevalt väljastatakse kaluri kalapüügiload maakonniti, kutselise kalapüügilubade ja püügiandmete arvestust omavalitsuse lõikes ei peeta.

Saaremaal oli 2021. a lõpu seisuga 237 kalapüügiluba omanikku (neist 10 naised), kellest omakorda 132 olid füüsilisest isikust ettevõtjad, 95 osaühingud, 3 aktsiaseltsid, 4 usaldusühingud ja 3 täisühingud¹⁸. Püügilubadele oli kantud 451 inimest. Loale kantud kalurite arv on püsunud aastate 2015-2021 lõikes üsna stabiilsena, jäädes 430-450 piirimaile

¹⁸PTA, Püügistatistika

(ühele kalapüügiloale võib kanda mitme kaluri nime). Rannakalurite osakaal kogu maakonna tööealisest elanikkonnast (20 162 inimest) moodustas 2021. a 2% (2015. a oli sama näit 1,2%).

Rannakalurite seas domineerivad jätkuvalt kesk- ja vanemaealised töötajad, kõige enam on esindatud vanusegrupp 46-70 (2021. a 53% kõigist loale kantud kaluritest). Noorte osakaal on paraku ikka väga väike (2021. a ainult 4% kõigist loale kantud kaluritest). Noorte huvi kaluri kutse omandamise vastu on küll kasvanud, aga paljudel juhtudel saab takistuseks see, et püügilubade ja varustuse soetamine nõuab suuri investeeringuid.

Rannakalurid on seisukohal, et kui noorte seast järelkasvu ei tule, ei ole rannakalandus jätkusuutlik. Oluliseks peetakse jätkuvalt rannakaluri kutse propageerimist, et muuta kalandus noortele atraktiivsemaks. Vaja on luua noorkaluritele soodsamad võimalused kalurikutsega alustamisel ja toetada noortele mõeldud kalandusalaseid huviringe ning õpet.

Tabel 5. Loale kantud kalurite arv ja rannakalurite vanuseline jaotus ja keskmine vanus Saare maakonnas, 2015-2021 (allikas: PTA)

Vanusegrupp	2015	2016	2017	2018	2019	2020	2021
15-30	34	33	31	24	22	21	20
31-45	111	99	101	91	99	99	104
46-70	227	243	247	241	248	246	240
70+	76	70	72	77	86	94	90
Loale kantud kalurite arv	448	445	451	433	455	460	454
Keskmine vanus	54,03	54,03	54,11	54,89	55,24	55,80	55,69

Valdaval enamikul Saaremaa kalanduspiirkonna kutselistest kaluritest on kalapüük kujunenud täiendavaks sissetulekuallikaks muu teenistuse (palgatöö, kõrvaltegevusala, pension) kõrvalt. Seda peamiselt seoses lühikese püügihooajaga (püük toimub aastas aprillist kuni novembrini, kalurite hinnangul toimub aktiivne püük isegi ainult 4 kuud aastas). Valdav osa piirkonnas püütavast kalast omab madalat kokkuostuhinda ja realiseeritakse enamasti väärindamata kujul. Võib öelda, et ainult kalapüügist elatab ennast piirkonnas vaid 6 kutselist kalurit. Oluline on jätkata kohaliku kala väärindamise propageerimist kaluri enda poolt, kas või minimaalselt (värske kala puhastamine), kuna see annab võimaluse mõningal määral sissetulekuid suurendada. Väärindamise puhul (fileerimine) võib probleemiks osutuda see, et kuna peamiselt püütakse n-ö odavat kala, mille väärindamine tõstaks toote hinna väga kõrgele, võib tekkida oht, et turg ei ole võimeline seda toodet ostma. Kõige “turusõbralikumaks” väärindatud tooteks piirkonnas on suitsukala. Samuti on oluline jätkata mitmekesisustamise tegevussuunal, toetamaks neid tegevusi, mis võimaldavad kaluril saada püügivälisel ajal lisa-sissetulekut kõrvaltegevusalal.

1.5 Kalalaevastik

Kalalaevade registrisse on kantud Saare maakonnas 405 alla 12-meetrist kalalaeva (segment 4S2, seisuga 31.12.2021). Laevamasinate keskmine võimsus on 16,7 hj. Nasva sadamas on 31 alust, Läätsa 20, Võrkaia sadamas 6, Tori jõesadamas 13 alust (allikas: Põllumajandus-ja Toiduamet). Segmenti 4S2 laevadest pooltel on ehitusaasta enne 2000. aastat. Enim on amortiseerunud räimepüügiks mõeldud kakuam-tüüpi alused, uuendamist vajavad ka kalalaevade mootorid. Vähene kalapüük takistab omakorda investeerimist kalapaatidesse. Investeeringud tuleb teha muude tegevuste arvelt, mis pikemas perspektiivis ei ole jätkusuutlik.

Investeeringud on otseselt kalapüügi parendamisse perioodil 2015-2020+ 78 505 €. Suureks probleemiks rannapüügis on uute kalalaevade registreerimine kalalaevade registrisse. EL on määratletud igale liikmesriigile eraldi kilovatid (paadimootori võimsus).

1.6 Sadamad ja lossimiskohad

Saare maakonna arengustrateegia sedastab, et sadamaid arendatakse multifunktsionaalsetena, pöörates rohkem tähelepanu sinimajandusele. Riigi väikesadamate võrgustikku täiendavad maakondliku tähtsusega kogukonna sadamad. Saare maakonnas on 49 sadamat, kus lossitakse kala. Saaremaa on pikima rannajoonega kalanduspiirkond Eestis. Kokku on Saare maakonnas 139 lossimiskohta. Enim on kala lossimise Nasva Jõesadamas (4866 lossimist), Tori Jõesadam (2941 lossimist), Uisusadam Orissaares (2850 lossimist) ning Muhus Võrkaia sadamas (1774 lossimist). Enim püütud kalad on ahven, lest, tuulehaug. Rannakalanduses kasutatavad väikesadamad on oma sadama funktsioone parandanud ja on kantud sadamaregistrisse Täielikult on renoveeritud Muhu saarel 3 kalasadamat (Kallaste sadam, Koguva sadam ja Võrkaia sadam). Saaremaal renoveeritud sadamad on nii lossimiskordade kui kalasaakide poolest oma eesmärgi täitnud. Täisrahastuse ehk 400 000 euro eest renoveeritud Nasva jõesadam on kalakoguste kui lossimise kordade arvuga kindlalt esikohal. Nasvale järgnevad lossimisandmete kui väljapüügi poolest Tori jõesadam, Muratsi sadam, Turja ja Kungla sadamad. Saare maakonda iseloomustab suur lossimiskohtade arv. Selle tingib ahvenapüük, püüdma minnakse paat treileril sinna, kus on kala. Räimepüük on Saaremaal katastroofiliselt vähenenud, sellest tulenevalt on suuremate sadamate osatähtsus väljapüügil vähenenud.

Uue perioodi sadamate renoveerimise tuleviku kindlustab multifunktsionaalsete sadamate renoveerimine. Sadam peab suutma tagada kalurile lossimiskoha, seda nii kutselisele kalurile kui harrastuspüüdjatele. Saaremaa kalanduspiirkonnal on suur mereturismi potentsiaal. Tähtis on arendada võimalusi juurdepääsuks maakonnale merelt. oluline on tagada meresõiduohutus maakonna rannavetes, mis omakorda nõuab vastavusse viimist minimaalsete siseriiklike nõuetega (allikas: Maaeluministerium)

Väikesadamate haldamist ja korrastamist juhib tugev kogukond, kuhu on koondunud kutselised kalurid, harrastuspüüdjad, vabaaja aluste omanikud. Oma abikäe on ulatanud kohalikud omavalitsused, kellel on piisav kompetents projektide kirjutamisel. Projektide elluviimine ja edasine sadama areng jääb kohalikele kogukonnale kogukonnale.

1.7 Kala töötlemine ja otseturustamine

Põllumajandus- ja Toiduameti kontrolli all Saaremaal on seisuga 01.01.2022 10 kalakäitlemisettevõtet, üks on eraelamus käitlemise loaga, üks on käitlemiseks kohandatud ettevõtte. Üks kalur (FIE) püüab, käitleb kala ja omab kauplust (jaekaubandus).

Kahel ettevõttel, kellel on traallaevad, külmutavad kala ja teevad preserve. Ülejäänud kalatöötlemise ettevõtted teevad hooajaliselt preserve, pakendavad ringi krevetti. Eesti turule teevad toodangut kuus ettevõtet (allikas: Põllumajandus-ja Toiduamet). Kuna tegemist on hooajatöoga, on töötajate arv varieeruv.

Otseturustamine (jahutatud kala) turustamine käib veebis ning isiklike tutvuste kaudu. Rannakalurid on pikka aega olnud selles ametis, siis otsekontaktid on põhiline otseturustamise viis. Otseturustamisel saavad tooret kala suitsutajad, seda eriti räime ja lesta puhul. Väikeste kalakoguste turustamisele aitab kaasa jahutuskambrite soetamine, mis võimaldab kala hoida värskena jää sees kuni 72 tundi. Uuel perioodil on vaja juurde väljapüütud kalale jahutuskambreid ja autoid jahutusega, et tagada parema kvaliteediga jahutatud kala turule tulek.

Eelmine periood oli Saaremaal kolm jahutusega autot, mis varustavad Saaremaad värsket kalaga.

Selles valdkonnas on kahtlemata soov jätkata kala töötlemise/väärindamise ja otseturustamise võimalusi mitmekesistavate tegevuste toetamisega.

Saaremaa kalatööstuste 2021.aasta käive on 14 614 373 eurot. Suurim tööstus on AS Läätsa Kalatööstus, kelle tooteportfellis on hetkel 70 kalatoodet. Suure osa käibest annab kreveti ringi pakendamine ja müük. Punasele kalale on orienteerunud AS Saare Kala tootmine. Traallaevade omanike tööstused müüvad kilu-räime, külmutatuna kui ka eri soolas. Veel väärindatakse väheväärtuslikku kala nagu ümarmudil, koger ja särg. Kohalikelt kaluritelt võtab kala ja väärindab Öselfish OÜ.

1.8 Kalaturism

Juhendis pole küsitud

1.9 Koolitusvajadus

Juhendis pole küsitud

2 Piirkonna arenguvajadused ja potentsiaal

Tabel 6. Piirkonna SWOT-analüüs

Tugevused	Nõrkused
<ol style="list-style-type: none"> 1. Pikaajalise praktilise kogemuse ja ajalooliste püügiõigustega kalurkond on jätkuvalt tegus 2. Kohaliku algatusrühma meeskond on strateegia elluviimise ja projektide läbiviimise kogemusega ning aktiivne 3. Koostöö on teatud määral toimiv, algatusrühma liikmeskond on otsuste tegemisse kaasatud 4. Peamised sadamad on korras, olemas on lossimise ja esmase töötlemise tingimused 5. Saaremaal on jätkuvalt olemas kalatööstus, kalurite oskused väärindamisel on mõnevõrra paranenud 6. Saaremaa kuvand on positiivne 	<ol style="list-style-type: none"> 1. Kalurid on jätkuvalt vananev põlvkond, noorte juurdekasvu on vähe 2. Kaluriametiga alustamine on raske ja kulukas (püügiõiguse saamine, -vahendite soetamine) 3. Rannakalandus ei taga aastaringset stabiilset sissetulekut 4. Kalavarud on ebastabiilsed, vähenemisele on kaasa aidanud hüljeste ja kormoranide arvukuse kiire tõus 5. Koostöö erinevate osapoolte vahel on vähene – puudub kalurite ühistuline tegevus, kalurite ja Keskkonnaameti vahel toimub pigem vastandumine 6. Kalurite väärindamise, turunduse ja müügi oskused on tagasihoidlikud ega soosi väärtusahelas ülespoole liikumist 7. Bürookraatiat ja raporteerimist on kalurite jaoks ebamõistlikult palju
Võimalused	Ohud
<ol style="list-style-type: none"> 1. Kala ja sellest valmistatud toodete populaarsus kasvab 2. Kalavarud suurenevad, sh reguleeritakse riiklikult hüljeste ja kormoranide arvukust 3. Hoogustub ranniku- ja mereturism, mis suurendab piirkonda külastavate inimeste hulka 	<ol style="list-style-type: none"> 1. Kalavarud vähenevad olulisel määral 2. (Välis)poliitiline ja majanduslik olukord (sanktsioonid ekspordile jms) 3. Suureneb odava kala import – nõudlus kohaliku kala järele väheneb 4. Kliimamuutus muudab

<p>4. Meretuuleparkide rajamine võib kaasa tuua täiendava sissetulekuallika (nt uued turismi liigid, parkide teenindamine)</p>	<p>ebasoodsad ilmastikuolud sagedasemaks</p> <p>5. Reeglid karmistuvad ja bürokratia võimendub</p> <p>6. Meretuuleparkide rajamine võib kalavarudele mõjuda halvasti (uurimata on nende mõju rände) ja tuua kaasa täiendavaid piiranguid kalurkonnale</p> <p>7. Kalandussektori toetamine väheneb, Euroopa Liidu meetmed kaovad</p>
--	---

TOWS

3 Eelmise perioodi tegevusstrateegia analüüs

3.1 Ülevaade taotlustest

Periood: 2016-2022

Toetuste eelarve tegevussuundade lõikes

Arv suundade lõikes, esitatud, toetatud

Taotlejad

Euroopa Merendus-ja Kalandusfondi 2014-2020 (EMKF) meetme 3.3. „Kalanduspiirkonna kohaliku arengu strateegia rakendamine“ eesmärgiks oli kalanduspiirkondade jätkusuutlik arendamine.

EMKF meetme „Kalanduspiirkonna kohaliku arengu strateegia rakendamine“ toetuste andmist reguleerib maaeluministri 25.11.2015 määrus nr 19. Toetust sai taotleda viiel tegevussuunal:

1. Kalapüügi- või vesiviljelustoodete väärindamine või turustamine
2. Majandustegevuse mitmekesistamine
3. Kalasadamate uuendamine
4. Koelmualade loomine või taastamine ja kalaliigi veekogusse asustamine riikliku majanduskava alusel;
5. Sotsiaalse heaolu ja kultuuripärandi, sh kalanduse- ja merenduse kultuuripärandi edendamine, kalanduskogukondade rolli tugevdamine kohalikus arengus ning kohalike kalandusressursside ja merendustegevuse juhtimine.

Algatusrühma koostöötegevused meetme (EMKF meede 3.4) toetust anti kalanduse algatusrühmale koostööprojektide elluviimiseks, koostööprojektid võisid olla riigisisised või rahvusvahelised.

Algatusrühma jooksvaid kulusid ja arengustrateegia elavdemisega seotud kulusid toetati EMKF meetme 3.2. „Kohaliku algatusrühma toetus“ vahenditest.

MTÜ Saarte Kalandus EMKF meetmete 3.2., 3.3 ja 3.4 kogu eelarve perioodiks 2014-2020+ oli rahalisi vahendeid 4 540 354,70 €, sellest:

- | | |
|---|---|
| 2 | meede 3.3. - 3 486 640,62 €/ kokku 3 763 601,76 € ¹⁹ |
| 3 | meede 3.4. - 372 660, 88 € |
| 4 | meede 3.2. - 681 053,20 € ehk 15 % kogu esialgsest eelarvest |

Perioodil 2016-2022 esitati kokku 196 projektitoetuse taotlust ja rahastuse said neist 132 ehk 67 %.

Tabel 8. Esitatud ja toetatud projektide arv perioodil 2016-2022 (allikas: PRIA) TÄPSUSTADA PEALE VIIMASE VOORU LÕPPU!!!

¹⁹Meetme 3.3. summale lisati maaeluministri 23. 10. 2019. a käskkirjaga nr 158 eraldatud 36 961,14 €. ja 21. 05. 2021. üldkoosoleku otsusega nr 2 meetmest 3.4. veel 240 000 € (kokku 3.3. meetme eelarve oli peale rahaeraldusi 3 763 601,76 €).

Tegevussuund	Esitatud projektide arv	Toetust saanud projektide arv
Väärindamine	29	25
Mitmekesistamine	67	42
Kalasadamate uuendamine	22	12
Koelmualade taastamine	6	4
Sotsiaalse heaolu ja kultuuripärandi toetamine, sh merekultuuri toetamine	72	49
Kokku	196	132

Peamisteks taotlejateks on olnud kalandussektori mikroettevõtjad, KOV ja selle hallatavad asutused, kalandussektori MTÜ-d ja vähesel määral ka kalandussektori välised ettevõtjad ja MTÜ-d.

3.2 Toetuse jaotus

Tegevussuundade vahel

Piirkonniti

EMKF-i toetus on olnud Saare maakonna kalanduspiirkonna jätkusuutliku arendamise tagamiseks väga vajalik. Perioodil 2016-2022 toetati EMKF meetmest 3.3. projekte kogusummas

(Joonis 10) **Tuleb taotlusvooru tulemused ära oodata!!!**

3.3 Hinnang eesmärkide saavutamisele

3.3.1 Kalasadamate ja lossimiskohtade uuendamine

Eesmärgid:

E1: Täielikult on renoveeritud 4 kalasadamat. Igas renoveeritud sadamas on olemas vähemalt kai, slipp, võimalused kala lossimiseks, kala vastu võtmise võimalused, esmased hoiustamistingimused, kaluritele on tagatud esmased olme- ja sanitaaringimused.

E2: Sadamates, kus kala lossitakse, on paranenud lossimistingimused. Renoveeritud sadamas on olemas vähemalt kai, slipp, võimalused kala lossimiseks, kala vastu võtmise võimalused.

Kalasadamate ja lossimiskohtade uuendamise tegevussuuna alt võetud eesmärgid ei ole strateegia lõpuks täidetud. Eesmärgiks oli 4 kalasadama täielik renoveerimine, vähemalt 14 sadamas on lossimistingimused paranenud.

2015. aastaks oli rannakalandus Saaremaa tõusuteel. Püüti masskala - räime. Räime püügiks ja müügiks on kaluril vajalik kasutada sadamateenuseid. Räime püük eeldab suuri paate, millega viia püünised (kastmõrrad) püügile. Omakorda on vajalik kai ja kai ääres vastav sügavus. Kala lossimiseks on vajalik kalapump, pakendamislina ja soovitatavalt ka jäägeneraator ning jahutusruum.

Mida vähemaks jäi räimepüük, seda rohkem orienteeruti ümber ahvenapüügile, mis ei eelda sadamaid. Paat viiakse merre lautrikohast või siis otse kaldalt. Räimepüük jäi ainult ühte sadamasse - Nasva jõesadamasse.

Täielikult on renoveeritud 2 sadamat, lossimise tingimused on paranenud 10 kalasadamas.

3.3.2 Kalandustoodete töötlemine ja otseturustamine

Eesmärgid:

E1: Turule on lisandunud uued kohalikust kalast valmistatud tooted

E2: Saaremaa kalanduspiirkonnas on 18 kala väärindavat ja/või teavitatud ettevõtet

Arengustrateegia tegevussuuna eesmärgi E1 sihttase on täidetud, turule tulnud kalatoodete arv on sihttasemest suurem. Algtase oli 10 erinevat kalatoodet, sihttase - 15 erinevat kalatoodet. Sihttase saavutati 1 kalandusettevõtte tootmistegevusega. Kalandusettevõtte Öselfish OÜ toodab Eesti turule, müüdavaim kaubamärk on "Leedevälja".

E2: Kalanduspiirkonnas on 13 kala väärindavat tunnustatud ja /või teavitatud mikroettevõtet. Sihttase on 18 kala väärindavat tunnustatud ja/ või teavitatud mikroettevõtet, mis on loonud 2 uut täistöökohta. E2 sihttase on osaliselt täidetud, turule on tulnud üks kala väärindav teavitatud mikroettevõtja. Uusi ettevõtjaid ei ole lisandunud. Toimunud on vastupidine protsess: pika ajalooga kalanduse ettevõtte ostis väiksema kalandusettevõtte kaubamärgid.

Põhjuseid on antud tegevusel mitu. Enamus kalatoodetest turustatakse väljaspool Saaremaad. Kala väärindamine ja turustamine Saaremaal omab mõju toote lõpphinnale. Transport mandrile on arvestatav kuluartikkel.

Kalurite püügid Saaremaal on 2017.aastast vähenenud. Tootegrupid, mille tooraine on räim, lest, tuulehaug, tuleb sisse tuua Pärnust, lest koguni Leedust või Poolast. Iga sisse toodud kilogramm kala, lisab läbi transpordikulu hinda lõpptootele.

3.3.3 Kalurite tegevuse mitmekesistamine

Eesmärk:

E1: Kalandussektori ettevõtjale on loodud täiendavate sissetulekute saamiseks sh ranniku turismi edendamise valdkonnas. Algtase: vähemalt 15 kalandussektori ettevõtjat saab täiendavaid sissetulekuid väljaspool kalapüüki

Sihttase: Vähemalt 30 kalandussektori ettevõtjat saab täiendavaid sissetulekuid väljaspool kalapüüki (lisandub 8 täistöökohta).

Ellu on viimisel 42 projekti. Tegevussuuna eesmärk, 30 kalandussektori ettevõtjat saab täiendavaid sissetulekuid väljaspool kalapüüki, saab täidetud. Eesmärk, 8 uut täistöokohta, ei täideta.

Saaremaa kalanduspiirkonna kalurite küsitlusel on selgunud, et tänu mitmekesistamise tegevussuunale on võimalik säilitada seniseid töökohti, uute loomine ei ole majanduslikult võimalik. Kalandusest saadav tulu on väike, projektide taotlemisel on probleem omaosaluse katmiseks. Ja selline tegevus ei ole jätkusuutlik.

3.3.4 Bioloogilise mitmekesisuse edendamine ja säilitamine

Eesmärk:

E1: Kalavarude taastootmiseks on tingimused paranenud.

Algtase:0

Sihttase: vähemalt kahel veekogul on koelmu kohtade arv suurendatud. Eestis on riiklikult rahastatud kaks (2) lõhejõe jätkusuutlik majandamine. Need on jõed Narvas ja Pärnus. Saaremaa kalanduspiirkonnas on KIK-i rahadega korrastatud Punape jõe suue

MTÜ Saarte Kalandus projektitoetustega on Muhus korda tehtud nelja (4) jõe suudmealad. Saaremaa Vallavalitsus, kelle keskkonnaosakonnal on pädevus keskkonnavalaste projektide ellu viimisel, parandas koelmu kohti ja suudmeid 10 veekogul. Veekogud olid välja valitud Tartu Ülikooli Mereinstituudi teadlaste poolt. Kõik veekogud asuvad Saaremaa põhjarannikul. Teine suur projekt on angerjamaimude siirdamine Saaremaa rannikumerre (108.000 eurot). Kokku toetati rahastusperioodil nelja (4) koelmualade taastamise ja bioloogilise mitmekesistamise edendamise valdkonna projekti .

Püstitatud eesmärgid täideti. Kindlasti jätkub koelmualade puhastamine ka uuel perioodil.

3.3.5 Kultuuripärandi edendamine ja säilitamine ning sotsiaalse heaolu edendamine

Eesmärgid:

E1: Laiendatud on avalikke maale- ja merele pääsu võimalusi koos vajaliku taristuga

E2: Loodud on võimalused kalandussektori organisatsioonide ühistegevuseks ja piirkondliku kultuuripärandi tutvustamiseks.

E3: Kalandus- ja mere sektor on maakonnas nähtavad.

E4: Lapsed ja noored on haaratud kala traditsioonide säilitamisse maakonnas.

E1: Algtase: Maakonnas on 15 avalikus kasutuses lautrikohta.

E1: Sihttase: Loodud või korrastatud on vähemalt 20 avalikus kasutuses lautrikohta.

Arengustrateegia tegevussuuna 5 eesmärgi E1 sihttase ei ole täidetud. Saare maakonna sadamate arengukavasse tuuakse kõik piirkonna lautrikohtad nimeliselt sisse. Selline lähenemine eeldab olemasolevat traditsioonilist lautrikohta, millel on Keskkonnaameti kooskõlastus. Lautrikoht on rajatis, millel on oma kindlad tunnused.

Kogukonna liikmed korrastavad lautrikohti ise ja selliselt, et ei ole tarvis ehitusluba ega Keskkonnaameti kooskõlastust. Muutunud on ka lautrikoha definitsioon, mis tekitab arusaamatust ning liigset bürokraatiat.

E2: Algtase: Saare maakonnas on üks ühistegevuseks mõeldud hoone

E2: Sihttase: Saare maakonnas on vähemalt kolm kalandussektori organisatsioonide ühistegevuseks mõeldud hoonet. Eesmärk on täidetud

E3:Algtase: Saare maakonnas toimub kaks kalandus- ja merendussektorit tutvustavat üritust aastas

E3 Sihttase: Saare maakonnas toimub vähemalt kolm kalandus- ja mere sektorit tutvustavat sündmust aastas. Arengustrateegia tegevussuuna 5 eesmärgi E3 sihttase on täidetud. Valmimas on film 3.3 toel, mis tutvustab Saaremaa kalanduspiirkonna ajalugu ja tänapäevaseid tegemisi

E4 Algtase: Saare maakonnas toimub 2 lastele suunatud kalatoidu- ja traditsioonide õpituba

E4 Sihttase: Maakonnas toimub vähemalt viis lastele ja noortele suunatud kalandus-ja meresektorit tutvustavat üritust/õpituba. Toimunud on viis laagrit ja 20 õpituba. Arengustrateegia tegevussuuna nr 5 eesmärgi E4 sihttase on täidetud.

3.3.6 Koolitustegevus ja koostöö

Eesmärgid:

E1 Algtase: 0

E1 Sihttase: Perioodi jooksul on ellu viidud vähemalt kümme (10) sektorivahelist koostööprojekti. Perioodil 2016 - 2021. viidi ellu koostöös teiste algatusrühmadega kümme (10) koostööprojekti. Arengustrateegia koostöömeetme eesmärgi sihttase on täidetud.

3.3.7 Kokkuvõte

4 Strateegia

4.1 Visioon

Rannakalandus on Saaremaal elujõuline ja arenev – kalurite aastaringne sissetulek võimaldab neil senist elustiili jätkata ja nii kohalikel kui külastajatel pakutavast osa saada.

4.2 Missioon

MTÜ Saarte Kalandus tegutseb selle nimel, et Saaremaa elanikele ja külastajatele oleks aastaringselt värske kala kindlustatud.

4.3 Eesmärgid ja tegevused

MTÜ Saarte Kalandus eesmärgid lähtuvad piirkonna hetkeolukorra ja SWOT- analüüsil baseeruvast strateegiast. Eesmärgid on suunatud peamiste kalanduspiirkonna kitsaskohtade lahendamisele. Samuti aitavad eesmärgid säilitada olemasolevaid töökohti sektoris. Eesmärgid on püstitatud kuues valdkonnas

Eesmärgid on struktureeritud vastavalt meetme määruses käsitletud tegevussuundadele. Iga eesmärgi mõõtmist võimaldav vastav indikaator, määratletud on nii alg- kui ka sihttasemed

4.3.1 Tegevussuund 1: kala- või vesiviljelus toodete väärindamine või turustamine

Eesmärk: Saaremaa rannakalurite tooted on kättesaadavad ja mitmekesised.

Mõõdik	Algtase 2022	Sihttase 2027
Saaremaa rannakalanduse valdkonnas tegutsevate ettevõtete müügitulu	Täpsustada	Kasv 15%

4.3.2 Tegevussuund 2: mitmekesistamine

Eesmärk: Saaremaa rannakalanduse valdkonnas tegutsevatel ettevõtetel on aastaringne käive.

Möödik	Algtase 2022	Sihttase 2027
Saaremaa rannakalanduse valdkonnas tegutsevate ettevõtete müügitulu	Täpsustada	Kasv 15%
Töökohtade arv Saaremaa rannakalanduse valdkonnas tegutsevates ettevõtetes	Täpsustada	Lisandunud 10 täistöökoha

4.3.3 Tegevussuund 3: kalasadamate uuendamine

Eesmärk: Saaremaa kalasadamates on mitmekesised teenused nii kaluritele kui küllastajatele.

Möödik	Algtase 2022	Sihttase 2027
Teenuste arv Saaremaa kalasadamates:		
Kaluritele	Täpsustada	Täpsustada
Küllastajatele	Täpsustada	Täpsustada

4.3.4 Tegevussuund 4: koelmualade taastamine ja loomine

Eesmärk: Saaremaal on tingimused kalavarude taastootmiseks.

Möödik	Algtase 2022	Sihttase 2027
Koelmualade arv Saaremaal	Täpsustada	Täpsustada

4.3.5 Tegevussuund 5: kalanduse- ja merenduse kultuuripärandi edendamine kalanduspiirkonnas

Eesmärk: Saaremaa on kalanduspiirkonnana tuntud ja eksponeeritud.

Möödik	Algtase 2022	Sihttase 2027
Kaalumiseks: ehk võiks maineuuringu teha millalgi perioodi alguses ja seejärel lõpus	Täpsustada	Täpsustada

4.3.6 Tegevussuund 6: koolitus

Eesmärk: Saaremaa rannakalurid on ettevõtlikud.

Möödik	Algtase 2022	Sihttase 2027
Üldharivatel koolitustel osalenud kalurite arv	Täpsustada	Täpsustada
Spetsiifilistel koolitustel osalenud kalurite arv	Täpsustada	Täpsustada

4.3.7 Organisatsioon

4.4 Strateegia lõimitus ja uuenduslikkus

Ressursitõhusus

Taastuvenergia

Digitaliseerimine

Keskkonnahoid

4.5 Seosed teiste strateegiatega

Piirkonna arengukavad

EL-i fondid

5 Strateegia elluviimine

5.1 Ühingu töökorraldus ja kogemused

MTÜ Saarte Kalandus tegutsemise aluseks on MTÜ põhikiri, mille alusel organisatsiooni eesmärgiks on oma liikmete koostööle, partnerlusele ja omaalgatusele tuginedes kalanduspiirkonna jätkusuutlik arendamine kalanduse ja sellega seotud tegevusalade arendamise ning rannakülade elujõu kindlustamise strateegia väljatöötamise ja elluviimise kaudu. MTÜ teavitab sihtrühma EMK(V)F meetmete toetuse saamise võimalustest ja nõustab toetuse taotlejaid.

MTÜ Saarte Kalandus on loodud 2008. a ja omab seega 14 aasta pikkust kogemust Saare maakonna kalandusvaldkonna arendamisel ja strateegiate elluviimisel. MTÜ liikmeteks on **seisuga erinevat** maakonna kalandussektori ning kalandussektori välist ettevõtjat, füüsilisest isikust ettevõtjat, füüsilist isikut, kohalikku omavalitsust ning MTÜ-d. Tagamaks seda, et ükski huvigrupp ei kontrolliks juht - ja otsustusorganite otsustusprotsesse, ei tohi ükski huvigrupp omada üle 49% häälteenamust.

MTÜ kõrgeimaks otsustusorganiks on üldkoosolek, kus igal liikmel on üks (1) hääl (koos volikirjadega kokku mitte rohkem kui viis (5) häält).

MTÜ juhtorganiks (oma pädevuse piires ka otsustusorganiks) on juhatus, kes valitakse üldkoosolekul salajasel hääletusel tähtajaga viieks (5) aastaks. Juhatus on üheksaliikmeline (9). (Täpsem teave juhatuse valimise ja tegevuse kohta on leitav **Juhatus** **valimise reglendist Lisa ...**, **Juhatus** **töökorrast Lisa .**).

Projektitoetuse taotluste osas hindamistoimingute läbiviimiseks valitakse üldkoosolekul salajasel hääletusel hindamiskomisjon tähtajaga viieks (5) aastaks. Hindamiskomisjon koosneb üheksast (9) põhiliikmest ja kolmest (3) asendusliikmest, viimati nimetatud osalevad hindamisel vastavalt vajadusele.

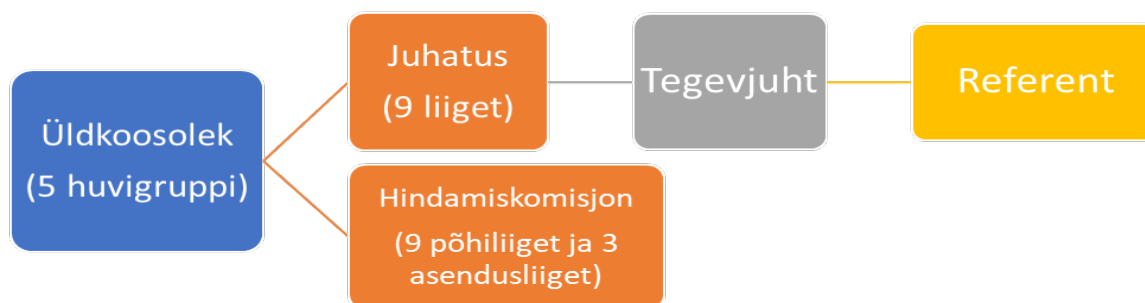
MTÜ igapäevast tööd korraldab tegevmeeskond, kuhu kuulub kaks (2) inimest, tegevjuht ja referent (nende töökohustused on täpsemalt kirjeldatud ühingu põhikirjas ja ametijuhendis).

Ühingu tegevmeeskonna peamised tööülesanded on seotud taotlejate nõustamise ja koolitamisega, taotlusvoorude korraldamisega jm sellega seonduvaga, koostööprojektide elluviimisega, ühistevõtte edendamise piirkonnas. Samuti osaletakse oma pädevuse piires valdkonda mõjutavate õigusaktide koostamisel ja muudatusettepanekute tegemisel ning nõustatakse piirkonna kalureid ja kalandusettevõtjaid valdkonda mõjutava seadusandluse tõlgendamise osas.

Ühingu eesmärgipärase ja finantstegevuse revideerimiseks ning vastuvõetud otsuste õiguspärasuse kontrollimiseks kinnitab üldkoosolek juhatuse poolt võrdlevate hinnapakkumiste alusel valitud revidendi või audiitori. Hinnapakkumiste võtmisel lähtutakse riigihangete seaduse ja ühingu hankekorra nõuetest.

Raamatupidamisteenus ostetakse sisse lähtudes teenusepakkuja valikul riigihangete seaduse ja ühingu hankekorra nõuetest.

MTÜ Saarte Kalandus töökorraldusest annab ülevaate alljärgnev organisatsiooni skeem:



Joonis 10. MTÜ Saarte Kalandus töökorraldus seisuga 14. 06. 2022. a

5.2 Taotlejate võimekuse tõstmine

MTÜ büroo töötajate üks põhiülesandeid on taotlejate (ühingu erinevate huvigruppide esindajate) nõustamine projektitoetuse taotlemise võimaluste ja projektide kirjutamise osas. Selleks korraldab büroo koostöös juhatusega erinevaid koolitusi ja teabepäevi, kuhu kutsutakse esinema erinevaid projektikirjutajaid ja lektoreid, et julgustada, õpetada ja suunata huvigruppe neile vajalike projektide koostamisel. Infopäevi korraldatakse vastavalt vajadusele, aga kindlasti vähemalt kord poolaastas enne taotlusvooru väljakuulutamist. Lisaks infopäevadele ja koolitustele oma maakonnas korraldab büroo ka väljasõite teistesse Eesti kalanduspiirkondadesse ja maakondadesse, et tutvustada „häid praktikaid” ja õnnestunud projekte üle Eesti. Samuti korraldatakse samal eesmärgil n-ö piiriüleseid õppereise. Seda selleks, et motiveerida liikmeskonda projekte kirjutama ning kohalikku elu edendama.

5.3 Taotlusvoorude korraldamine

5.3.1 Toimumine

5.3.2 Vastuvõtt

5.3.3 Teavitamine

5.3.4 Tehniline hindamine

5.3.5 Sisuline hindamine

5.3.6 Paremusjärjestuse moodustamine

5.3.7 Otsustest teavitamine

5.3.8 Esitamine PRIA-le

5.4 Hindamine

5.4.1 Üldpõhimõtted

5.4.2 Hindamiskomisjon

Moodustamine

Taandumine

Töökord

5.4.3 Kriteeriumid

5.5 Kommunikatsioon

5.6 Strateegia tulemuslikkuse hindamine

5.7 Strateegia muutmine

6 Rahastamiskava

Kasutatud materjalid

Lisad

Lisa 1. Strateegia koostamise protsess