

03.02.2020

Lp Pärtel Keskküla
Veeteede Amet
Partel.Keskkyla@vta.ee

Lp Jaak Haamer
Keskonnainspeksioon
jaak.haamer@kki.ee

Lp Tarvo Roose
Keskonnaamet
tarvo.roose@keskkonnaamet.ee

Hr Heino Vipp
MTÜ Saarte Kalandus
tegevjuht@saartekalandus.ee

Saaremaa sadam
saaremaa@ts.ee

Teadusuuring

Küdemä lahes Saaremaa sadamast lõunas

Austatud adressaadid

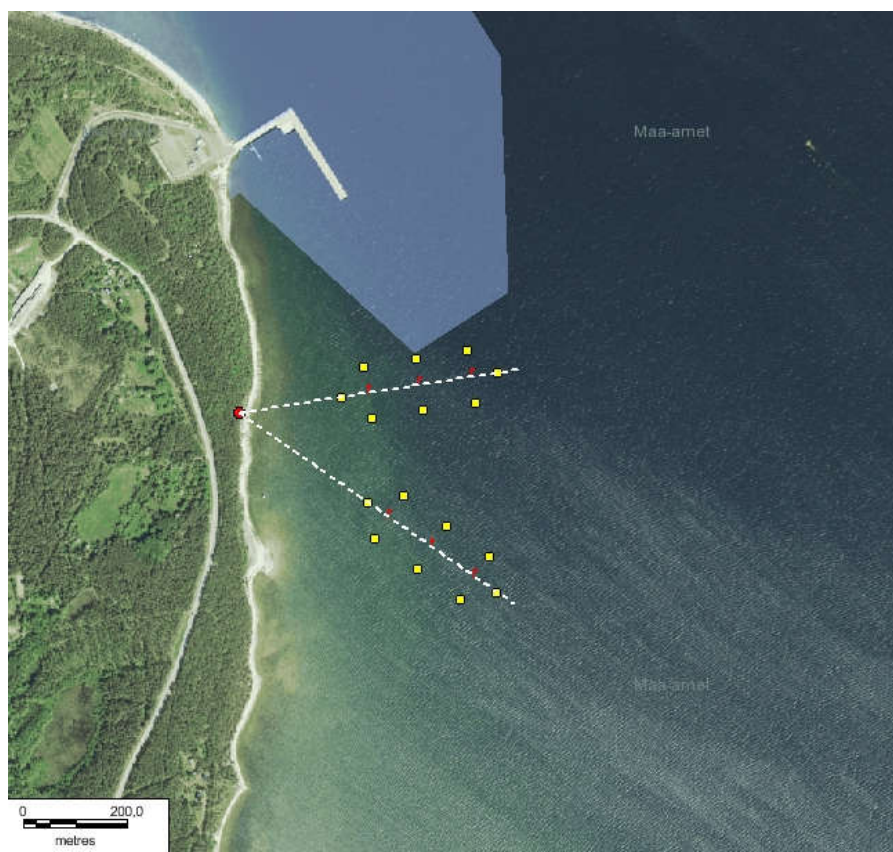
Eesti Ornitoloogiaühing koostöös Ühendkuningriigi Kuningliku Linnukaitseühinguga (*The Royal Society for the Protection of Birds*) viib läbi *National Geographic*'u väiketoeetuste fondi projekti "Otsides võimalusi vähendada auli ja teiste sukelduvate merelindude tahtmatut püüdmist Läänemere nakkevõrgupüügil" (*Finding a way to reduce the accidental capture of Long-tailed ducks and other diving seabirds in Baltic gillnet fisheries*).

Projekti peamisi tegevusi on kolm:

1. Lindude käitumisvaatlused, et katsetada peletuspoide mõju, st selgitada, kas selliste poide abil on *teoreetiliselt* võimalik vähendada sukelpartide ja teiste sukelduvate veelindude uppumist nakkevõrkudes.
2. 20 mitteformaalse intervjuu läbiviimine kaluritega, et selgitada nende kogemusi veelindude tahtmatu kaaspüügiga.
3. Hukkunud veelindude ja imetajate välimäärade koostamine, et kaluritel oleks võimalus püünistes uppunud linde ja imetajaid määrata ja püügiaruannetesse üles märkida.

Käitumisvaatlusteks valisime välja testala Küdema lahes Saaremaa sadamast lõunas, sadama veealast väljaspool (joonis 1).

Koha valikul olid olulised: (a) varjatus NW, W, SW tuulte eest, (b) kõrge vaatluskoht rannal (c) piisava arvu lindude kohalolu (selgitati loendustega jaanuari keskel ja lõpus); (d) jäävaba meri keskmise tugevuse ja pikkusega külmaperioodi puhul; (e) lihtne juurdepääs ka paksema lumega.



Joonis 1. Loendusala paiknemine ja peletuspoi.

Tingmärgid ja selgitus:

Helesinine viirutus – Saaremaa sadama veeala.

Kollased tingmärgid (2*8) – testalade piire tähistavad kollased abipoid: EPS ümarujuk 160mm kanne 2190g, kokku 16; värvitud kollaseks, ankurdatud kahe kokkuseotud tellisega ja 6 mm punutud kapronkõiega; tõmbetugevus 700 kg;

Punased tingmärgid (2*3) Ühel testalal 3 standardset võrgulippu: merepoolne kahe lipuga (Viitanet Meri2), kaks rannapoolset ühe lipuga (Viitanet Meri). Teisel testalal: kolm kollast deterrentpoid pöörlevate tiibadega (joonis 1a), vajadusel kinnitatakse “tiibade” alla lisaks merepoolsele kaks märklippu ja kahele rannapoolsemale üks märklipp ja vastav arv lumineestseeruvaid kleepribasid.

Punane tingmärk rannal – loenduskoht

Valged punktiirid – loendussuunad.

Poide asukohakoordinaadid on tabelis kirja lisa 1.

Peletuspoide mõju hinnatakse lindude käitumisvaatluste abil, loendades 10 min vahega linde "testalal", kus peletuspoid, ja sama suurel võrdlusalal, kus tavaliste võrgulippudega poid. Igal välitööpäeval loendatakse linde nelja tunni jooksul, varieerides loendusaegu valge aja piires.

Poid ja lipud tähistatakse kirjaga TEADUSKATESE ja projektijuhi telefoninumbriga 56157088

Kalapüüki katse käigus ei toimu.

Kavandame alustada välitöödega 5.02.2020. 5. Ja 6. veebruaril on kavas (a) välitöömeeskonna koolitus, (b) testala ja kontrollala abipoidede merrelaskmine, (c) välikoolitus - esimeste loenduste läbiviimine.

Tööd toimuvad järgmise skeemi kohaselt:

1. 16 "abipoid" asetatakse mere.
2. 5 päeva loendusi
2. Merre asetatakse ka kolm peletuspoid ja teisele alale kolm võrgulippu.
3. 20 loenduspäeva
4. Peletuspoid ja võrgulipud võetakse merest välja, sinna jäävad ainult 16 abipoid.
5. Toimub viis päeva loendusi, et selgitada, kas lindudel avaldub "mälu efekt"
6. Sellele alale, kus esimesel 20 päevasel loendusperioodil olid võrgulipud, asetatakse peletuspoid, ja vastupidi.
7. 20 päeva loendusi
8. Peletuspoid ja võrgulipud eemaldatakse merest
9. Viis päeva loendusi "mälu efekti" tuvastamiseks.
10. Abipoid eemaldatakse, katse on lõppenud.

Kogu loendusperiood kestab minimaalselt 55 päeva. Väga halva ilma korral loendust ei toimu. Ilmselt pikeneb loenduste periood 60-65 päevani ja lõpeb aprilli keskpaiku. Metoodika kohta on jooniseid kirja lisan 2.

Palume seotud ametkondadelt mõistvat suhtumist ja tõhusat koostööd. **Keskkonnainspeksioonil** on oluline teaduskatses teavitada kalapüüki kontrollivaid ja teisi merel tegutsevaid inspektoreid, sh vabatahtlikke kaastöötajaid (vältimaks poide eemaldamist). Teateid kummalistest poidest võib tulla ka teistele ametkondadele ja Saarte Kalandusele. Palume **Saarte Kalandusel** levitada teavet teaduskatse toimumisest ka oma kontaktidele.

Lugupidamisega
Veljo Volke

Projekti juht
Eesti Ornitoloogiaühing
56157088

veljo.volke@eoy.ee
veljovolke@gmail.com

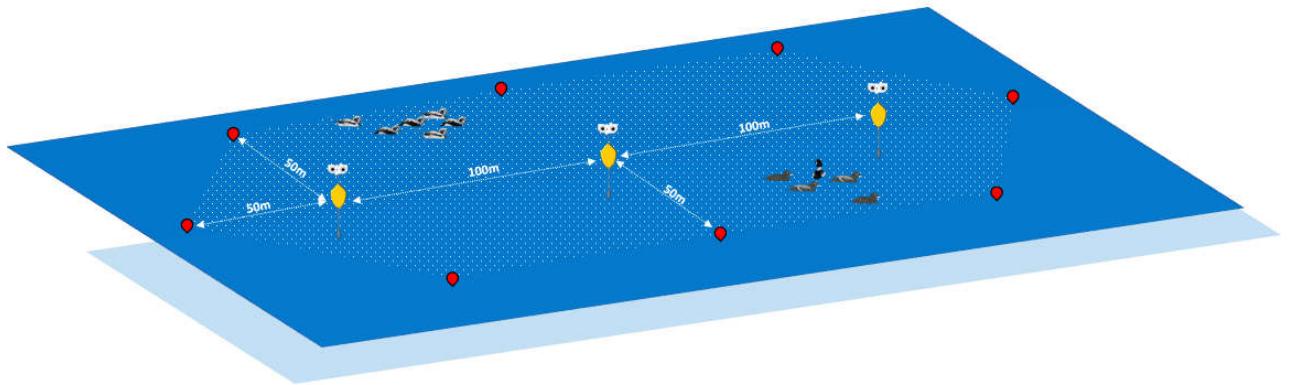
Lisa 1.

Poide koordinaadid (WGS 84)

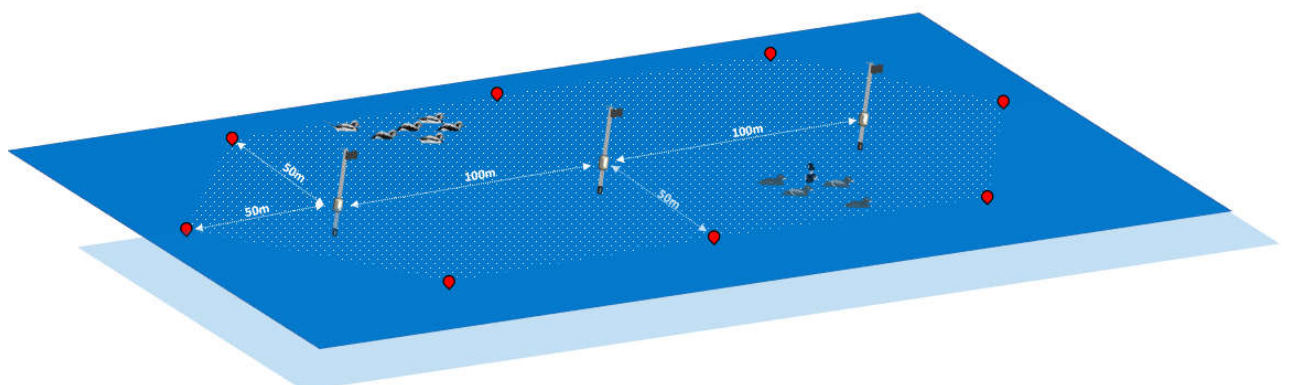
| loendusala | poi_tyyp | pikkus | laius |
|------------|------------------------|---------|---------|
| 1 | Abipoi | 22.2393 | 58.5322 |
| 1 | Abipoi | 22.2444 | 58.5327 |
| 1 | Abipoi | 22.24 | 58.5327 |
| 1 | Abipoi | 22.2417 | 58.5329 |
| 1 | Abipoi | 22.2434 | 58.533 |
| 1 | Abipoi | 22.2437 | 58.5321 |
| 1 | Abipoi | 22.242 | 58.532 |
| 1 | Abipoi | 22.2403 | 58.5318 |
| 1 | Lipupoi või peletuspoi | 22.2402 | 58.5323 |
| 1 | Lipupoi või peletuspoi | 22.2418 | 58.5324 |
| 1 | Lipupoi või peletuspoi | 22.2435 | 58.5326 |
| 2 | Abipoi | 22.2402 | 58.5304 |
| 2 | Abipoi | 22.2445 | 58.5289 |
| 2 | Abipoi | 22.2414 | 58.5305 |
| 2 | Abipoi | 22.2429 | 58.53 |
| 2 | Abipoi | 22.2443 | 58.5295 |
| 2 | Abipoi | 22.2434 | 58.5288 |
| 2 | Abipoi | 22.2419 | 58.5293 |
| 2 | Abipoi | 22.2405 | 58.5297 |
| 2 | Lipupoi või peletuspoi | 22.241 | 58.5301 |
| 2 | Lipupoi või peletuspoi | 22.2424 | 58.5296 |
| 2 | Lipupoi või peletuspoi | 22.2438 | 58.5291 |

Lisa 2. Metoodika.

Testala peletuspoidega (abipoide värvus tegelikult kollane)



Kontrollala lipupoidega (tegelik lippude värvus erinev- oranz ja oranz üle musta; abipoide värvus kollane, mitte punane)



Loendusala (näidis, sest esialgses valikus olnud ala Pangal osutus ebasobivaks



Andmete kogumise meetodika

