



Toetab Euroopa Liit



SAARTE
KALANDUS

Saaremaa kalanduspiirkonna arengustrateegia 2009–2013

Kuressaare
2009

Sisukord

SISSEJUHATUS	3
1. STRATEEGIA LÜHIKOKKUVÕTE	4
2. STRATEEGIA KOOSTAMINE	5
2.1. Koostamise protsess	5
2.2. Strateegia kooskõla muude arengudokumentidega	7
3. HETKEOLUKORD	9
3.1. Piirkonna kalandussektori olukorra ülevaade	9
3.1.1. Kalapüük	9
3.1.2. Tööhõive ja sotsiaalmajanduslik olukord	12
3.1.3. Laevastiku olukord	13
3.1.4. Kalavarude olukord	13
3.1.5. Sadamad ja lossimiskohad	13
3.1.6. Vesiviljelus	14
3.1.7. Kala töötlemine ja turustamine	15
3.1.8. Kalandus, rannakülad ja turism	15
3.1.9. Kokkuvõte	16
4. ARENGU VISIOON JA ÜLDEESMÄRGID	17
5. STRATEEGIA TEGEVUSSUUNAD	18
5.1. STRATEEGIA TEGEVUSSUUND 1 – KALASADAMAD JA LOSSIMISKOHAD	18
5.1.1. Tegevussuuna rakendamise põhjendus	18
5.1.2. SWOT-analüüsi kokkuvõte	18
5.1.3. Eesmärgid ja tegevused nende saavutamiseks	19
5.2. STRATEEGIA TEGEVUSSUUND 2 – KALANDUSTOODETE TÖÖTLEMINE JA OTSETURUSTAMINE	20
5.2.1. Tegevussuuna rakendamise põhjendus	20
5.2.2. SWOT-analüüsi kokkuvõte	20
5.2.3. Eesmärgid ja tegevused nende saavutamiseks	20
5.3. STRATEEGIA TEGEVUSSUUND 3 – KALANDUSEGA SEOTUD TURISMI ARENDAMINE JA RANNAKÜLA TAASELUSTAMINE	21
5.3.1. Tegevussuuna rakendamise põhjendus	21
5.3.2. SWOT-analüüsi kokkuvõte	22
5.3.3. Eesmärgid ja tegevused nende saavutamiseks	22
5.4. STRATEEGIA TEGEVUSSUUND 4 – TEGEVUSTE MITMEKESISTAMINE	23
5.4.1. Tegevussuuna rakendamise põhjendus	23
5.4.2. SWOT-analüüsi kokkuvõte	24
5.4.3. Eesmärgid ja tegevused nende saavutamiseks	24
5.5. STRATEEGIA TEGEVUSSUUND 5 – KOOLITUSTEgevused	24
5.5.1. Tegevussuuna rakendamise põhjendus	24
5.5.2. SWOT-analüüsi kokkuvõte	25
5.5.3. Eesmärgid ja tegevused nende saavutamiseks	25
5.6. Strateegia raames elluviidavate tegevussuundade omavahelised seosed	26
5.7. Projektitoetuse taotluste hindamine	26
5.8. Projektitoetuse taotluste hindamiskriteeriumid	29
6. FINANTSPLAAN	31
7. KASUTATUD UURINGUD	32
LISAD	33

SISSEJUHATUS

"Saaremaa kalanduspiirkonna arengustrateegia aastateks 2009–2013" on MTÜ Saarte Kalandus koostatud ajavahemikus november 2008 kuni mai 2009. Selle otseseks eesmärgiks on suunata "Euroopa Kalandusfondi rakenduskava 2007–2013" meetme 4.1. "Kalanduspiirkondade säästlik areng" toetuste kasutamist Saaremaa kalanduspiirkonnas. Seepärast on käesolev arengudokument koostatud vastavuses põllumajandusministri 24.04.2008. a määrusega nr 38 (RTL 2008, 35, 511), mis on nimetatud meetme rakendamise aluseks. Samas on strateegia kasutatav ka muude tegevuste ja toetuste taotluste põhjendamisel, mis aitavad kaasa kalanduspiirkonna arengule.

Strateegia koosneb lisaks sisu lühikokkuvõttele veel viiest peatükist. Kolmandas peatükis antakse ülevaade dokumendi koostamise käigust ja selle koostööst olulisemate muude Saare maakonda puudutavate arengudokumentidega. Neljandas peatükis käsitletakse kalandussektorit ja sellega seotud rannakülade olukorda ning antakse neile üldistav hinnang. Viiendas peatükis esitatakse olemasolevast olukorrast lähtudes visioon ja üldeesmärgid, mida strateegia elluviimisega Saaremaa kalanduspiirkonnas taotletakse. Kuues peatükk on pühendatud strateegia tegevussuundadele. Selles esitatakse konkreetsed kvantitatiivsed eesmärgid, loetletakse toetatavad tegevused ja tuuakse ära ka strateegia alusel toetust taotlevate projektide hindamise korraldus ning kriteeriumid. Seitsmendas peatükis on näidatud strateegia tegevussuundade kavandatud finantseerimise proportsioonid.

Kalanduspiirkonna arengustrateegia koostamises osales ühtekokku 87 isikut, kellest 50 esindasid MTÜ Saarte Kalandus liikmeid ning 37 muid asjast huvitatud asutusi ja organisatsioone või siis ka ainult iseennast.

Teksti on koostanud Piret Pihel, Aado Keskspaik ja Taavi Nuum. Teksti koostamisel on osalenud Tiiu Kupp, Mati Heinmets, Rein Kuusk, Andrei Prii, Arvi Talk, Villi Lepik, Jaan Köster ja Raimu Aardam. Koostajad tänavad kõiki, kes andsid oma panuse strateegia valmimisse, mis loodetavasti aitab kaasa Saare maakonnas rannapüügi taas jätkusuutlikuks muutmisele ja elukvaliteedi tõstmisele rannakülades.

1. STRATEEGIA LÜHIKOKKUVÕTE

MTÜ Saarte Kalandus liikmeskond koosneb kohalikest omavalitsustest, kalandusettevõtjatest ja kalandussektoris tegutsevatest mittetulundusühingutest. Organisatsiooni eesmärgiks on oma liikmete koostööle, partnerlusele ja omaalgatusele tuginedes kalanduspiirkonna jätkusuutlik arendamine kalanduse ja sellega seotud tegevusalade arendamise ning rannakülade elujõu kindlustamise strateegia väljatöötamise ja elluviimise kaudu.

"Saaremaa kalanduspiirkonna arengustrateegia aastateks 2009–2013" otseseks eesmärgiks on suunata "Euroopa Kalandusfondi rakenduskava 2007–2013" meetme 4.1. "Kalanduspiirkondade säästlik areng" toetuste kasutamist Saaremaa kalanduspiirkonnas. Samas on strateegia kasutatav ka muude tegevuste ja toetuste taotluste põhjendamisel, mis aitavad kaasa kalanduspiirkonna arengule.

Käesolev arengudokument lähtub tõdemusest, et sajandeid Saare maakonnas tegevusvaldkonnana olulisel kohal olnud rannakalandus on hääbumas. Seda on tinginud mitmete tegurite koostoime, mille tõttu rannakalanduse tulukus on Saaremaal juba aastaid väga madal olnud. Rannapüügi madal tulukus on jätnud selle tegevusala allakäigu nõiaringi. Puudus võimalus uuendada paate ja püügivahendeid ning renoveerida kalasadamaid. Kalapüügi madal tulukus on sundinud paljusid kalureid otsima muid elatusvõimalusi ja nende jaoks on kutseline kalapüük jäänud kõrvaltuluallikaks. Noori on sektorisse lisandunud väga vähe ja kutseliste kalurite keskmine vanus on 61 aastat.

Kalanduspiirkonna arengustrateegia püüab pöörata arengut positiivses suunas, kasutades võimalust kaasata "Euroopa Kalandusfondi rakenduskava 2007–2013" meetme 4.1. "Kalanduspiirkondade säästlik areng" toetusi. Aastaks 2020 on võetud sihiks visioon, millele vastavalt "Saarlased kannavad edasi rannakülade järjepidevust ja püsiväärtusi koos arvuka osajalise elanikkonnaga. Edukaks on osutunud pärandkultuuri ühendamine arvukate investeringutega kaasaegsesse merendusse (laevaehitusse), kalandusse, kalakasvatusse ja puhkemajandusse. Kaluriamet on au sees ning kala on saartel tunnustatud ja kõigile kättesaadav toit".

Strateegias on kavandatud kasutusele võtta kõik viis meetme 4.1. "Kalanduspiirkondade säästlik areng" tegevussuunda ja näidatud ära indikatiivne rahaliste vahendite jaotus protsentides tegevussuundade vahel, mis on koostatud MTÜ Saarte Kalandus liikmete küsitluslehtede kokkuvõtete põhjal veebruaris 2009:

- | | |
|--|------|
| 1) kalasadamate ja lossimiskohtade uuendamine | 40%, |
| 2) kalandustoodete töötlemine ning otseturustamine | 17%, |
| 3) kalandusega seotud turismi arendamine ja rannakülade taaselustamine | 20%, |
| 4) tegevuste mitmekesistamine | 20%, |
| 5) koolitustegevus | 3%. |

Tegevussuunad viiakse ellu läbi voorudena korraldatavate projektikonkursside. Taotlusi hindab MTÜ Saarte Kalandus üldkoosoleku moodustatav projektide hindamise komisjon, kelle koostatud paremusjärjestuse kinnitab sõltuvalt projektide toetusmahtudest kas MTÜ juhatus või üldkoosolek. Strateegias on iga tegevussuuna jaoks ära näidatud taotluste hindamise kriteeriumid iga tegevussuuna raames. Taotluste võrdse punktisumma korral eelistatakse ühistegevust ja mitme organisatsiooni koostööprojekte.

2. STRATEEGIA KOOSTAMINE

2.1. Koostamise protsess

Saaremaa kalanduspiirkonna arengustrateegia koostamise saab jagada kahte etappi.

Esimeses etapis korraldas MTÜ Saarte Kalandus kalanduspiirkonnas koolitusi eesmärgiga avardada asjahuviliste teadmisi strateegias käsitletavatest valdkondadest ja parandamiseks eeldusi edaspidiseks projektitaotluste koostamiseks. Läbi viidi järgmised viis koolitust:

- Kalatoodete tootearendus ja otseturustamine – 19.11.2008, koolitaja Sirje Kuusik (ettevõtluskonsultant, Kuusiku Loodustalu perenaine, säästva turismi koostöövõrgustiku MTÜ Koostöövõrgustik Ehedad Elamused Lahemaal juhatuse esimees), 23 osalejat;
- Turismiteenused taluturismis – 03.12.2008, koolitaja Sirje Kuusik, 15 osalejat;
- Kala töötlemine väikeettevõttes – 21.01.2009, koolitajad Loreida Timberg Toidu- ja Fermentatsioonitehnoloogia Arenduskeskusest ja Margus Frey Veterinaar- ja Toiduametist, 38 osalejat;
- Projektitaotluste koostamine – 12.03.2009, koolitaja Helje Pent Saaremaa Ettevõtluse Edendamise Sihtasutusest, 21 osalejat;
- Veeteede Ameti infopäev (väikelaevade varustuse ja kasutamise nõuded, turisti merele viimine, merel liiklemine) – 16.04.2009, koolitaja Andres Kõnd Veeteede Ametist (väike- ja siseveelaevade osakond), 40 osalejat.

Strateegia koostamise teises etapis korraldas MTÜ Saarte Kalandus strateegia väljatöötamise koosolekud. Ühtekokku viidi läbi järgmised seitse strateegiakoosolekut:

- 07.11.2008 Strateegia koostamise avakoosolek, visiooni seadmine – Kuressaare, 48 osavõtjat;
- 14.01.2009 Kalasadamate ja lossimiskohtade uuendamise tegevussuuna koosolek – Valjala, 40 osavõtjat;
- 28.01.2009 Kalatöötlemise ja turustamise ning kalandusega seotud turismi arendamise tegevussuundade koosolek – Salme, 30 osavõtjat;
- 18.02.2009 Kalasadamate ja lossimiskohtade uuendamise tegevussuuna koosolek – Kuressaare, 23 osavõtjat;
- 18.02.2009 Saaremaa vesiviljeluse ümarlaud – Kuressaare, 13 osavõtjat;
- 04.03.2009 Võimalused tegevuste mitmekesistamiseks kalanduspiirkonnas arutelu – Kuressaare, 34 osavõtjat;
- 06.05.2009 Projektide hindamiskriteeriumite teemaline strateegiakoosolek – Upa, 12 osavõtjat.

Saaremaa kalanduspiirkonna arengustrateegia koostamiseks ei tellitud uusi kalandussektori uuringuid. Strateegias on olulisel määral kasutatud INTERREG IIIA projekti "Vakka-Soome ja Väinamere jätkusuutliku kalanduse arengukavad" raames koostatud "Väinamere regiooni jätkusuutliku kalanduse arengukavas 2007–2013" koondatud teavet. Kõigi kasutamist leidnud

varasemate uuringute ja infoallikate nimekiri on esitatud töö lõpus kasutatud kirjanduse loetelus.

MTÜ Saarte Kalandus juhatuse liikmed viisid läbi uuendamist vajavate kalasadamate ja lossimiskohtade uuringu. Oktoobrist novembrini 2008 külastati kõiki uuendamist vajavaid lossimiskohti, kohtuti sadamaomanikega, kutseliste kalurite ja kohalike omavalitsuste esindajatega. Pildistati sadamarajatisi ning vaagiti sadamate uuendamisvõimalusi. Sadamakohtade külastamise ning vestluste tulemusena valmis uuendamist vajavate kalasadamate ja lossimiskohtade nimekiri, mis on esitatud strateegia lisas 4. Omapoolse ekspertarvamusega uuendamist vajavate sadamate osas esines kalasadamate ja lossimiskohtade uuendamise tegevussuuna koosolekul geoloogiadoktor Kaarel Orviku.

Strateegia koostamise protsessi toetasid põllumajandusministeeriumi korraldatud koolitused, kus osalesid tegevusgrupi juhatuse liikmed ja teised aktiivsemad organisatsiooni liikmed.

Strateegia terviktekst oli tutvumiseks välja pandud MTÜ Saarte Kalandus koduleheküljel www.saartekalandus.ee 15. maist ja täiendatud versioon 21. maist 2009.

2.2. Strateegia kooskõla muude arengudokumentidega

Arengudokumentide puhul on oluline kooskõla ja koostoime teiste sama piirkonda mõjutavate arengudokumentidega. Järgnevalt on käsitletud Saaremaa kalanduspiirkonna arengustrateegia suhteid mitmete riiklike ja maakondlike arengudokumentidega.

Riiklikest arengudokumentidest on kahtlemata olulisemad "Eesti kalanduse strateegia 2007–2013" ja "Euroopa Kalandusfondi rakenduskava 2007–2013", mis on käesoleva strateegia otsesed alusdokumendid, määrates ära kalanduspiirkonna strateegia võimalikud tegevussuunad ja toetatavad tegevused.

"Eesti maaelu arengu strateegia 2007–2013" ja "Eesti maaelu arengukava 2007–2013" osas seondub käesolev strateegia eeskätt nimetatud dokumentide neljanda teljega – LEADER meetmega, mis on suunatud kohalike tegevusgruppide toetamisele nende püüdlustes parandada elukvaliteeti maapiirkonnas. Tegevusgruppid tegutsevad kohalike strateegiate alusel. Samuti on olulised seosed kolmanda teljega – maapiirkondade elukvaliteet ja maamajanduse mitmekesistamine. Sisuliselt taotleb Saaremaa kalanduspiirkonna strateegia samu eesmärke, kuid seoses kalandussektoriga, mistõttu on tegu üksteist täiendavate lähenemistega. Kalanduspiirkonna strateegia seisukohast vaadates on maaelu tervikliku arengu tagamiseks õigustatud rannakülades siduda oma tegevusi LEADER-tegevusgruppide algatustega ja maaelu arengukava kolmanda telje projektidega. Administratiivsete vahenditega tuleb tagada toetuste kattuvuse vältimine.

Muudest ELi toetusi suunavatest üleriigilistest dokumentidest on Saaremaa kalanduspiirkonna arengukaval tihedam seos "Elukeskkonna arendamise rakenduskavaga", mille üheks prioriteetseks suunaks on piirkondade terviklik ja tasakaalustatud areng. Prioriteetne suund jaguneb omakorda kolmeks allvaldkonnaks: kohalikud avalikud teenused maapiirkondades, linnaliste piirkondade arendamine ning piirkondade konkurentsivõime tugevdamine. Just piirkondade konkurentsivõime tugevdamine, mis on valdavalt suunatud piirkondlike turismieelduste kasutuselevõtmisele, toetab kalanduspiirkondade jätkusuutliku arengu tegevusi – eelkõige turismi osas. Samas tuleb ka silmas pidada, et toetused ei kattuks.

Majanduskeskkonna arendamise Eesti rakenduskava prioriteetse suuna "Regionaalse tähtsusega transpordi infrastruktuuri arendamine" tegevused panustavad regionaalsete ühenduste parendamisse asjaomase transpordiinfrastruktuuri uuendamise kaudu, mis seeläbi võimaldab paremat juurdepääsu ja kiiremaid ühendusi, selleks et säilitada kalandusega seotud piirkondade sotsiaal-majanduslikku struktuuri ja parandada sealset elukvaliteeti. Regionaalse tähtsusega transpordi infrastruktuuri arendamine hõlmab ka väikesadamate arendamist ja seostub kalanduspiirkonna arengustrateegiaga.

Maakonna arengudokumentidest, millega kalanduspiirkonna arengustrateegial on seoseid, on kõige üldisemad "Saare maakonna planeering" ja "Saare maakonna arengustrateegia 2020".

"Saare maakonna planeeringu" üks eesmärke majanduse valdkonnas on mikro-, väike- ja keskmise suurusega ettevõtete potentsiaali suurendamine. Majanduse prioriteetide hulgas on tegevuste ja toodete mitmekesistamine (turism), aastaringselt töötavate ettevõtete arendamine alalhoidval ja turust lähtuval põhimõttel (käsitöö, seminariturism) ning alternatiivsete ressursside parem kasutamine (mereadru ja ravimuda). Turismi valdkonnas nähakse ette merekultuuri tähtsustamist, paadi- ja jahisadamate võrgu väljaarendamist, maa- ja

loodusturismi arendamist. Kalanduspiirkonna strateegia toetab neid eesmärke ja prioriteete. Maakonna planeeringus on liigitatud ka sadamad nende soovitava arenguperspektiivi järgi. Seda ei saanud võtta otsese juhisenähtuse kalanduspiirkonna strateegiale, kuna käesoleva strateegia raames sõltub arendustegevus eelkõige kalavarust ja iga konkreetse sadamaga seotud kalandusettevõtjate arvust, aktiivsusest ja võimekusest.

"Saare maakonna arengustrateegias 2020" on ettevõtluse ja tööhõive puhul üheks tegevussuunaks klastripõhise ettevõtluse arendamine olulistes majandusvaldkondades, sh merendusklasteri kujundamine (merendusõpe, merebioloogia, rannaalade arendus, väikelaevaehitus) vastavate koostöövõrgustike põhjal ning kalanduse, jahinduse ja metsanduse kui maakonna traditsiooniliste elualade toetamine. Selles osas on kalanduspiirkonna strateegia maakonna arengustrateegiaga üldjoontes kooskõlas. Samas ei käsitle maakonna arengustrateegia üldse põhjalikumalt maaelu ja kalandussektori arendamist.

Kalanduspiirkonna strateegial on ühisosa kavaga "Jätkusuutlik Saaremaa. Saare maakonna turismi arengukavaga 2007–2013 (20)", kuivõrd selle kava üheks strateegiliseks eesmärgiks on merega seotud turismi osatähtsuse suurendamine. Tegevused eesmärgi saavutamiseks on merelise ligipääsetavuse infrastruktuuri parandamine ning merega seotud toodete arendamine.

Kõige tihedam sisuline side on kalanduspiirkonna strateegial "Saarte Koostöökogu tegevuspiirkonna arengustrateegiaga 2008–2013", mis kujutab endast kohaliku LEADER-tegevusgrupi tegevuste alusdokumenti. Saarte Koostöökogu põhisuunad on kohalike toodete senisest ulatuslikum väärimine ja elukeskkonna arendamine. Tootearenduse peaesmärk on maaettevõtluse arenguks sobilike tingimuste loomine Saare maakonnas (ettevõtlusvaldkondade väärtusahela terviklikkuse tagamine, mis suurendaks ettevõtjate motivatsiooni ja majanduslikku huvi; ettevõtlusvaldkondade tervikliku arengu tagamine Saare maakonnas; kohapealse tooraine väärimist ja oskusteabe kasutamist; erinevate osapoolte vahelise koostöö soodustamine (ühistute ja võrgustike loomine ja arendamine); toodetele ja teenustele uute turgude leidmine (ühisturundus ning Saaremaa brändi loomine). Elukeskkonna arendamise peamiseks eesmärgiks on maaelanike elukvaliteedi tõstmine. Kalanduspiirkonna strateegia on oma põhisuunitluselt kooskõlas "Saarte Koostöökogu tegevuspiirkonna arengustrateegiaga 2008–2013" toetades viimasega sarnaseid ettevõtlusalgatusi kalandussektoris ja maaelanike elukvaliteedi tõstmist rannakülades. Sarnased tegevusvaldkonnad annavad aluse toetatavate tegevuste kattumiseks. Kattumist välditakse MTÜ Saarte Koostöökogu ja MTÜ Saarte Kalandus administratiivsete vahenditega ja nende organisatsioonide infovahetusega projektitaotluste menetlemisel.

Kalanduspiirkonna strateegia koostamisel analüüsiti maakonna valdade arengukavasid, et saavutada nendega strateegia kooskõla. Paraku on enamikes valla arengukavades kalanduse käsitus põgus ja ebahülgane. Üheks sagedamini mainitud teemadest on valla arengukavades merelise ligipääsetavuse infrastruktuuri parandamine ning väikesadamate ja lautrikohtade võrgustiku välja arendamine. Arengukavades olid välja loetavad kohalike omavalitsuste eelistused, mis on arvesse võetud sadamate ja lossimiskohtade nimekirja koostamisel (Lisa 4). Üldisemalt võib nentida, et käesolev arengustrateegia ei ole vastuolus valdade arengukavadega ja on esimene süstemaatilisem Saare maakonna rannakalanduse arengudokument.

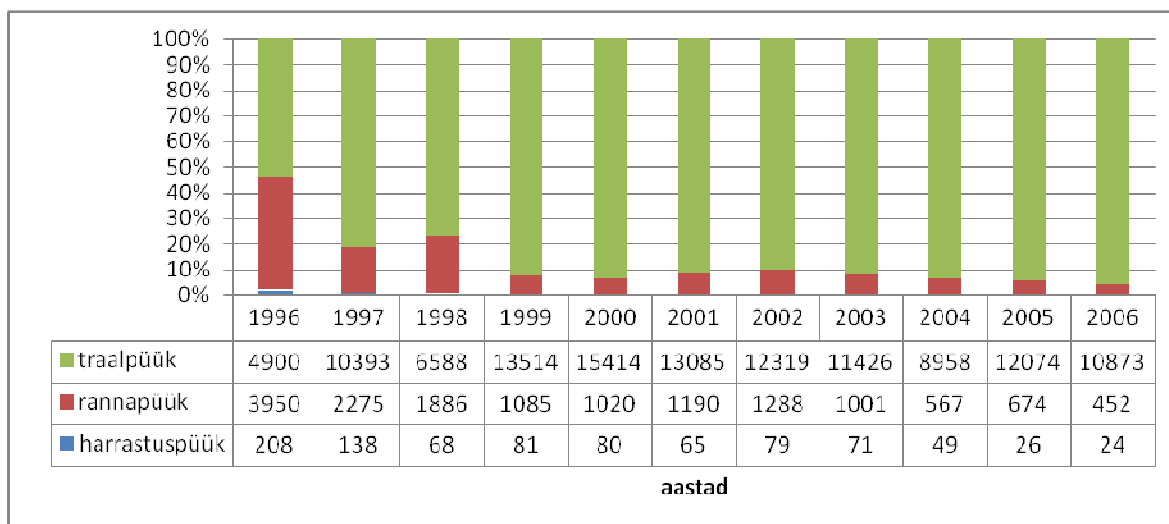
3. HETKEOLUKORD

3.1. Piirkonna kalandussektori olukorra ülevaade

Saaremaa kalanduspiirkond ühtib oma piiridelt Saare maakonnaga, kuid sinna ei kuulu maakonna keskuseks olev Kuressaare linn. 2008. aastal elas Saaremaa kalanduspiirkonnas 19 889 elanikku, kellest tööealisi oli 15 354 inimest. Saare maakonna maa-asulates elavate primaarsektoris (põllumajandus, metsamajandus, kalandus) hõivatute osatähtsus on viimase kümne aastaga vähenenud 23,7 protsendilt 14,9 protsendile. Et statistikat on kalandussektori kohta vähe, siis on allpool kasutatud nii maakonna kui kalanduspiirkonna andmeid – vastavalt nende olemasolule.

3.1.1. Kalapüük

Kalapüük jaguneb kalurkonna alusel traalpüügiks, rannapüügiks ja harrastuspüügiks (joonis 1).



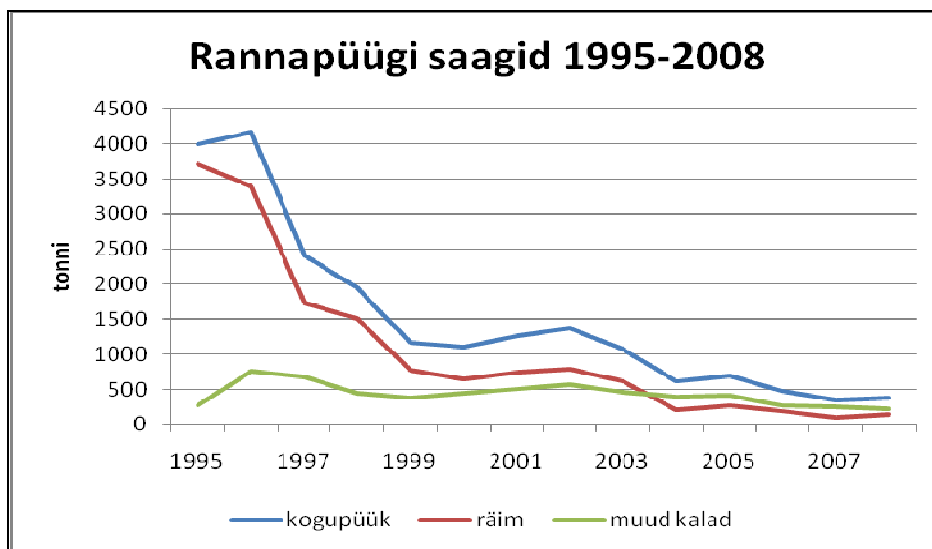
Joonis 1. Püütud kalakogused püügiviiside kaupa Saare maakonnas, 1996–2006, tonnides ja protsentes (allikas: Saare maakonna kalandus 2006, Saaremaa KKT)

3.1.1.1 Traalpüük

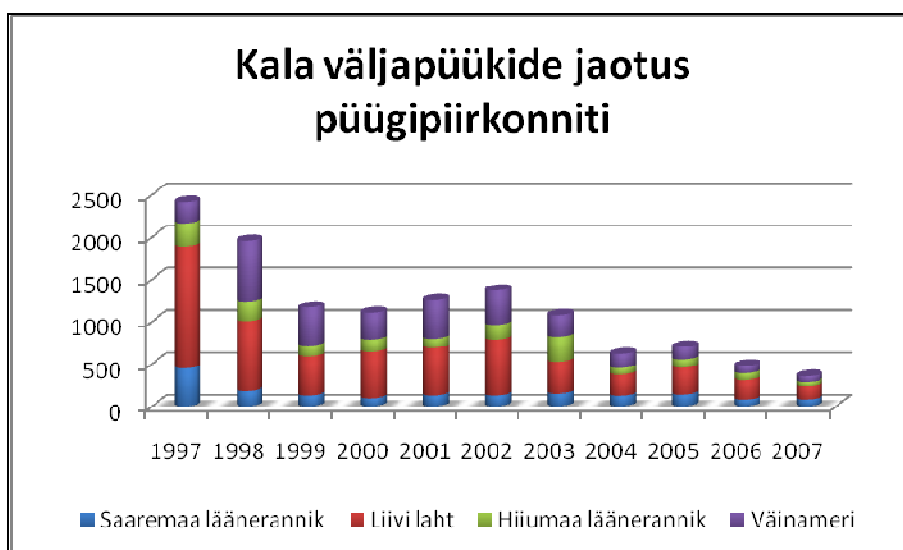
Traalpüügi osakaal Saaremaa kalanduses on olnud kasvav. Saare maakonnas moodustas 2006. aastal traalpüük 96% kogupüügi koguselisest mahust (10 873 t) ja 89% kogupüügi rahalisest mahust (27 milj EEKi). Traalpüügi peamisteks püügiobjektideks on räim, kilu ning tursk ja püügipiirkonnad asuvad nii Läänemere avaosas kui Liivi lahes. Siseriiklikult eraldatakse räimekvoodist 70% traalpüügile ja 30% rannapüügile. Enamkasutatavad lossimiskohad on Veere ja Roomassaare.

3.1.1.2 Rannapüük

Rannapüük toimub 12 meremiili ulatuses rannikust või kuni 20 m samasügavusjooneni (Kalapüügiseadus § 13²). Peamisteks püügipiirkondadeks on Saaremaa lõunarannik, Väinameri, Küdema laht ja Tagalaht. Kasutatavateks püügivahenditeks on seisevnoodad, mõrrad ja võrgud. Lubatud püügivahendite piirarvud on püsinud stabiilsed, v.a rivimõrrad, mille piirarvu on 2009. aastaks Euroopa Nõukogu määrusest tulenevalt 15% võrra vähendatud.



Joonis 2. Rannapüügi saagid Saare maakonnas, 1995–2008, tonnides (allikas: Põllumajandusministeeriumi kalavarude osakond)

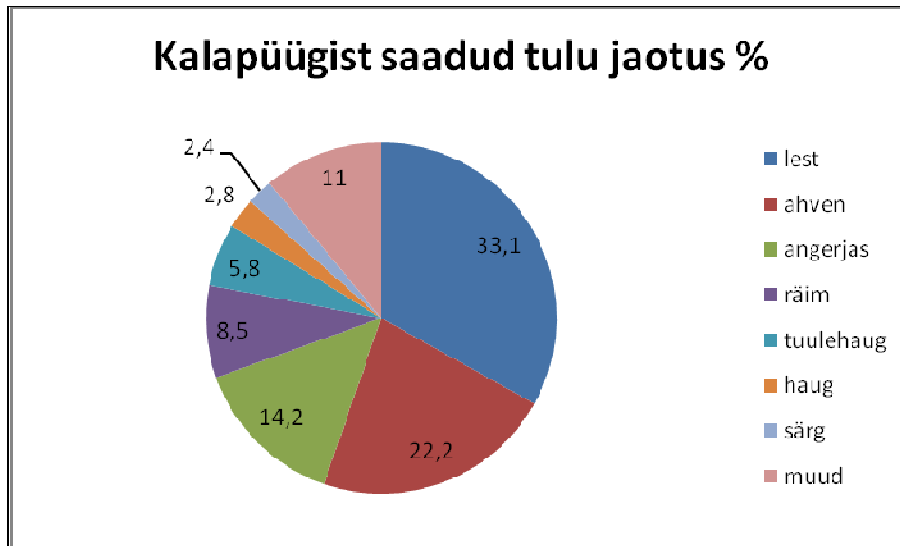


Joonis 3. Rannakalanduse väljapüükide jaotus Saare maakonnas püügipiirkonniti, 1997–2007, tonnides (allikas: Põllumajandusministeeriumi kalavarude osakond)

Viimase kümne aasta jooksul on Saaremaa kalanduspiirkonnas rannakalanduses püütud kalakogused pidevalt vähenenud. Kui 1996. aastal püüti kokku 3950 tonni kala, siis 2008. aastal 383 tonni. Seega on rannakalanduse kalasaagid võrreldes 90-ndate keskpaigaga

langenud ligemale 10 korda. Väljapüüke rannakalanduses on enim mõjutanud räimesaakide vähenemine. Muude kalaliikide osas ei ole toimunud niivõrd drastilist langust (joonis 2).

Saare maakonna kalurite olulisim püügipiirkond on Liivi laht, kust saadakse keskmiselt pool kogupüügist. Ülejäänud kolme püügipiirkonna (Saaremaa läänerannik, Väinameri, Hiiumaa läänerannik) saagid on viimastel aastatel olnud üpris sarnased (joonis 3).



Joonis 4. Rannakalanduse püügist saadud tulu jaotus Saare maakonnas kalaliikide lõikes, 2007, protsentides (allikas: Põllumajandusministeeriumi kalavarude osakond)

Esmakokkuostu hindade alusel on võimalik välja arvutada ametlik saagi väärtus. 2006. aastal oli Saaremaa kalanduspiirkonnas püügitulu 3 562 546 EEK-i ja 2007. aastal 3 045 248 EEK-i. Jagades saadud tulu väljaantud kaluri kalapüügilubade arvuga, siis arvestuslik keskmine püügitulu rannakaluri kohta 2006. aastal oli 13 808 EEK-i ja 2007. aastal 12 180 EEK-i. Kalaliikidest annavad suurema osa sissetulekutest lest, ahven ja angerjas (joonis 4).

Väinamere arengukava koostamise raames läbiviidud uuringu käigus saadud andmete põhjal oli Saaremaa kalanduspiirkonnas üle poolte vastanud kutseliste kalurite sissetulek kalapüügist alla 10% nende kogusissetulekust ehk iga teine kutseline kalur on tegelikult nn kodutarbekalur (isikud, kes püüavad praktiliselt oma pere tarbeks). Lisategevusaladeks on põllumajanduslik tootmine, ehitus ja turistide teenindamine oma talus.

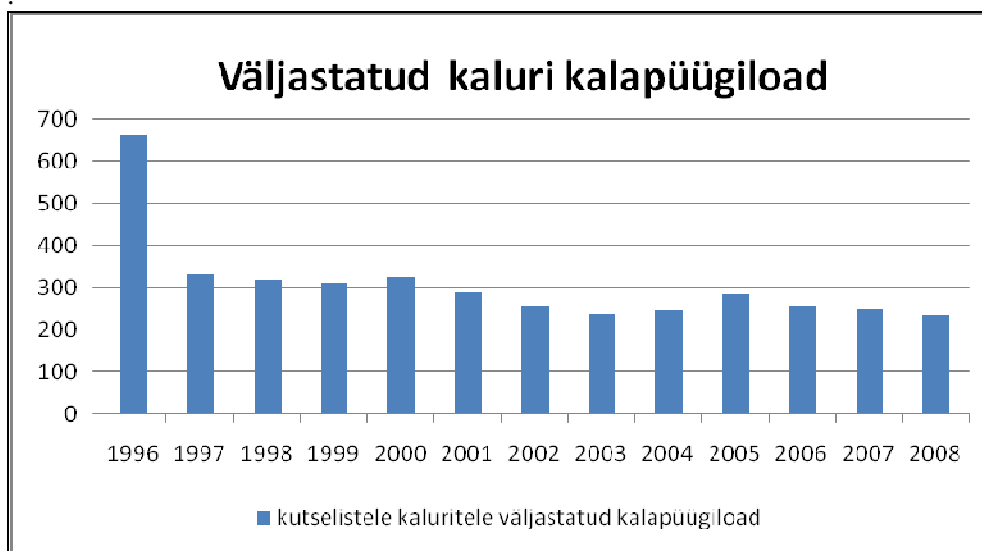
Rannapüüki raskendab kalurite püüniseid lõhkuvate hallhüljeste arvukus, mis on pidevalt kasvanud. Väinameres on rannakalade loodusliku vaenlase, kormorani, arvukuse märgatav suurenemine takistanud kalavarude taastumist. Vajadus on hülgekahjustuste kompensatsioonimehhanismide, hülgekindlate püüniste (mõrdade) juurutamise ja toimiva kormoranide ohjamise riikliku programmi järele.

3.1.1.3 Agariku püük

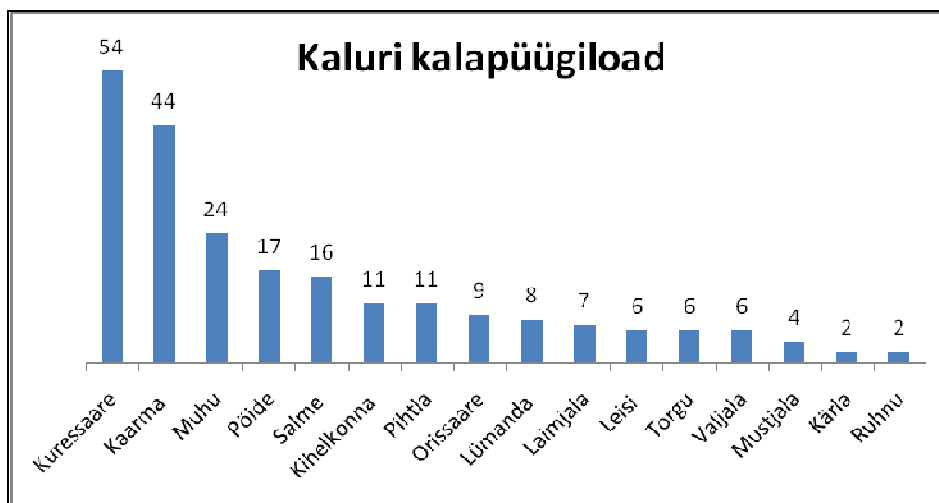
Punavetikas *F. lumbricalis* ehk agarik on tänapäeval ainsaks töenduslikult tarbitavaks vetika-liigiks Läänemeres, mida hakati Kassari lahest välja püüdma 1966. aastal. Vetikaid püütakse lahest traalidega. Viimastel aastatel on väljapüügid küündinud 1000 tonnini. Alates 1976. aastast hakati koguma ka Saaremaa ja Muhu randadest tormiheidiseid, mis on oluline täiendus väljapüütavale agarikule.

3.1.2. Tööhõive ja sotsiaalmajanduslik olukord

Kutseliste rannakalurite all on mõeldud isikuid, kellele on väljastatud kaluri kalapüügiluba. Kui 1996. aastal väljastati Saare maakonnas 664 kutselise kaluri kalapüügiluba, siis alates 1997. aastast on Saaremaa kalanduspiirkonnas kutselistele kaluritele väljastatud kalapüügilubade arv püsinud 200–300 vahel (joonis 5). 2008. aastaks väljastati 239 kaluri kalapüügiluba. Ühele kalapüügiloale võib kanda mitme kaluri nime, samuti on kalapüügilube antud välja juriidilistele isikutele, keda rannakaluriks nimetada ei saa. Rannakalurite osatähtsus kogu maakonna tööealisest elanikkonnast moodustas 2006. aastal 1,6%.



Joonis 5. Väljastatud kaluri kalapüügiload Saare maakonnas, 1996–2008 (allikas: Põllumajandusministeeriumi kalavarude osakond)



Joonis 6. Kaluri kalapüügilubade jaotus Saare maakonnas kohaliku omavalitsuse üksuste lõikes, 2008 (allikas: Põllumajandusministeeriumi kalavarude osakond)

Suurim hulk kaluri kalapüügilubadest oli 2008. aastal välja antud Kuressaares elavatele isikutele (54), kes tegelevad kalapüügiga maakonna erinevates piirkondades. Kuressaare linnale järgnesid väljastatud kalapüügilubade arvult Kaarma vald (44) ja Muhu vald (24). Üle kümne kutselise kaluri kalapüügiloa oli väljastatud ka Põide, Salme, Kihelkonna ja Pihitla vallas (joonis 6).

Rannakalurite seas domineerivad kesk- ja vanemaealised töötajad. Täna on ligi pooled kutselise kalapüügi tegelejatest tegelenud rannapüügi veel enne Eesti taasiseseisvumist, st endistes kalurikolhoosides. Noorte osakaal on väike (5% ringis) ja keskmiselt 40% kutselistest kaluritest on pensionärid, kellele kalandus pakub pensionile lississetulekut. Rannakalurid aduvad, et kalapüüdjate järeltulijateta ei ole rannakalandus jätkusuutlik ning peetakse oluliseks kutset propageerida ning muuta kalandust noortele atraktiivsemaks. Vaja on luua soodsad võimalused ja toetada noortele mõeldud kalandusalaseid huviringe ning õpet.

3.1.3. Laevastiku olukord

Kalalaevade registrisse on kantud 145 alla 12-meetrist kalalaeva (segment 4S2), mille kodusadam asub Saare maakonnas (Lisa 5). 40 aluse kodusadamaks on Nasva sadam, 19 aluse kodusadamaks on Läätsa, 8 aluse kodusadamaks Võrkaia ja Lalli sadam. Segmenti 4S2 kalalaevadest ligikaudu 70% on vananenud ja vajavad väljavahetamist või renoveerimist, kuid kalurkonna investeerimisvõime on selleks liiga väike (sisuliselt olematu). Keskmine paadi pikkus on 7,3 m ja peamasina keskmine võimsus 22,3 kW.

3.1.4. Kalavarude olukord

Rahvusvaheline Mereuurimisnõukogu loeb Läänemere avaosa räimevaru eksploateerimise intensiivsust jätkusuutlikule tasemele vastavaks ja Liivi lahe räime seisundit heaks. Koha-, angerja-, ahvena-, vimma-, siia- ja säinavaru rannikumeres on jätkuvalt halvas seisus. Väinamere kalavarude olukord, mis 2003. aastal näitas paranemise märke tänu aastatel 1999 ja 2002 moodustunud tugevatele ahvena põlvkondadele, on taas halvenenud.

Angerjavarude kogus Läänemeres vähenemas ja selle parandamiseks vajalike meetmete väljatöötamisega tegelevad Euroopa Liidu vastavad institutsioonid. Saaremaa lääneranniku rannäärsetes vetes domineerib ihtüoloogiliste seirepüükide saagis ülekaalukalt lest ning lestavarude rannikumeres on hea. Samuti võib särje põlvkondade tugevuse alusel prognoosida särjevare tõusu. Merisiia arvukus oli kõrge aastatel 2001–2002, tänaseks on see oluliselt vähenenud. Selle liigi jaoks on ilmselt üheks suuremaks probleemiks sigimiseks sobilike alade vähesus, ajaloolised kudealad kasvavad vetikat täis. Varude nõrga seisuga on seega selle liigi osas kalandusest sõltumatu põhjus.

3.1.5. Sadamad ja lossimiskohad

2008. aasta esmakokkuostukviitungitele on märgitud 65 erinevat Saare maakonna sadamat ja lossimiskohta, millest sadamaregistrisse on kantud 8 sadamat (Kärša, Mõntu, Nasva, Roomassaare, Saaremaa, Triigi, Kuivastu, Veere), mille hulgas aga vaid üks väikesadam (Kärša).

Kaluri kalapüügi looga püüdjate 2008. aasta lossimisandmete alusel enamkasutatavateks sadamateks on Nasva-Jõesadam (141301,9 kg, 35,36% maakonna lossimistest), Kaunispe (46625,5 kg, 11,67%), Läätsa (19008 kg, 4,76%), Kallaste (15107 kg, 3,78%) ja Võrkaia (13541,5 kg, 3,39%).

Rannakalanduses kasutatavad väikesadamad on halvas tehnilises olukorras ning sadamaregistrisse kandmata. Enamik ehitisi on rajatud aastatel 1960–1970 ja neid ei ole kunagi

põhjalikult remonditud. Kala lossimisseadmed on samuti vanad ja amortiseerunud, paljudes sadamates ja lossimiskohtades seadmed üldse puuduvad. Uuendamist vajavatest väikekalasadamatest kuuluvad pooled eraomandisse. EL-i toetusi (SAPARD ja RAK) meetmed) on saanud suuremad traalikalasadamad (Veere, Mõntu, Nasva).

Uueks teguriks, mis üha enam mõjutab sadamate tulevikku, on harrastuskalastamise ja -meresõidu ning mereturismi levik. Paljudes väikesadamates, sh kalasadamates on juba täna harrastajate paate rohkem kui kutseliste kalurite omi. Lisaks on kalanduspiirkonna rannikul suur mereturismipotentsiaal. Tähtis on arendada võimalusi juurdepääsuks maakonnale merelt, milleks on samuti vaja taastada ja korrastada väikesadamad. Oluline on tagada meresõiduohutus maakonna rannavetes, mis omakorda nõuab sadamate vastavusse viimist vähemalt minimaalsete siseriiklike nõuetega.

Väikekalasadamate korrastamist ja haldamist takistavad kohati aga korrastamata omandisuhted, see tähendab et sadamad kuuluvad paljudele kaasomanikele, kelle huvid on vastukäivad ja kokkulepete saavutamise ühiseks tegutsemiseks väga raske. Mõnedes väikekalasadamates on lõpule viimata sadamakinnistute vormistamine.

Seoses ühiskonna mitmekesistunud ootustega väikekalasadamatele on lisaks kaluritele nüüd paljude väikesadamatega seotud uued huvigrupid – harrastusmeresõitjad ja -kalurid, turismiettevõtjad ja ka kohalikud omavalitsused. Ühelt poolt parandab see väljavaateid sadamate korrastamiseks, kuna võimalus on kaasata sellesse suurem hulk isikuid. Teiselt poolt aga muudab see veelgi keerulisemaks sadamate omandisuhete ja kasutamise juriidilise korrastamise.

Sadamate tulemuslikuks haldamiseks on tarvis luua keerukate omandisuhetega sadamate majandamiseks MTÜ-d või äriühingud ja taotleda vahendeid rajatiste/ehitiste renoveerimiseks, süvendamiseks (kus vaja).

3.1.6. Vesiviljelus

Saaremaa vesiviljeluse põhisuundadeks on kaubakalakasvatus, asustusmaterjali tootmine ja vähikasvatus. Vesiviljelusega tegelevaid ettevõtteid on piirkonnas 10 (Lisa 6), liikidest kasvatatakse peamiselt vikerforelli, karpkala ja jõevähki.

Suuremad kaubakala tootjad Saaremaal on OÜ Pähkla Vähi- ja Kalakasvatus ja OÜ AquaMyk. Suurem osa vikerforelli toodangust turustatakse kalaturismiettevõtetele eluskalana. Saaremaa vesiviljelejad plaanivad suurendada tootmisvõimsusi, kasvatada ise rohkem asustusmaterjali, suurendada töödeldud kaubakala osakaalu müügis ja mitmekesistada tootmist turismiteenuste näol. Täiesti uute võimalustena kaalutakse siia ja soojaveeliste ahvenaliste kasvatamist kaubakalaks.

3.1.7. Kala töötlemine ja turustamine

3.1.7.1 Kalatööstused ja toodang

Veterinaar- ja Toiduameti järelevalve all oli Saaremaa kalanduspiirkonnas seisuga 01.01.2009 10 kalakäitlemisettevõtet (Lisa 7), millest enamik on koondunud Lääne-Saaremaale (Nasval 4 ettevõtet).

Põhitegevusalad Saaremaa kalatöötlemises on kala külmutamine (7 ettevõtet), preserveid valmistamine (7 ettevõtet) ja kala soolamine (5 ettevõtet). Töötajate arv Saare maakonna kalatöötlemisettevõtetes on viimase 10 aasta jooksul märgatavalt vähenenud, ühtekokku on hõivatute arv 248. Väikseid, alla 10 töötajaga mikroettevõtjaist kalatöötlejaid on piirkonnas kokku 3. Vajadus on luua võimalusi kala väiketöötlemiseks (suutsutamine, fileerimine, grillimine) sadamates.

3.1.7.2 Turustamine

Rannakalurite saagi realiseerimisviisides on olulisel kohal otseturustus isiklike kontaktide kaudu. Suuremate värskete kala koguste turustamine toimub kalurite endi poolt otse esmakokkuostjatele või kalatööstustele, kel on võimalik kala hinda dikteerida vastavalt nõudluse-pakkumise hetkeolukorrale, sest kaluritel pole võimalusi värskete kala pikemaajaliseks hoidmiseks. Väikeste kalakoguste ja teatud kalaliikide (lest, särg) turustamisega on suuri probleeme. Kalurite positsiooni tugevdamiseks hinna määramisel turul ja nende püügitulude tõstmiseks on vajalik luua kala hoiustamisvõimalused ja kasutada ühisturustust.

3.1.8. Kalandus, rannakülad ja turism

Saare maakond on üks Eesti juhtivaid turismipiirkondi – külastajate üldarvu järgi neljandal kohal, võrreldes elanike arvuga aga kõige külastatavam maakond. Hästi arenenud on sh ka maaturism. Näiteks Eesti Maaturismi andmebaasis on Eesti 331 pakkujast 47 Saare maakonnast, mis moodustab 14% Eesti maaturismi pakkujatest. Maapiirkondade majutusasutustes on üle 2000 voodikoha. Saaremaa kuvandi lahutamatu osa on meri ja kalapüük. Seetõttu on loomulik, et neid kasutatakse ka turismitoodete pakkumisel.

Kalaturismi valdkonda kuuluvad nii kalapüük looduses kui ka kalapüük tiigist. Eesti Maaturismi koduleheküljel pakuvad Saaremaa kalanduspiirkonnas 22 ettevõtjat aktiivse puhkusena kalapüüki looduses ning 9 õngitsemisteenust. Portaalis www.saaremaa.ee pakuvad 20 ettevõtjat kalastamist aktiivse puhkuse osana. Turismiettevõtjate esindajate hinnangul on kalaturismi valdkonnas puudu just võimalusest käia merel kalastamas koos kutseliste kaluritega. Seetõttu on vajalik tihedam koostöö rannakalurite ja turismiettevõtjate vahel, et kalaturismist kujuneks oluline lississetulekuallikas kaluritele. Samas ei ole tõenäoline, et kalaturism ja laiemalt võttes kalandusega seotud turism kujuneks Saare maakonnas iseseisvaks turismivaldkonnaks, mille pärast piirkonda tullakse. Pigem on tegu ühe lisavõimalusega muude turismitoodete täiendamiseks ja mitmekesistamiseks.

Võib öelda, et suuremalt osalt on veel kasutamata ka rannakülade turismipotentsiaal. Vähe on kohti, kus pääseks merele huvisõidule, kus saaks proovida värskelt valmistatud kohalikku

kala või veeta lihtsalt aega rannaküla miljöös. Saaremaa rikkalikku merekultuuri pärandit pole väljaspool Saaremaa ja Muhu muuseume kuskil eksponeeritud.

Turism rannakülades on omakorda tihedalt seotud rannakülade taaselustamise ja sealsete elutingimuste parandamisega, mis sõltub kohalikust kogukonnast. Paljude rannakülade elanikkond on tugevasti kahanenud ja noori elujõulisi püsielanikke on vähe. Samas on seal küllalt palju suvesaarlasi, kellest mitmedki on valmis osalema küla ühistes üritustes. Kõigi elanike ühistegevuseks on loodud külaseltsid, kelle ettevõtmised rannakülade arendamiseks väärivad toetamist ka Euroopa Kalandusfondi poolt.

3.1.9. Kokkuvõte

Sajandeid Saare maakonnas olulisel kohal olnud rannakalandus on hääbumas. Seda on tinginud eeskätt erinevate tegurite koostoime, mille tõttu rannakalanduse tulukus on nüüd juba aastaid väga madal olnud. Esiteks on varem põhiliseks püügikalaks olnud räime kokkuostuhinnad olnud väga madalad. Teiseks on mitmete vääriskalaliikide varud kahanenud. Selles on oma osa üleliia suurenenud arvukusega hüljeste ja kormoranide tegevusel. Kolmandaks on valdavalt üksikkalurite tegevusel põhinev ärimudel, milles ühistegevusel on tühine osa, jätnud kalurid kala realiseerimisel nõrgale positsioonile ja võimaldanud kala kokkuostjatel hindu dikteerida.

Rannapüügi madal tulukus on jätnud selle tegevusala allakäigu nõiaringi. Seetõttu ei olnud võimalik uuendada paate ja püügivahendeid ega renoveerida kalasadamaid (siin avaldub veel kord ka ülalviidatud ärimudeli nõrkus, kuna see ei olnud soodne ühiselt kasutatavate infrastruktuuride majandamiseks). Kalapüügi madal tulukus on sundinud paljusid kalureid otsima muid elatusvõimalusi ja nende jaoks on kutseline kalapüük jäänud vaid kõrvaltuluallikaks. Noori on ebastabiilsete sissetulekute tõttu sektoris lisandunud väga vähe. Ainult kalapüügist elatuv kalurkond on üpris väikesearvuline ja suhteliselt kõrge keskmise vanusega.

Samas on rannapüük Saare maakonnas siiski jätkuvalt sotsiaalselt oluline elatusvõimalus maapiirkondades, kus võimalike elatusallikate arv on üsnagi piiratud. Kutselise rannapüügi oskuste ja traditsioonide kaotus oleks korvamatu. Otstarbekalt korraldatuna ja lisategevustega (sh kalakasvatuse, esmatöötlemise, mere- ja kalaturismi jm) kombineeritult võimaldaks nüüdisajastatud rannapüük elatust märkimisväärsele osale maaelanikest ja ühtlasi aitaks säilitada rannaküladega seotud kultuuripärandit ning eripärast miljööd. Selles näeme olulist osa MTÜ Saarte Kalandus tegevusel, mis aitab igati kaasa kalandussektori koostöö laiendamisele ja parandamisele.

Käesolevat arengudokumenti ellu viies tuleb arvestada ka riigi keerulise majandusolukorraga, mis võib mõjutada kalandussektori omafinantseerimise võimalusi.

4. ARENGU VISIOON JA ÜLDEESMÄRGID

MTÜ Saarte Kalandus töötab selle heaks, et aidata kaasa Saare maakonna rannakalanduse ja laiemalt kalandussektori jätkusuutlikuks muutmisele ja rannakülade elukvaliteedi parandamisele. Meie visioon aastaks 2020 on järgmine:

Saaremaa kalanduspiirkonna elujõuline kogukond

Saarlased kannavad edasi rannakülade järjepidevust ja püsiväärtusi koos arvuka osaajalise elanikkonnaga. Edukaks on osutunud pärandkultuuri ühendamine arvukate investeringutega kaasaegsesse merendusse (laevaehitusse), kalandusse, kalakasvatuse ja puhkemajandusse. Kaluriamet on au sees ning kala on tunnustatud ja kõigile kättesaadav toit.

Selle visiooni elluviimiseks on püstitatud viis üldeesmärki, millest igaüks vastab ühele strateegia tegevussuunale, mida kirjeldatakse järgmises peatükis.

Üldeesmärgid

- Saare maakonnas on olemas väikekalasadamad ja lossimiskohad, mis rahuldavad nii kalurite kui ka teiste huvigruppide vajadusi.
- Kala või vesiviljelustoodete töötlemiseks, tootearenduseks, turustamiseks on loodud kaasaegsed ja keskkonnasõbralikud tingimused, mis tagavad toodetele kõrgema lisandväärtuse ja rahuldavad muutuvad tarbimisharjumused.
- Rannakülad on väärtusliku miljööga elukeskkonnad ja atraktiivsed turismiobjektid.
- Rannakülade ettevõtlus on mitmekesine ja toetab kohaliku kogukonna jätkusuutlikku ja tasakaalustatud arengut, mis tagab elanike arvu säilimise või kasvu.
- Kalanduspiirkonnas tegutsevad inimesed on kompetentsed ja tegusad.

5. STRATEEGIA TEGEVUSSUUNAD

Alapeatükist 3.1. ilmneb, et Saaremaa kalanduspiirkonnas on asjakohane rakendada kõiki viit tegevussuunda, mida võimaldab "Euroopa Kalandusfondi arengukava" meede 4.1. "Kalanduspiirkondade jätkusuutlik areng". Vajadus on nii sadamate ja lossimiskohtade uuendamise, kalatoodete töötlemise ja otseturustamise arendamise, kalandusega seotud turismi arendamise ja rannakülade taaselustamine, kalandusettevõtjate tegevuste mitmekesistamise ja ka kõiki neid tegevusi toetavate koolituste järele.

Määramaks kindlaks aga soovitava strateegia täpsemalt suunitlust koostati kõigile nimetatud tegevussuundadele SWOT-analüüs (Lisa 8), mille käigus hinnati iga tegevussuuna juures piirkonna nõrkusi, tugevusi, ohte ja võimalusi. Eelkõige keskenduti võimalustele ja tugevustele, mis tagavad arengu. Nõrkustele ja ohtudele pöörati tähelepanu vaid juhul, kui tegemist oli murettekitava olukorraga.

SWOT-analüüsi käigus koostatud maatrikstabelid on toodud lisa 8. Käesolevas peatükis on esitatud analüüsi kokkuvõtted.

Järgnevalt esitatakse strateegia tegevussuunad.

Iga tegevussuuna juures on toodud selle rakendamise põhjendus, SWOT-analüüsi kokkuvõtte, üldine eesmärk, konkreetsed eesmärgid ja antud tegevussuuna tegevused.

5.1. STRATEEGIA TEGEVUSSUUND 1 – KALASADAMAD JA LOSSIMISKOHAD

5.1.1. Tegevussuuna rakendamise põhjendus

Saare maakonnale on olnud traditsiooniliselt omased merelised tegevused. Merelisteks tegevusteks on esmase tähtsusega väljapääs maalt merele ning ligipääs merelt maale, mida saab tagada hästitoimiva väikesadamaga. Kalanduspiirkonna väikekalasadamates läbiviidud uuring näitas, et ükski kalasadam ei vasta tänasel päeval sadama registrisse kandmiseks vajalikele nõuetele. Piirkonnas on olemas sadama- ja lossimiskohad, kus on vaid mingil määral välja ehitatud esmased ühendused. Kala esmased säilitamistingimused sadamates puuduvad, paljudes sadamates ei ole loodud remondivõimalusi ning püüniste ja laevavarustuse jaoks ladustamisevõimalusi. Paljudes sadamates puudub hädavajalik elektri- ja veevarustus.

Korrastatud väikesadamast saavad lisaks kalandusele kasu mitmed tegevusalad. Väljaarendatud väikesadamate võrgustik on oluline kogu merendusklatri tegevusele (kalandus, mereturism, väikelaevaehitus, merendusõpe, merebioloogia). Kõikide kasutajate vajadusi rahuldav väikesadam aitab suurendada piirkonna konkurentsivõimet ja on rannaküla arengumootoriks.

5.1.2. SWOT-analüüsi kokkuvõtte

Peamised tugevused selle tegevussuuna osas on olemasolevad sadama- ja lossimiskohad, kus on välja ehitatud esmased ühendused ning era- ja avaliku sektori huvi sadamakohtade arendamise vastu. Peamised nõrkused on aga sadamate halb tehniline olukord, selle kasutajate vähene investeerimisvõimekus ja segased omandisuhted. Võimalustest saab esmajoones nimetada mitmekesiste toetusvõimaluste tekkimist ning mitmekülgsete võimaluste loomist

sadama kasutamiseks. Peamiste ohtudena võib välja tuua looduslikke protsesse, mis muudavad rajatised kiiresti kasutuskõlbmatuks, ja bürookraatlikke takistusi sadamate renoveerimisel ning kasutamisel.

Kalasadamate korrastamiseks on kutseliste kalurite vähese investeerimisvõimekuse juures otstarbekas kaasata avanenud Euroopa Kalandusfondi toetusi. Samas on ühiskonnas väikesadamate suhtes ootused ja vajadused mitmekesistunud. Kutselise kalanduse kõrval oodatakse väikesadamalt sobivust harrastuspaatide hoidmiseks, noorte merendusalasest harimiseks, kala- ja mereturismiks. Vastavalt on suurenenud potentsiaalsete huvigruppide arv, kellele sadamate korrastamisel toetuda – sinna kuuluvad lisaks kalureile kohalikud omavalitsused, harrastuspaatide omanikud, külaseltsid, turismiettevõtjad jt. Mitmeotstarbelise sadama korrastamiseks on otstarbekas tegutseda kõigi sadamaga seotud huvirühmade koostöös ja lisaks Euroopa Kalandusfondile kaasata teisi avanenud finantsallikaid. Nii saavad olemasolevate kalasadamate võrk ja huvirühmade rohkus kui tugevused ühendatud võimalustega, mida pakuvad üldisem harrastusmeresõidu ja turismi areng ning mitmekesised finantsallikad. Toetumine olemasolevatele sadamatele on säästlik investeringumahtude osas ja vähendab riski ootamatute ebasoodsate looduslike rannikuprotsesside vallandumiseks. Iga toetusi kaasava sadama korrastamise vältimatuks eelduseks on aga sadama omandi- ja kasutussuhete juriidiliselt korrektne vormistamine, mille puudumine on paljude sadamate nõrkus.

5.1.3. Eesmärgid ja tegevused nende saavutamiseks

Üldine eesmärk:

Saare maakonnas on olemas väikekalasadamad ja lossimiskohad, mis rahuldavad nii kalurite kui ka teiste huvigruppide vajadused.

Konkreetne eesmärk

Vähemalt 6 kalasadamas ja lossimiskohas on loodud kaasaegsed ja nõuetele vastavad tingimused kalurite teenindamiseks ja kõik uuendatud sadamad on kantud sadamaregistrisse.

- Ohutuse tagamise huvides ehitatakse kai, olemasolev uuendatakse või laiendatakse.
- Muretsetakse lossimiseks ja ladustamiseks vajalikud seadmed (sh kastipesuliin, laotõstuk).
- Ehitatakse või rekonstrueeritakse kül-, lao- ja hulgemüügihooned.
- Muretsetakse külmutus- ja jahutusseadmed (sh jäämasin, külmakonteiner, portatiivne külmutus- ja jahutusseade).
- Parandatakse kütuse, vee, elektriga varustamise tingimusi.
- Sadamatesse muretsetakse kalalaevade hooldus- ja remondiseadmed.
- Parandatakse kalurite töötingimusi kaasajastades nende olme- ja hoiuruume.
- Muretsetakse kaasaegsed elektroonilised vahendid, mis toetavad kalapüügitgevuse haldamist.
- Parandatakse jäätmete kogumise ja töötlemise tingimusi.
- Vajadusel paigaldatakse või uuendatakse tolmuvaaba teekate sadama territooriumil.
- Töötatakse välja konkreetsete sadamate arengukavad või äriplaanid.
- Sadamad viiakse vastavusse sadamaregistri nõuetega.
- Vajadusel tehakse koostööd sadamate ühisel haldamisel.

5.2. STRATEEGIA TEGEVUSSUUND 2 – KALANDUSTOODETE TÖÖTLEMINE JA OTSETURUSTAMINE

5.2.1. Tegevussuuna rakendamise põhjendus

Kalatöötlemine on kalapüügi kõrval olnud läbi aegade teiseks tähtsamaks tööhõive pakkujaks rannakülade elanikele. Tänapäevaks on paljud endised kalurikolhooside suured kalatöötlemise kompleksid oma tegevuse turuolukorra muutumise tõttu lõpetanud ning kalatöötlemine piirdub enamikel juhtudel kala külmutamisega. Kalatöötlemisega tegelevaid mikroettevõtteid on piirkonnas kokku 3. Kalurite sissetulekud kalapüügist on vähenenud nii püügi vähenemise kui madalate värskete kala esmakokkuostuhindade tõttu. Kalapüüdjate ja kalakasvatavate sissetulekute suurendamiseks on vaja värsket kala enam väärindada ning omada suuremat osa väärtusahelast (töötlemine, turustamine). Sama võiks kehtida ka agariku suhtes, mis on Saaremaa ja Hiiumaa eripärane mereressurss. Selleks tuleb juurutada väikesemahulist kala (ja agariku) esmatöötlemist kohapeal ning kala- ja vesiviljelustoodete otseturustamist lõpptarbijale.

5.2.2. SWOT-analüüsi kokkuvõte

Selle tegevussuuna osas on peamisteks tugevusteks hea tooraine kättesaadavus kalurite ja vesiviljelejate käest ning tarbijahuvi olemasolu. Nõrkustest on olulisemad viletsad värskete kala säilitus- ja transporditingimused ning nõrk turustamise alane koostöö. Peamiste võimalustena nähakse koostöövõrgustiku tekkimist tooraine tarnijate ja töötlejate vahel ning uute turustuskanalite (sh kalatürg) tekkimist. Ohuks on aga kala viletsad säilitus- ja müügitingimused jaekaubanduses. Analüüsi tulemusena nähtub, et võimaluste ja tugevuste ärakasutamiseks on kriitilise tähtsusega investeerida kala säilitamise ja transpordi parandamisse, mis on kõige efektiivsem tee stabiilsema kala ja kalatoodete turu loomiseks. Eelistatavalt toorkala tarnijate ühiste investeeringutega tuleks luua eeldused nii suurema osa toorkala esmatöötlemiseks kui kalatoodete otseturustamiseks, millega mõlemaga suureneks kaluri ja vesiviljeleja poolt saadav lisandväärtus. Otseturustamisega välditaks ühtlasi jaekaubandusest sõltuvust, kus enamasti on vähene huvi värskete kalaga kauplemise vastu.

5.2.3. Eesmärgid ja tegevused nende saavutamiseks

Üldine eesmärk:

kala, agariku ja/või vesiviljelustoodete töötlemiseks, tootearenduseks, turustamiseks on loodud kaasaegsed ja keskkonnasõbralikud tingimused, mis tagavad toodetele kõrgema lisandväärtuse ja rahuldavad muutuvad tarbimisharjumused.

Konkreetsed eesmärgid

1. 2013. aastaks on kokku kuues mikroettevõttes loodud või kaasajastatud kala, agariku ja/või vesiviljelustoodete töötlemise ja transpordi tingimused.
 - Uuendatakse või rajatakse töötlemiseks vajalikud ehitised (sh külm- ja laohooned).
 - Muretsetakse käitlemiseks ja transpordiks vajalikud seadmed ja tehnoloogilised liinid (sh puhastus-, külmutus- ja jahutusseadmed; veevarustus- ja energeetikasüsteemid; müügipakendi pakkeliin).

- Kvaliteedikontrolli teostamiseks muretsetakse vajalikud seadmed (sh infotehnoloogilised).
- Paigaldatakse paiksed kütteseadmed.
- Muretsetakse laotõstukid.
- Töötlemisjääkide käitlemiseks rajatakse või uuendatakse ehitised.
- Muretsetakse seadmed tootmisjääkide käitlemiseks ja kahjutustamiseks ning tootmise kõrvalsaaduste töötlemiseks.

2. Mikroettevõtjate tootearenduse tulemusena on turule lisandunud vähemalt 10 uut toodet.

- Toetatakse tootearendusalast tegevust.
- Rajatakse või uuendatakse otseturundamiseks vajalikud ehitised koos vajamineva energeetika- ja veevarustussüsteemiga ning külmutus- ja jahutusseadmetega.
- Kala turustamiseks luuakse toimiv süsteem (nt tulundusühistu vms).
- Soodustatakse ühist turundusalast tegevust (sh turu-uuringud, müük, tootearendus jms).
- Luuakse võimalused kala pakendamiseks ja markeerimiseks vastavalt turu nõudlusele.

3. On olemas kalandustoodete turundamist toetav veebikeskkond ja trükised (vähemalt 1 trükis igal aastal).

- Luuakse interaktiivne kodulehekülg (infot muudetakse jooksvalt).
- Antakse välja erinevas formaadis trükiseid (sh reklaamlehed, voldikud, käsiraamatud, kaardid jm).
- Paigaldatakse teemakohased viidad ja infostendid.
- Koostatakse uuringuid ja analüüse ning avalikustatakse tulemused.

5.3. STRATEEGIA TEGEVUSSUUND 3 – KALANDUSEGA SEOTUD TURISMI ARENDAMINE JA RANNAKÜLA TAASELUSTAMINE

5.3.1. Tegevussuuna rakendamise põhjendus

Kalurite sissetulekud traditsioonilisest kalapüügist on vähenenud ning on vajadus leida alternatiivseid teenimisvõimalusi. Oma asukoha tõttu on Saaremaa kalanduspiirkonna rannikul suur mereturismialane potentsiaali ja kalaturismi peetakse perspektiivseks tegevuseks lisateenistuse saamisel kaluritele. Rannakülade taaselustamine on oluline nii kohalike elanike kui ka turismi seisukohalt. Turismitoodete ja -teenuste väljatöötamine ning arendamine aitab oluliselt kaasa rannakülade jätkusuutlikkusele pakkudes alternatiivseid tegevusvõimalusi turismihooajal.

5.3.2. SWOT-analüüsi kokkuvõte

Käesoleva tegevussuuna jaoks on peamiseks tugevuseks püügitraditsiooni kandva kalurkonna olemasolu, kellel on kasutada nii püügiriistad kui sadamad. Nõrkuseks on aga kalurite senine vähene seos turismiteenuste pakkumisega.

Võimalusteks, millele toetuda, on turistide huvi mereliste tegevuste vastu ja viimasel ajal üha enam leviv rannamaastike hooldamine karjatamisega, mis muudab need atraktiivseks, samuti kalakasvatajate toodang, millega saab korvata merekala halba püügiõnne.

Võimaluste ärakasutamise võtmeküsimuseks on kalaturismitoodete väljaarendamine ning turistide teenindamiseks ja vaba aja veetmiseks vajaliku infrastruktuuri väljaehitamine. Koostöös teiste turismiettevõtjatega tuleb kaluritel välja töötada uusi merega seotud turismitooted, mis annavad võimaluse Saaremaa piirkonnal eristuda muudest turismipiirkondadest ning meelitada seeläbi piirkonda enam külastajaid. Turismipotentsiaali hoidmiseks on vaja rannakülates säilitada sealseid traditsioonilisi tegevusi, hooneid ja eluviisi.

Turism on Saare maakonna üks eelisarendatavatest valdkondadest. Turismi- ja puhkemajanduse ressursi ja pakkumise kirjeldus on välja toodud lisa 9. Tegevuste mitmekesistamise kaudu on võimalik vähendada hooajalisust ning arendada mitmeid rannaaladele sobilikke tegevusvaldkondi, nt käsitööttevõtlus ja teenindus. Arengut takistavaks asjaoluks on senine nõrk side kalandus- ja turismisektori vahel, kalurite vähene huvi ja oskuste (sh võõrkeeleoskus) puudumine nii ettevõtlus- kui ka turismivaldkonnas. Sellest tulenevalt on oluline panustada koolitustegevusse. Süsteemne ja järjepidev koolitus loob eeldused elukestvaks õppeks.

5.3.3. Eesmärgid ja tegevused nende saavutamiseks

Üldine eesmärk:
rannakülad on väärtusliku miljööga elukeskkonnaks ja atraktiivseteks turismiobjektideks.

Konkreetsed eesmärgid

1. Kalandusega seotud turismitooted on atraktiivsed ja neid kasutab vähemalt 5000 külastajat aastas.

- Arendatakse kalandusega seotud erinevaid turismitooted.
- Turistide teenindamiseks ostetakse või ehitatakse piirkonnale omaseid veesõidukeid.
- Turismiteenuse osutamisel tagatakse turvalisus ja mereohutus, selleks soetatakse vajaminevad vahendid.
- Tehakse koostööd teiste turismiettevõtjatega ja teenuse pakkujatega.
- Vahetatakse kogemusi teiste piirkondadega ja selle kaudu luuakse uusi ja innovatiivseid võimalusi.

2. Maakonnas on välja arendatud vähemalt 7 rannaküla, mis on nii väärtusliku miljööga elukeskkonnad kui ka atraktiivsed turismiobjektid.

- Renoveeritakse kalandusega seotud arhitektuuripärand, selle ümbrus heakorrastatakse või haljastatakse.
- Looduslikud veekogud ja nende kaldaäärne ala puhastatakse, sinna rajatakse turistide teenindamiseks kalapüügisillad, ujuvkaid.
- Muretsetakse turistide toitlustamiseks vajaminevad kalatöötlemisseadmed (sh suitsu- ja grillahi, külmkamber jm).
- Luuakse teenindamiseks vajalikud tingimused (sh puhkemajad, pikniku-, laagri- ja telkimisplatsid, terrassid, atraktsioonid lastele, spordiväljakud, karavanipargid, matkarajad, linnuvaatlustornid, viidad, sanitaar- ja valveseadmed, inventar jms).

3. Merekuultuuripärandi säilitamiseks ja eksponeerimiseks on loodud võimalused vähemalt 6 kohas.

- Kogutakse teemakohast vanavara ja leitakse võimalusi selle eksponeerimiseks.
- Koostatakse teemakohaseid näitusi ja stende (sh rändnäitused, stendid).
- Leitakse võimalusi traditsiooniliste püügivahendite tootmiseks, selles vallas tehakse koostööd kohalike käsitöövõtjatega.
- Teemakohaste trükiste väljaandmine ja meediakajastused.

4. Rannakülades toimub vähemalt 3 kalandustraditsioone tutvustavat ja rannaküla taaselustamisega seotud üritust aastas.

- Korraldatakse tegevusi rannakülade arendamise huvides (sh kalapüügikeskuste turundusprojektid, ühisprojektid jm).
- Korraldatakse kalandustraditsioone tutvustavaid ja rannaelu elavdavaid üritusi (nt talgud, rahvapühad jms).
- Meremehejuttude kogumine, talletamine ning edasirääkimine.

5.4. STRATEEGIA TEGEVUSSUUND 4 – TEGEVUSTE MITMEKESISTAMINE

5.4.1. Tegevussuuna rakendamise põhjendus

Põllumajandusülikooli poolt läbiviidud tööhõivet käsitlevas uuringus on välja toodud, et ainult kalapüügist elatuvate kalurite hulgaks on vaid 3–10% kogu rannakalurkonnast. Ülejäänud kalurid vajavad enda sissetulekute kindlustamiseks lisategevusalasid. Enimlevinud kõrvaltegevuseks kalurite jaoks kalanduspiirkonnas on põllumajandus. Võimalikeks lisategevusteks Saaremaa kalanduspiirkonnas, mis mitmekesistaksid kalurite tegevust ja annaks ka nende pereliikmetele kohapeal tööd ja sissetulekut, on väljaspool kalandust ja põllumajandust kodumajutus ja toitlustus, teenuste osutamine ning käsitöö. Nende

valdkondade potentsiaali ärakasutamiseks tuleb välja kujundada konkreetsed teenused ja tooted, mida kalurid saavad pakkuda ja toota.

5.4.2. SWOT-analüüsi kokkuvõte

Ka kalurkonna tegevuste mitmekesistamist nähakse Saaremaa kalanduspiirkonnas eelkõige seoses turismiga – turistide toitlustamise ja majutamisega. Tugevusteks on Saaremaa tuntus turismipiirkonnana ja ajaloolise kalurkonna olemasolu. Võimalusteks on üldine turismisektori areng ja turistide huvi, samuti kalakasvatuste olemasolu, mis pakuvad toitlustusasutustele kala merepüügi heitlikkusest sõltumata. Nõrkuseks on noorte inimeste, eriti eestvedajate puudus rannakülades ning inimeste vähene ettevalmistatus uuteks tegevusteks. Kasutamaks ära soodsaid võimalusi majutamiseks ja toitlustamiseks on kaluritel vaja turismitoodete kõrval välja arendada ka nimetatud teenused, mis üldiselt pakuvad märkimisväärset sissetulekut. Oskuste ja ettevalmistuse puudumist võiks aidata korvata osavõtt koolitustest, aga samuti nooremate pereliikmete või partnerite kaasamine.

5.4.3. Eesmärgid ja tegevused nende saavutamiseks

Üldine eesmärk:

rannakülade ettevõtlus on mitmekesine ja toetab kohaliku kogukonna jätkusuutlikku ja tasakaalustatud arengut, mis tagab elanike arvu säilimise või kasvu.

Konkreetne eesmärk

Vähemalt 10 kalandussektori mikroettevõtjat on leidnud täiendavad töövõimalused teeninduses või käsitöövaldkonnas.

- Toetatakse majutus- ja toitlustusettevõtetele esitatavate nõuete täitmiseks vajalike seadmete, sh infotehnoloogiaseadmete muretsemist.
- Toetatakse käsitööks ja tootmiseks (v.a kalatoodete töötlemine) vajalike hoonete uuendamist ja tegevuse käivitamiseks vajalike seadmete muretsemist.
- Toetatakse teenindusettevõtte uuendamist ning teeninduseks vajalike seadmete muretsemist.

5.5. STRATEEGIA TEGEVUSSUUND 5 – KOOLITUSTEGEVUSED

5.5.1. Tegevussuuna rakendamise põhjendus

Väinamere regiooni jätkusuutliku kalanduse arengukava raames läbiviidud küsitlusel kerkis tööruhmades esile teadmiste ja oskuste vajakajäämine projektide ja äriplaanide koostamisest ning projektide juhtimisest, seda nii kalanduse kui ka muude võimalike tegevusaladega seoses. Kalurite jaoks on väikekalatöötlemine ja kalaturism uued tegevusalad, milles on kogemusi ning teadmisi veel vähe. Kalaturismiga tegelemisel on nõrkuseks mh kalurite vähene võõrkeeleoskus. Nende lünkade täitmiseks on vajadus korraldada vastavaid valdkondi puudutavaid koolitusi, infopäevi ja koostada õppematerjale.

5.5.2. SWOT-analüüsi kokkuvõte

Peamiseks koolitusega seonduvaks tugevuseks on erinevate koolitusvõimaluste (kõrg- ja kutsekoolid, koolitusfirmad jm) ning koostööpartnerite olemasolu. Peamiseks võimalusteks on erinevate koolituse olemasolu ning kogemuste vahetamine teiste piirkondadega kodu- ja välismaal.

5.5.3. Eesmärgid ja tegevused nende saavutamiseks

Üldine eesmärk:

kalanduspiirkonnas tegutsevad inimesed on kompetentsed ja tegusad.

Konkreetne eesmärk

Vähemalt 100 töötajat on osalenud koolitustel, mis on toetanud nende kutseoskusi, kohanemisvõimet, töölesaamist või muul moel elus toimetulekut.

- Kaardistatakse osalejate koolitusvajadused.
- Koostatakse koolituskava.
- Korraldatakse koolitusi, õppe- ja infopäevi.
- Toetatakse kutseoskuste, kohanemis- ja konkurentsivõime arendamist.
- Tutvutakse eesrindlike kogemustega nii kodu- kui ka välismaal ning rakendatakse saadud kogemusi.
- Esmase keelilise ettevalmistuse andmine (sh abimaterjali koostamine ja levitamine).
- Korraldatakse koolitusi, mis toetavad tulemuslikku koostööd ja selleks vajalike täiendavate kutseomaduste arendamist.
- Ühistegevuse arendamine, selleks toetava koolituse korraldamine.

5.6. Strateegia raames elluviidavate tegevussuundade omavahelised seosed

Kõiki strateegia raames elluviidavaid tegevussuundi ühendab omavahel korrastatud väikesadam. Kaasaegses väikesadamas on loodud tingimused kaluritele kala lossimiseks, kala nõuetekohaseks säilitamiseks ja kala esmatöötlemiseks. Sellele lisaks on sadamas olemas ka võimalused värsket kala ning kalatoodete otseturustamiseks tarbijatele. Kalandusega seotud turismitoodete väljaarendamise eelduseks saab olla samuti korrastatud väikesadam, sest merelise turismipotentsiaali ärakasutamiseks on vajalik tagada väljapääs maalt merele ning juurdepääs merelt maale. Kalade esmatöötlemine sadama territooriumil võib olla ka iseenesest atraktiivseks turismiobjektiks.

Uute tegevuste juurutamine eeldab lisaks investeeringutele hulganisti uusi teadmisi. Kalade esmatöötlemine, mereliste turismitoodete tootarendus ja tegevuste mitmekesistamine on valdkonnad, milles kalurite ning rannaelanike teadmised tänasel päeval ei ole nende võimaluste kasutuselevõtuks piisavad. Nende võimaluste kasutuselevõtuks on vajalik koostada pädev koolituskava, mis laiendaks inimeste teadmisi kalatöötlemise ja mereturismi valdkonnast. Seetõttu on koolitustegevuste tegevussuund tihedalt seotud ülejäänud tegevussuundadega.

5.7. Projektitoetuse taotluste hindamine

- Projektide koostamise eelnõustamine ja projektitoetuste taotluste vastuvõtmine toimub MTÜ Saare Kalandus bürooruumides kaasates vajadusel eksperte.
- **Projektitoetuse taotlusvoorud** avatakse kuni* neli korda aastas. Avalikkust teavitatakse, vähemalt 20 tööpäeva enne projektikonkursi taotlusvoorude avamisest MTÜ Saare Kalandus kodulehe (<http://www.saartekalandus.ee/>) ja ühe maakonna ajalehe kaudu. Kuni kaks korda aastas lisatakse teave üldkoosoleku toimumise ajast, mille käigus kinnitatakse projektide paremusjärjestus, mille kohta taotletava toetuse suurus ületab 1 miljonit krooni.
- Kuni* kaks korda aastas (planeeritavalt 2. ja 4. kvartalis) toimuvad nn suured taotlusvoorud, mille käigus võetakse vastu projekte, mille teostamiseks taotletakse toetust **üle 1 miljoni krooni**, ja ka neid projekte, mille teostamiseks taotletakse toetust **alla 1 miljoni krooni**. Nende taotlusvoorude käigus moodustatud projektide üldine paremusjärjestus kinnitatakse üldkoosoleku poolt.
- Kuni kaks korda aastas (planeeritavalt 2. ja 4. kvartalis) võtab tegevusgrupp vastu ainult neid projekte, mille kohta **taotletava toetuse suurus jääb alla 1 miljoni krooni**. Nende taotlusvoorude käigus moodustatud projektide üldine paremusjärjestus kinnitatakse juhatuse poolt.
- Pärast taotlusvoorude avamist võtab MTÜ Saare Kalandus projektitoetuse taotluseid vastu kuni kahe kuu jooksul.
- Igas taotlusvoorus võetakse vastu toetuse taotluseid kõigile viiele strateegias kirjeldatud tegevussuunale:
 - kalasadamate ja lossimiskohtade uuendamine;
 - kala või vesiviljelustoodete töötlemine ja otseturustamine;
 - kalandusega seotud turismi arendamine ja rannakülade taaslustamine;
 - tegevuste mitmekesistamine;
 - koolitustegevused.

- Projektitoetuse taotluseid võtab vastu **organisatsiooni esindaja** ja teostab esitatud dokumentide esmase **tehnilise kontrolli**, mille käigus kontrollitakse:
 - 1) kas projekti teostamise eesmärk on kooskõlas kalanduspiirkonna arengustrateegia visiooni ning tegevussuuna strateegiliste eesmärkidega;
 - 2) kas projektitoetuse taotlusega koos on esitatud põllumajandusministri määruse nr 38 (24. aprill 2008) §-s 20 nõutud dokumendid;
 - 3) kas projektitoetuse taotluse avalduse vormis ja projekti vormis esitatud abikõlblikud kulud vastavad põllumajandusministri määruse nr 38 (24. aprill 2008) §-s 6 loetletud lubatud abikõlblikele kuludele;
 - 4) kas projektitoetuse taotleja vastab põllumajandusministri määruse nr 38 (24. aprill 2008) §-s 16 ja 14 esitatud projektitoetuse taotlejale esitatud nõuetele;
 - 5) kas projekti toetuse ja omafinantseeringu määr vastavad põllumajandusministri määruse nr 38 (24. aprill 2008) §-s 14 esitatud määrale.
- Tegevjuht palub vajadusel 10 päeva jooksul pärast projektitoetuse taotluse esitamist toetuse taotlejal teha taotluses täiendusi või parandusi või palub lisada puuduv dokument. Tegevjuht valmistab projektide hindamise töörühma koosolekuks ette ka dokumentide tehnilise kontrolli kokkuvõtte ja esitab selle ning projektitoetuse taotluste koopiad 10 päeva enne projektide töörühma koosolekut elektrooniliselt või paberkandjal töörühma liikmetele.
- Projektitoetuse taotluseid hindab **projektide hindamise töörühm**. Töörühma koosseisu kinnitab üldkoosolek oma otsusega 2 aastaks. Töörühma koosseis avalikustatakse MTÜ Saarte Kalandus veebilehel.
- Projektide hindamise töörühma koosseisu kuulub vähemalt 9 põhiliiget, kellest viis kuulub MTÜ Saarte Kalandus juhatusse. Lisaks kuulub hindamise töörühma neli ekspert:
- Vajadusel valitakse töörühma liikmetele asendusliikmed ja kasutatakse ka töörühma koosseisu mittekuuluvate ekspertide abi.
- Projektide hindamise saab läbi viia, kui vähemalt viis töörühma liiget võtab hindamisest osa.
- Projektitoetuse taotluseid hinnatakse vastavalt **hindamiskriteeriumitele** skaalal 0 kuni 4, kus hinnang:
 - 0 – tähendab, et hinnatav osa esitatud dokumentides puudub;
 - 1 – tähendab, et hinnatav osa on esitatud, kuid on sisuliselt nõrk;
 - 2 – tähendab, et hinnatav osa on keskmise tasemega;
 - 3 – tähendab, et hinnatav osa on hea tasemega;
 - 4 – tähendab, et hinnatav osa on väga hea tasemega.

Taotluse hindamisel antud maksimaalne koondhinne moodustub hindamiskriteeriumite hinnete kaalutud keskmisest. Maksimaalne koondhinne arvutatakse välja kuni kaks kohta pärast koma.

- Hindamiskriteeriumid tegevussuundade lõikes kinnitab MTÜ Saarte Kalandus üldkoosolek strateegia kinnitamisel. Hindamiskriteeriumite alusel töötatakse välja

hindamislehed, mis on töörühmale projektitaotluste hindamise ja paremusjärjestuse moodustamise aluseks.

- Iga projekti hindamisel märgib iga töörühma liige hindamislehele selle projekti hindamispunktid. Kõikide selle projekti hindamislehtede põhjal koostatakse hindamistulemuste koondleht. Koondlehele kantakse hindamislehtedele kantud punktide keskmised punktisummad. Hindamistulemuste koondlehe allkirjastavad kõik töörühma liikmed ja selle koopia esitatakse koos projektiga hiljem PRIAle.
- Kuni neli korda aastas esitab MTÜ Saarte Kalandus hindamisprotsessi tulemusena moodustunud **projektide üldise paremusjärjestuse** koos projektitoetuse taotlustega PRIAle.
- Projektide üldise paremusjärjestuse moodustamisel on kõigi strateegia tegevussuundade projektidel võrdsed võimalused, kuna kõigi tegevussuundade maksimaalne (4 punkti) ja minimaalne (2 punkti) hindamispunkide summa on võrdne.
- Üldisesse paremusjärjestusse ei panda projekte, mis said hindamisel vähem punkte, kui minimaalne punktisumma (2,00 punkti) ette näeb. PRIAle edastatakse kõik projektikonkursile esitatud projektitoetuse taotlused – ka need projektid, mis jäid paremusjärjestusest välja. Projektide hindamise töörühm esitab paremusjärjestusest välja jäänud projekti kohta taotlejale põhjenduse koos soovitustega projekti edasiarendamiseks.
- Kui projektitoetuse taotlused on saanud võrdse punktisumma, eelistatakse ühistegevust ja mitme organisatsiooni koostööprojekte.

Esimene projektikonkurss toimub ajal, mis on kooskõlas PRIA poolt esitatud teadaandega projektitoetuse taotluse esitamise tähtaja osas.

* - kui esimeste taotlusvoorude jooksul kasutatakse ära kogu aasta eelarve, ei korraldata sellel aastal rohkem taotlusvoore

5.8. Projektitoetuse taotluste hindamiskriteeriumid

Sadamad ja lossimiskohad

		Hinne	Kaal %
1	Mõju ulatus projektist kasu saavate ja sellega seotud kutseliste ja harrastuskalurite hulga ja sadamas lossitavate kalakoguste järgi	0–4	20
2	Mõju kutselise püügi tingimuste paranemisele	0–4	20
3	Mõju harrastuskalurite ja -meresõitjate paadihoidmise tingimuste paranemisele	0–4	15
4	Mõju ratsionaalse väikesadamate võrgu kujunemisele	0–4	10
5	Jätkusuutlikkus: tulemuste kestvus, jätkutegevuste tagatus, uued võimalused	0–4	15
6	Projekti ettevalmistuse ja eeltööde kvaliteet	0–4	10
7	Eelarve põhjendatus ja kuluefektiivsus	0–4	10

Lisatingimus: Taotleja piisav võimekus projekti nõuetekohaseks elluviimiseks ja aruandluseks peab olema tõendatud.

Kalatoodete töötlemine ja otseturustus

		Hinne	Kaal %
1	Mõju ulatus projektist kasu saavate ja sellega seotud kalandusettevõtjate hulga järgi	0–4	15
2	Mõju kalandusettevõtjate tegevuse kasumlikkusele ja püsivate turuväljundite tagamisele	0–4	15
3	Mõju kohalike kalatoodete pakkumise mitmekesistamisele ja konkurentsivõime parandamisele	0–4	15

4	Mõju kohalike kalatoodete püsivate ostmis- ja tarbimisvõimaluste ning nõudluse kujundamisele	0–4	15
5	Äriplaani jätkusuutlikkus	0–4	10
6	Projekti ettevalmistuse ja eeltööde kvaliteet	0–4	10
7	Eelarve põhjendatus ja kuluefektiivsus	0–4	10
8	Elluviimise võimekus	0–4	10

Turism ja rannakülade taaselustamine

		Hinne	Kaal %
1	Mõju rannakülade ja/või kalandussektoris tegutsejate elatusvõimaluste parandamisele	0–4	25
2	Mõju rannakülade elutingimuste ja miljöö parandamisele ning väärtusliku kultuuripärandi säilimisele	0–4	25
3	Mõju turismiteenuste taseme ja mitmekesisuse parandamisele	0–4	15
4	Jätkusuutlikkus, uued võimalused	0–4	15
5	Projekti ettevalmistuse ja eeltööde kvaliteet	0–4	10
6	Eelarve põhjendatus ja kuluefektiivsus	0–4	10

Lisatingimus: Taotleja piisav võimekus projekti nõuetekohaseks elluviimiseks ja aruandluseks peab olema tõendatud.

Tegevuste mitmekesistamine

		Hinne	Kaal %
1	Mõju kalandussektoris tegutsejate elatusvõimaluste parandamisele	0–4	30
2	Uute töökohtade loomine	0–4	20
3	Äriplaani jätkusuutlikkus	0–4	30
4	Projekti ettevalmistuse ja eeltööde kvaliteet	0–4	10
5	Eelarve põhjendatus ja kuluefektiivsus	0–4	10

Lisatingimus: Taotleja piisav võimekus projekti nõuetekohaseks elluviimiseks ja aruandluseks peab olema tõendatud.

Koolitus

		Hinne	Kaal %
1	Koolituse teemade asjakohasus kutseoskuste, kohanemisvõime ja töösaamisvõimaluste parandamiseks	0–4	20
2	Koolituse mahu ja metoodika asjakohasus	0–4	20
3	Koolituse mõju strateegia teiste tegevussuundade projektide algatamisele ja elluviimise edukusele	0–4	15
4	Koolitajate asjatundlikkus	0–4	15
5	Koolituses osalejate arv	0–4	20
6	Eelarve põhjendatus ja kuluefektiivsus	0–4	10

6. FINANTSPLAAN

Kalasadamate ja lossimiskohtade uuendamine	40%
Kalandustoodete töötlemine ja otseturustamine	17%
Kalandusega seotud turism ja rannakülade taaselustamine	20%
Tegevuste mitmekesistamine	20%
Koolitustegevused	3%

7. KASUTATUD UURINGUD

1. Kutseliste kalurite küsitlus / teostatud INTERREG IIIA projekti Vakka-Soome ja Väinamere jätkusuutliku kalanduse arengukavad raames
<http://www.saartekalandus.ee/sites/default/files/docs/Lisa%20%20kalurite%20k%C3%BCsitlus.pdf>
2. Kangur Kati, Hämmal Gerli. Peipsi Koostöö Keskus. 2005. Majanduslik ja sotsiaalne olukord kalandusega seotud rannapiirkondades
http://www.agri.ee/public/juurkataloog/KALAMAJANDUS/Rannakalanduse_sots_ma_j_ok.pdf
3. United Partners AS. 2006. Kalandusega seotud sadamate olukord ja investeringuvajadus.
http://www.agri.ee/public/juurkataloog/KALAMAJANDUS/UURINGUD/Kalanduse%20uuring%2009_2006_UP.pdf
4. Helmes AS. Hansauuringud OÜ. 2005. Rannapüügi osakaal püügikoormuses.
http://www.agri.ee/public/juurkataloog/UURINGUD/raport_rannapyyk.pdf
5. Helmes AS. Hansauuringud OÜ. 2005. Kalanduse mõju keskkonnale ning võimalused ebasoodsate keskkonnamõjude vähendamiseks. / AS Helmes, OÜ Hansauuringud 2005.
http://www.agri.ee/public/juurkataloog/KALAMAJANDUS/UURINGUD/Raport_Kalanduse%20keskkond_Helmes-Hansauuringud_Final.doc
6. Eesti Maaülikool. 2006. Töehõive Eesti kalandussektoris.
http://www.agri.ee/public/juurkataloog/KALAMAJANDUS/UURINGUD/T%C3%B6%C3%B6h%C3%B6ive%20Eesti%20kalandussektoris_aruanne.pdf

LISAD

Lisa 1. Strateegia koostamises osalenud isikud ja asutused

Tabel 1. Strateegia väljatöötamisel osalenud tegevusgrupi liikmeid esindavate isikute nimekiri

1	Aado Keskpaik	Muhu vald
2	Ain Silts	Lümanda vald
3	Aivar Läets	FIE
4	Andrei Prii	FIE
5	Anton Püüa	TÜ Kõiguste rannapüük
6	Arvi Heinmaa	FIE
7	Arvi Talk	OÜ Vesitüki
8	Eino Ruttu	OÜ Tehumardi ERR
9	Endel Noor	FIE
10	Erki Aavik	FIE Äola Talu
11	Feodor Mašnov	FIE
12	Hans Varris	UÜ Polar V
13	Hillar Sander	FIE
14	Jaan Köster	OÜ Papissaar
15	Jaan Nuum	FIE
16	Jaan Pöld	FIE
17	Jaanus Pere	Mustjala vald
18	Johan Heinmaa	FIE
19	Juhan Torn	FIE
20	Jüri Jürgens	FIE
21	Kaido Kaasik	Valjala vald
22	Kaljo Vinn	FIE
23	Kalle Kreis	FIE
24	Kalle Lasn	FIE
25	Katrin Trumann	Lümanda vald
26	Kristjan Prii	OÜ Kalakohvik
27	Maido Selberg	FIE
28	Mati Heinmets	FIE
29	Nalmond Meri	Baltic Workboats
30	Paavo Rahnel	FIE
31	Paul-Robert Helk	FIE
32	Priidi Saar	FIE
33	Priit Lulla	OÜ Aquamyk; Eesti Vesiviljelusühistu
34	Raimu Aardam	Orissaare vald
35	Rainer Maripuu	OÜ Astacus, Eesti Vähikasvatajate Liit
36	Reimo Saarkoppel	FIE
37	Rein Kuusk	FIE

38	Targo Tiidussalu	FIE
39	Tarmo Korv	FIE
40	Tiit Kelder	Tori Kalastajate Ühing MTÜ
41	Tiiu Kupp	MTÜ Eesti Kalapiüüdjate Ühing
42	Toomas Alas	FIE
43	Toomas Lääts	FIE
44	Toomas Sepp	OÜ Vana-Tooma talu
45	Valdur Rauniste	FIE
46	Valdur Saarkoppel	FIE
47	Valeri Tootsman	OÜ Veteko, Eesti Vähikasvatajate TÜ
48	Vello Salong	FIE
49	Villi Lepik	FIE
50	Ülo Tammeväli	FIE

Tabel 2. Strateegia väljatöötamisel osalenud teiste isikute nimekiri

1	Piret Pihel	Saaremaa Ettevõtluse Edendamise Sihtasutus
2	Aavo Pitk	FIE
3	Aima Käesel	FIE/Tihemetsa turismitalu
4	Andi Kuivjõgi	Kipi-Koovi Matkakeskus
5	Angela Nairis	Reisibüroo MERE
6	Anne Oolup	Saarte Liinid AS
7	Anni Hartikainen	Eesti Väikelaevaehituse Liit
8	Arvi Tasa	FIE
9	Edgar Kana	MTÜ Kingston
10	Elen Jõhvik	OÜ Arowana
11	Elvi Viira	MTÜ Saaremaa Kodukant
12	Harald Luks	FIE
13	Harry Raudvere	OÜ Adepte
14	Heiki Eist	FIE
15	Helja Siim	Saarte Kalandus
16	Hillar Lipp	OÜ Viire
17	Igor Soom	
18	Indrek Aavik	OÜ Vätta Puit
19	Indrek Võeras	
20	Jaak Reinmets	MTÜ Eesti Väikesadamate Liit
21	Jaanis Prii	MTÜ Saaremaa Viikingiklubi
22	Kaarel Orviku	AS Merin
23	Kaido Evert	FIE
24	Kuldar Alles	OÜ Pöörupoi
25	Leo Filippov	Saare Maavalitsus
26	Meelis Tamm	
27	Mihkel Ling	OÜ Muhro
28	Ove Tamme	OÜ Saarepuhkus
29	Peeter Laum	Kuressaare Ametikool

30	Priit Nurk	OÜ Ojafor
31	Raul Schiff	OÜ Arowana
32	Rein Sepp	MTÜ Saaremaa Merekultuuri Selts
33	Riho Pandivee	OÜ Saarepuhkus
34	Siim Tatter	
35	Tiina Mai	Tihemetsa turismitalu
36	Toivo Leivat	OÜ Pähkla vähi- ja kalakasvatus
37	Villi Pihl	MTÜ Saarte Turismiarenduskeskus

Lisa 3. Strateegia kinnitamise protokoll koopia

Mittetulundusühing SAARTE KALANDUS 22.05.09.a. üldkoosoleku

P R O T O K O L L

Koosoleku aeg ja koht: 22.05.2009.a. Kuressaare Ametikool K5, Kohtu 22

Koosoleku algus: kell 11.00

Koosoleku lõpp: kell 13.00

Koosolekul esindatud 48 liiget liikmete üldarvust, (kirjalikke volikirju kolmteist) seega on koosolek otsustusvõimeline.

Osalejate nimekiri allkirjadega kolmel lehel.

Koosoleku juhatajaks valiti Aado Keskaik.

Poolt 47 häält, vastu 0 häält, erapooletu 1 häält.

Koosoleku protokollijaks valiti Tiiu Kupp.

Poolt 47 häält, vastu 0 häält, erapooletu 1 häält.

Häältelugejateks valiti Mati Heinmets ja Kaljo Vinn

Protokoll viiseerijateks valiti liikmed Endel Noor ja Eino Ruttu

Poolt 48 häält, vastu 0 häält, erapooletu 0 häält.

Eelnevalt väljakuulutatud koosoleku päevakord:

1. MTÜ juhatuse tegevusaruande esitamine, kinnitamine. A. Keskaik
2. MTÜ revisjonikomisjoni aruande esitamine, kinnitamine. K. Vinn
3. MTÜ majandusaasta aruande esitamine, kinnitamine. H. Siim
4. MTÜ Saaremaa kalanduspiirkonna arengustrateegia arutelu ja kinnitamine
T. Nuum
5. Kalandusinfo

Otsustati:

Kinnitada 22.05.2009.a. MTÜ Saarte Kalandus üldkoosoleku eelnevalt väljakuulutatud Päevakord.

Poolt 48 häält, vastu 0 häält, erapooletu 0 häält.

Üldkoosolek otsustas:

1. Kinnitada MTÜ Saarte Kalandus 2008.a. juhatuse tegevusaruanne

Lisa: juhatuse 2008.a. tegevusaruanne

Poolt 48 häält, vastu 0 häält, erapooletu 0 häält.

2. Kinnitada MTÜ Saarte Kalandus revisjonikomisjoni 2008.a. aruanne

Lisa: Revisjonikomisjoni 2008.a. aruanne

Poolt 48 häält, vastu 0 häält, erapooletu 0 häält.

3. Kinnitada MTÜ Saarte Kalandus 2008.a. majandusaasta aruanne

Lisa: 2008.a. majandusaasta aruanne
Poolt 48 häält, vastu 0 häält, erapooletu 0 häält.

4. Kinnitada MTÜ Saaremaa kalanduspiirkonna arengustrateegia 2009-2013

Lisa: MTÜ arengustrateegia 2009-2013 terviktekst
Poolt 48, vastu 0, erapooletu 0.

5. T. Kupp teavitas:

1. EKF ühismeetmete 3.1., 3.2., 3.5. PÕM Kalandusnõukogule esitatud maakonna projektikavandi ideid - 4
2. ICES aastakonverentsil Berliinis 2009.a. septembris osalema noorkalurina esitati kandidaadiks Targo Tiidussalu
3. Pärnu ja Läänemaa kalanduspiirkonna tutvumise õppereisil 09.- 10.06.09. on veel vabu kohti
4. Aprillis osalesid A. Prii ja T.Kupp Peipsi KAK organiseeritud õppereisil tutvumas Hollandi kalamajandusega (sh. Urki kalanduspiirkonda)

5.1.T. Nuum teavitas, et sügisel toimub õppereis Ahvenamaale.

5.2. M. Heinmetsa ettepanekul MTÜ juhatuse 15.05.09. koosoleku protokollil alusel maksta MTÜ arengustrateegia väljatöötamisel töötasu töövõtulepinguga Aado Keskspaigale 14000 krooni.

Koosoleku juhataja

Protokollija

Aado Keskspaik

Tiiu Kupp

Häältelugejad:

Mati Heinmets

Kaljo Vinn

Viseerijad:

Endel Noor

Eino Ruttu

Lisa 4. Uuendamist vajavate kalasadamate nimekiri

Ülevaade Saaremaa kalanduspiirkonna kalasadamatest
Kallaste sadam

Asukoht	Muhu põhjarand, Kallaste küla kohal, Muhu vald, katastritunnus 47801:003:0297
Kaideäärne sügavus	1–1,5 m
Omanikud	Eraomanduses, 13 kaasomanikku
Sadamat kasutavate kutseliste kalurite arv	2
Sadamat kasutavad kalapaadid	2
Sadamat kasutavad harrastajate paadid	5–6
Kaluri kalapüügiloaga lossimised 2008. aastal	15107 kg, 3,78%
Looduslikud tingimused	Tormilained ei ole sadamas ohtlikud, püügikohad asuvad sadamast 1–3 km kaugusel, sildumisosa pikkus 30–50 m
Juurdepääsutee	Rahuldavas seisus 200m kruusatee
Tehniline olukord	Töökorras seadmed puuduvad, kaldavool puudub, puurkaev puudub, püüniste jaoks on kuur
Remontimise plaanid ning vajadused	Muulide laiendamine ja tõstmine, kaide korrastamine

Võrkaia sadam

Asukoht	Muhu põhjarand, Seanina sadamast ida pool, Muhu vald
Kaideäärne sügavus	1–1,5 m
Omanikud	Eraomanduses, 21 kaasomanikku
Sadamat kasutavate kutseliste kalurite arv	3 kutselist + 9 harrastuskalurit
Sadamat kasutavad kalapaadid	5
Sadamat kasutavad harrastajate paadid	4
Kaluri kalapüügiloaga lossimised 2008. aastal	13541,5 kg, 3,39%
Looduslikud tingimused	Sadam on kaevatud maasse varjulises rannikupiirkonnas, kus lainetuse tegevus praktiliselt puudub. Tormilained sadamasse ei jõua ning sadama akvatoorium on kolmest küljest kinnine, püügikohad asuvad sadamast 1–10 km kaugusel, sildumisosa pikkus 130 m
Juurdepääsutee	Halvas seisukorras 350m kruusatee
Tehniline olukord	Olemas kalapump ning püüniste kerija, kaldavool puudub, olemas käsipumbaga puurkaev ja püünistekuur
Remontimise plaanid ning vajadused	Plaane on tehtud nii kai remondiks kui ka töökoja renoveerimiseks, kuid paraku jääb kõik pidama raha taha. Töökojale, mõrrakuurile ning sadamahoonele oleks vaja uut katust, kaile täielikku remonti. Suur

	lootus on pandud kõrvalasuva Seanina sadama tegevusele, kuna pärast sealse spaa avamist oleks turismi ehk tulusam arendada
--	--

Koguva sadam

Asukoht	Väikese väina looderand Koguva küla all, Muhu vald, 47801:001:0135
Kaideäärne sügavus	1,5 m
Omanikud	Eraomanduses, MTÜ Ankur – 5 liiget
Sadamat kasutavate kutseliste kalurite arv	3
Sadamat kasutavad kalapaadid	4
Sadamat kasutavad harrastajate paadid	Sadamat külastavad ka mõned turismipaadid ja kaatrid
Kaluri kalapüügiiloaga lossimised 2008. aastal	7832,5, 1,96%
Looduslikud tingimused	Sadama piirkonnas esineb madalmerere põhjas viirsavi, mille peal on õhuke muutuva paksusega mudane liivakas sete. Sadama ümbruse rand on madal ja roostunud. Lainetuse tegevus randade arengut siin ei mõjuta. Mere rüsi jää on korduvalt purustanud randasid ning samal ajal lõhkunud ka sadama hüdrotehnilisi ehitusi. Tormilained ei ole sadamas ohtlikud, püügikohad 5–6 miili sadamast, sildumisosa pikkus 30 m, mille seisukord on halb
Juurdepääsutee	Sadamasse juurdepääs hea
Tehniline olukord	Sadam peamiselt maasse kaevatud sügavusega kuni 1,5 m. Süvendi põhjaserv on ehitatud sildumiskaiks ja selle pealispind on betoneeritud. Sadama kaitseks rüsi jää vastu on sadamast veidi põhja poole kuhjatud suurtest rahnudest kaitsemuul. Sadamas on olemas puurkaev, kaldavool, püünistekuur
Remontimise plaanid ning vajadused	Sadam vajab põhjalikku rekonstrueerimist

Rannaküla sadam

Asukoht	Saaremaa põhjarannik Rannaküla kohal, Orissaare vald,
Kaideäärne sügavus	1–2 m
Omanikud	Orissaare vald
Sadamat kasutavate kutseliste kalurite arv	6–8 kalurit
Sadamat kasutavad kalapaadid	4
Sadamat kasutavad harrastajate paadid	
Kaluri kalapüügiiloaga lossimised 2008. aastal	861 kg, 0,22%
Looduslikud tingimused	Sadam asub madalal varjulisel rannikul, kus

	<p>levib peamiselt moreen, mida tormilainetus väljakujunenud murrutussillutise, rohkete rahnude ja munakate tõttu ei mõjuta. Sadama muulidevahelist ala on mõnevõrra süvendatud ning süvendusmaterjali on kasutatud kaitsemuulide tegemisel. Sadam on avatud loodetuultele. Kalasadama kai pikkus on 18 m</p>
Juurdepääsutee	Riigimaanteelt 0,9km heas korras kruusatee
Tehniline olukord	<p>Sadam on merre ehitatud muulide vahel. Sadamas on muulide siseküljel ja rannajoonel paadisillad. Sadam on heakorrastatud. Puurkaev ning kaldavool on olemas, püüniste ladustamise võimalused. Juurdepääs maismaalt hea.</p>
Remontimise plaanid ning vajadused	<p>Uued tegevused vajavad uusi ehitisi. Sadamas on hoone 50 m², sellest püügivahenditele hoiukoht 16,5 m². Vajadus sissesõidutee ja sadamaala süvendamiseks.</p>

Orissaare sadam

Asukoht	Väikese Väina põhjaosas, Orissaare alevikus Illiku laiul, Orissaare vald 55001:008:03101
Kaideärne sügavus	54 m – 1,5 m; 64 m – 2,5 m
Omanikud	Orissaare vald
Sadamat kasutavate kutseliste kalurite arv	6–10
Sadamat kasutavad kalapaadid	3
Sadamat kasutavad harrastajate paadid	
Kaluri kalapüügiiloaga lossimised 2008. aastal	8351,7 kg, 2,09%
Looduslikud tingimused	<p>Sadama asukoht sügaval Väikese Väina laevatatava osa kagusopis on rannaprotsesside seisukohalt stabiilne rannikupiirkond. Nõrga lainetuse tõttu ei toimu siin olulisi randade purustusi, ei kujune rannaseteid, mis võiksid omakorda ummistada sadama lähiümbruse laevateed. Ohustab aeglane taimestiku pealetung. Sadam ei ole avatud meretuultele, ohtlikuks võib osutada vaid kõrge veetõus, 54 m on kalalaevadele eraldatud kai osa</p>
Juurdepääsutee	Alevikust 0,5km rahuldavas korras kruusakattega tee
Tehniline olukord	<p>Sadamas üldine veevõrk ning kaldavooluga varustamine. Remondivõimalused on olemas. Külmutusvõimalused sadamas puuduvad</p>
Remontimise plaanid ning vajadused	Slipitee, hooned-rajatised, sadamakaid (puitkaid), sissesõidutee mustkatte alla, territooriumi heakord

Varese sadam

Asukoht	Saaremaa põhjarannik Soela väinast läände avamere poole esimene sadam, Mustjala vald
Kaideäärne sügavus	Kogupikkuses üle 1,5 meetri
Omanikud	MTÜ Varse Sadam
Sadamat kasutavate kutseliste kalurite arv	7 kutselist
Sadamat kasutavad kalapaadid	3
Sadamat kasutavad harrastajate paadid	Sadamat kasutavad veel väikepaadid lõbusõiduks
Kaluri kalapüügiiloaga lossimised 2008. aastal	5720,1 kg, 1,43%
Looduslikud tingimused	Sadamakoht asub vastupidavate karbonaatsete (lubja-) kivimite avamusel ning seetõttu ei avalda merelainetus sadamaümbruse rannikule olulist mõju. Rannaprotsesside intensiivsus tänu kõvadele kivimitele väike ja seetõttu sadama ehitused protsesside kulgu ei mõjuta. Randumissild ei ole avatud tuulele, tormilained ei ohusta väikesadamas seisvaid laevu, sadam ise ei kannata rannasetete sissekande tõttu
Juurdepääsutee	Üldkasutatava teega ühendab sadamat 1,5 km pikkune kruusatee. Tee ümber kasvab sarapuuvõsa, mis takistab hetkel aktiivset liiklust. Tee vajab täiendavalt pindamist ja tasandamist
Tehniline olukord	Kaitstud kivimuuliga, akvatooriumis üks kasutuskõlblik sild ja üks vana kärgkastide rivi. Sügavused kai ääres kuni 2,5 m. Hooned on amortiseerunud, vajavad kapitaalremonti, töökorras puurkaev, randumissillal on varustusvool
Remontimise plaanid ning vajadused	Vaja on remontida lainemurdjad, randumissild ja abihooned. Territoorium piirata

Papissaare sadam

Asukoht	Kihelkonna vald, 30101:003:0040, territooriumi suurus 19425 m ² , akvatooriumi suurus 2000 m ²
Kaideäärne sügavus	20 m – 2,5 m; 100 m – 1,5 m
Omanikud	Operaator OÜ Papissaar, sadamal eraomanikud
Sadamat kasutavate kutseliste kalurite arv	3 kalurit
Sadamat kasutavad kalapaadid	2 kalapüügipaati
Sadamat kasutavad harrastajate paadid	Enamik on Vilsandi saarega ühendust pidavad paadid, umbes 20 paati
Kaluri kalapüügiiloaga lossimised 2008. aastal	7215 kg, 1,81%

Looduslikud tingimused	Sadam asub Papissaare poolsaare lääneranniku keskosas, kus valdavalt moreenrand. Puuduvad eeldused liivaste-kruusaste rannasetete liikumiseks ja kuhjumiseks. Tormilained ei ole väga ohtlikud sadamas seisvatele laevadele, põhilised püügirajoonid asuvad sadamast 0,5 kuni 15 km kaugusel, kalalaevade tarbeks eraldatud kai sildumisosa pikkus on 100 m
Juurdepääsutee	3 km pikkune munakivitee Kihelkonna alevikuni
Tehniline olukord	Merelt tulek tähistatud Kihelkonna liitsihiga, edasi on laevatee pikk ja keeruline ning vajab tähistamist meremärkidega. Sadamas toimub preservide valmistamine ja suitsukala tootmine, olemas on kala säilituskamber, kai pikkus on 140 m, millest 20 m on lagunenu, veevarustus ning elektrivool on tagatud kalatsehhist, töökoda enam ei tööta
Remontimise plaanid ning vajadused	Plaanis on sadam koos territooriumi ja tervikvaraga maha müüa

Atla sadam

Asukoht	Atla lahe päras, Lümada vald, 44001:001:0258, territooriumi suurus 16748 m ² , akvatooriumi suurus 6035 m ²
Kaideäärne sügavus	2–2,5 m
Omanikud	Lümada vald
Sadamat kasutavate kutseliste kalurite arv	9 kalurit
Sadamat kasutavad kalapaadid	SSA-943, SSB-027, SSA-058, SSH-336, SSA-853, VLZ-40, SSA-667, SMA-433, SSA-934, SSA-482, kokku 10 paati
Sadamat kasutavad harrastajate paadid	Jahid ning kaatrid, mida kasutatakse isiklike lõbusõitude tegemisel
Kaluri kalapüügiilooga lossimised 2008. aastal	4536,5 kg, 1,14%
Looduslikud tingimused	Paikneb sügaval Atla lahe päras, kus rannaprotsessid on väga nõrgad. Sadam on avatud loodetuultele, mille puhul võivad tormilained olla ohtlikud väikesadamas seisvatele paatidele, tegemist ajaloolise sadamakohaga, mis ei vaja süvendamist. Püügipiirkonnad 5 km ulatuses, kalapaatidele eraldatud kai sildumisosa pikkus 100m
Juurdepääsutee	500m kruusakattega tee, mis on rahuldavas korras
Tehniline olukord	Vana ajalooline sadamakoht, millest on veel alles kivimuuli jäänused. Tehnilised seadmed hetkel puuduvad
Remontimise plaanid ning vajadused	Vaja on korrastada kai, sadamahooned ning infrastruktuur

Roopa sadam

Asukoht	Karala (Roopa) lahe idaküljel Austla ja Karala külade vahel, Lümända vald
Kaideäärne sügavus	1 m
Omanikud	Lümända vald
Sadamat kasutavate kutseliste kalurite arv	3
Sadamat kasutavad kalapaadid	3
Sadamat kasutavad harrastajate paadid	
Kaluri kalapüügiiloaga lossimised 2008. aastal	1160,2 kg, 0,29%
Looduslikud tingimused	Võimalik sadamakoht asub sügaval Roopa lahe lõunarannal, kus tormilaine mõju rannakeskkonnale on minimaalne
Juurdepääsutee	Auklik kruusatee
Tehniline olukord	Vana päästejaama slipi jäänused, sillad puuduvad
Remontimise plaanid ning vajadused	Sadam vajab väljaehitamist

Kaunispe sadam

Asukoht	Torgu vald, territooriumi suurus 0,84 ha, akvatooriumi suurus 2,81 ha, 80701:001:0335
Kaideäärne sügavus	Üle 1,5 m
Omanikud	FIE Priidi Saar
Sadamat kasutavate kutseliste kalurite arv	7 kalurit + 4 hobikalurit
Sadamat kasutavad kalapaadid	4 kalapaati
Sadamat kasutavad harrastajate paadid	2 mittekalapaati
Kaluri kalapüügiiloaga lossimised 2008. aastal	46625,5 kg, 11,67%
Looduslikud tingimused	Sadama muul, mis on selle sadama ainuke hüdrotehniline ehitus ja mis toimib ka sildumisehitusena, ei ohusta mererannal valitsevaid looduslikke arengutendentse. Vähene liiva kuhjumine sadamamuuli lõunaküljel omab kohalikku tähtsust ja siia kuhjunud liiv loob soodsad tingimused kohalikele puhkajatele. Kai on ehitatud lõuna-põhja suunal, mis varjab sadama akvatooriumi kõikide tuulte eest. Kui tormituule kiirus on 35–45 m/s ja veetõus 2–3 m, võib tekkida oht seisvatele laevadele
Juurdepääsutee	700m väga halvas olukorras kruusakattega tee
Tehniline olukord	Olemas korralik kaitsemuul, mille maapoolsel küljel silduvad laevad. 80 m heas olukorras kai, millel 40 m ulatuses betoonkate puudub, kaldavool olemas, kail olemas tõsteseadmed 500kg võimsusega, juurdepääs merelt hea
Remontimise plaanid ning vajadused	40 meetrit kaid tuleks katta betooniga,

	akvatoorium tuleks mudast endise sügavuseni puhastada, endine sadamahoone tuleks taastada, et saaks olmetingimused sadamas korda
--	--

Sääre sadam

Asukoht	Torgu vald, Sõrve sääre tipus
Kaideäärne sügavus	
Omanikud	Torgu vald
Sadamat kasutavate kutseliste kalurite arv	3
Sadamat kasutavad kalapaadid	3
Sadamat kasutavad harrastajate paadid	
Kaluri kalapüügiiloaga lossimised 2008. aastal	3320,7 kg, 0,83%
Looduslikud tingimused	Parima sadamakoha valikuks puuduvad spetsiaalsed uuringud – sügavuste mõõdistamine, rannaprotsessid jne. Probleeme võib tekitada rannakruusa liikumine
Juurdepääsutee	
Tehniline olukord	Tehnilised rajatised puuduvad
Remontimise plaanid ning vajadused	Plaanis taastada vana sadamakoht

Läätsa sadam

Asukoht	Salme vald, Sõrve poolsaare tüvel vastu Liivi lahte, 72101:002:0714
Kaideäärne sügavus	Alla 1,5 m
Omanikud	Eraomanduses, MTÜ Läätsa Rand – 15 liiget
Sadamat kasutavate kutseliste kalurite arv	20 kalurit, osaliselt harrastuskalurid
Sadamat kasutavad kalapaadid	8 kalapaati
Sadamat kasutavad harrastajate paadid	5 mittekalapaati
Kaluri kalapüügiiloaga lossimised 2008. aastal	19008 kg, 4,76%
Looduslikud tingimused	Lühikeste muulide tõttu kannatab pideva liivade liikumise ja ummistumise all. Liiv kuhjub merekanalisse. Meretuultele ei ole avatud ning tormilained ei ole ohtlikud sadamas seisvatele laevadele, püügipiirkonnad 1–10 km, sildumisosa pikkus 120 m
Juurdepääsutee	200m kõvakattega tee
Tehniline olukord	Merekanali kaitseks ummistumise vastu on erinevatel aegadel ehitatud mitmeid kaitserajatisi, mis aga pole andnud soovitud tulemusi. Rahnudest muul on ehitatud valele poole laevateed. Elektrivool on olemas, šahtkaev, võimalused püüniste ladustamiseks, kail on tõstekraana (võimsusega 800 kg)
Remontimise plaanid ning vajadused	Plaane hetkel ei ole

Salme paadisadam

Asukoht	Salme vald, Salme jões, 72101:002:0741. Territooriumi suurus 0,18 ha, akvatooriumi suurus 0,35 ha
Kaideäärne sügavus	Üle 1,5 m
Omanikud	Salme vald
Sadamat kasutavate kutseliste kalurite arv	~10 kalurit
Sadamat kasutavad kalapaadid	~18 kala- ja harrastuspaati
Sadamat kasutavad harrastajate paadid	25–30 harrastuskalurit
Kaluri kalapüügiiloaga lossimised 2008. aastal	635,5 kg, 0,16%
Looduslikud tingimused	Looduslikud tingimused on antud piirkonnas asuvate teiste sadamakohtade suhtes parimad just Salme sadamal, kuna sadamasuudme kinniuhtumine on väiksem tänu jõe veevoolule. Randumissild on meretuulte ja tormilainete eest täielikult kaitstud, kuna asub jõekaldal, mis on merest 150 meetri kaugusel. Juurdepääs merelt üle liivamadalate vaid madala süvisega paatidele
Juurdepääsutee	Sadam asub 150 m kaugusel Kuressaare–Sääre maanteest
Tehniline olukord	Sadamas statsionaarseid seadmeid ei ole. Hetkel on mitu erinevat sildumiskohta kogupikkustega kuni 25 m
Remontimise plaanid ning vajadused	Sadama taastamiseks on valminud eskiisprojekt slipi ja paadisilla rekonstrueerimiseks. Käimas on arutelud parima lahenduse leidmiseks jõesuudmes laevatee lahtihoidmiseks muuli täienduseks. Vaja on ehitada ka uus sadamahoone, milles asuksid nõuetele vastavate tingimustega ruumid värske kala säilitamiseks ja esmatöötlemiseks ning ka kohapeal kalatoodete müügiks. Hoone tagumises osas võiks asuda ruumid püüniste hoidmiseks. Sadamasse on vajalik paigaldada valgustus ja valve-jälgimisseadmed paatide ohutuse tagamiseks

Nasva jõesadam

Asukoht	Nasva küla, Kaarma vald, 34804:001:0081
Kaideäärne sügavus	1,5 m
Omanikud	Eraomanduses, 23 osanikku
Sadamat kasutavate kutseliste kalurite arv	~20 kutselist kalurit
Sadamat kasutavad kalapaadid	20 kalapaati
Sadamat kasutavad harrastajate paadid	
Kaluri kalapüügiiloaga lossimised 2008. aastal	141301,9 kg, 35,36%
Looduslikud tingimused	Sadam paikneb Nasva jõe keskjooksul

	paremal kaldal, mis on täielikult kaitstud meretuulte purustava tegevuse poolt, talvel jäätab, väga kõrge veetõusu puhul võib veetase tõusta üle sadamakai, püügipiirkonnad 1–10 km, sildumisosa pikkus 150 m
Juurdepääsutee	Asub Kuressaare–Sääre riigimaantee ääres
Tehniline olukord	Sadamas on korralikud sillad. Elektri- ja veevarustus on olemas, tõsteseadmed ja lossimismehhanismid on amortiseerunud, püügivahendite hoiuruumi katus vajab parandamist, olmeruumid on amortiseerunud, külmutus- ja jahutusseadmed puuduvad
Remontimise plaanid ning vajadused	Külmutus- ja jahutusseadmete paigaldamine, jäämasina soetamine, püügivahendite hoiuruumi katuse rekonstrueerimine, laevade tõsteseadmete rekonstrueerimine

Muratsi sadam

Asukoht	Muratsi poolsaare lõunarand küla kohal, Kaarma vald 27003:003:0674
Kaideäärne sügavus	1,1 m
Omanikud	Kaarma vald, haldab Muratsi Sadama Selts
Sadamat kasutavate kutseliste kalurite arv	7 kalurit
Sadamat kasutavad kalapaadid	7 Kasset, 1 Lappaja
Sadamat kasutavad harrastajate paadid	Sadamat kasutavad aerupaadid ning lõbusõidupaadid
Kaluri kalapüügiilooga lossimised 2008. aastal	10271,2 kg, 2,57%
Looduslikud tingimused	Paikneb suhteliselt nõrga lainetusega lauge ja käärlise ranniku piires. Lainetuse mõju randadele on nõrk. Kaitstud kõigi tuulte eest, tormilained ei kujuta otsest ohtu, püügipiirkonnad asuvad 10 km raadiuses, kalalaevade tarbeks eraldatud kai sildumisosa pikkus on 25 m
Juurdepääsutee	Tolmuvaba mustkatttega tee
Tehniline olukord	Olemas mitu silda ja maasse sissekaevatud basseini, mis on kasutuskõlblikud. Kalatöötlemise ruumid ja töökorras seadmed puuduvad. Kai pikkus 12 m, on heas seisus, kaldavooluga varustus on olemas, remondivõimalused puuduvad, aga võimalik ladustada püüniseid ja laevavarustust
Remontimise plaanid ning vajadused	Plaanitud on territoorium ja hoone korrastada. Akvatoorium ja faarvaater süvendada ning paigaldada ujukaid

Sandla sadam

Asukoht	Pihtla vald, akvatooriumi suurus 12*20 m
Kaideäärne sügavus	1 m
Omanikud	Eesti Vabariik
Sadamat kasutavate kutseliste kalurite arv	1 kalur
Sadamat kasutavad kalapaadid	1
Sadamat kasutavad harrastajate paadid	Sadamat kasutavad harrastuskalurite paadid
Kaluri kalapüügiiloaga lossimised 2008. aastal	1279,5 kg, 0,32%
Looduslikud tingimused	Randumissild avatud kirde-idatuultele, tormilained ei ole ohtlikud sadamas seisvatele laevadele
Juurdepääsutee	
Tehniline olukord	Betoonsild kehvast seisukorras, raudplaatsild maasse kaevatud basseinis täielikult roostikku kasvanud. Püüniste ja laevavarustuse jaoks puuduvad ladustamis-, remondivõimalused ja tõsteseadmed
Remontimise plaanid ning vajadused	Remontimise osas plaane hetkel ei ole

Kungla paadisadam

Asukoht	Kõiguste lahe läänerannal Kungla küla kohal Valjala vald, 85801:005:0134, territooriumi suurus 4675 m ² , akvatooriumi suurus 2300 m ²
Kaideäärne sügavus	Kuni 1,5 m
Omanikud	Valjala vald
Sadamat kasutavate kutseliste kalurite arv	5–10
Sadamat kasutavad kalapaadid	3
Sadamat kasutavad harrastajate paadid	3
Kaluri kalapüügiiloaga lossimised 2008. aastal	1307 kg, 0,33%
Looduslikud tingimused	Olulisi probleeme rannakeskkonnas ei ole. Esineb nõrk mudastumine ja madalale laugele rannikule iseloomulik roostiku pealetung. Sadam on kaitstud meretuulte eest, lainetus peaaegu puudub
Juurdepääsutee	Kruusakattega tee
Tehniline olukord	Olemas süvend rannas ja madal kanal. Kai vajab väljaehitamist. Sadamas olemas ruumid püügivarustuse hoidmiseks. Töökorras seadmed puuduvad. Liitumine Eesti Energiaga olemas.
Remontimise plaanid ning vajadused	Sadama rekonstrueerimine, rajatakse kaitsemuul

Turja sadam

Asukoht	Saaremaa lõunaranniku keskosas Kallemäe kohal Anni-Abaja lahe ääres, Valjala vald
Kaideäärne sügavus	Veesügavus kai süvendatud lõunaküljel kuni 2 meetrit
Omanikud	Eraomanduses, omandiküsimused ebaselged
Sadamat kasutavate kutseliste kalurite arv	10
Sadamat kasutavad kalapaadid	4
Sadamat kasutavad harrastajate paadid	4
Kaluri kalapüügiiloaga lossimised 2008. aastal	2782 kg, 0,70%
Looduslikud tingimused	Sadama asukoht Saaremaa lõunaranniku varjulises lahes, kus madalike ja laidude tõttu on lainetuse tegevus minimaalne. Seepärast ei kujuta sadamaehitus kohalikule rannikuloodusele mingit mõju. Sadama basseini kannatab mudastumise ja roostumise all, mille põhjuseks on osaliselt ka paigaline reostus, mis lähtub lähiümbrusest tulevast reostuskooormusest
Juurdepääsutee	Kruusakattega tee, juurdepääs merelt keeruline ja tähistamata, madalas meres mitmed madalveealad
Tehniline olukord	Sadamas on olemas elektrivool, püüniste kerija
Remontimise plaanid ning vajadused	Sadama omandiküsimused nõuavad lahendamist. Vaja on rekonstrueerida sadamakai ning sadamahoone

Unguma sadam

Asukoht	Põide vald
Kaideäärne sügavus	1 m
Omanikud	Põide vald, operaator MTÜ Unguma paadisadam
Sadamat kasutavate kutseliste kalurite arv	6 kutselist kalurit
Sadamat kasutavad kalapaadid	SSA 201, SSA266, SSA489, VLD709, SSA293, ASA527, SSA367, SSA366, SSA407, SSA319, SSA320, SSA339 kokku 12 paati
Sadamat kasutavad harrastajate paadid	Sadamat kasutavad lõbusõidu väikealused. MTÜ nõusolekul võimalik aluste rent
Kaluri kalapüügiiloaga lossimised 2008. aastal	1970 kg, 0,49%
Looduslikud tingimused	Meri kaugele madal, juurdepääs kääruline. Randumissild on avatud edela-, lääne- ning loodetuultele, tormiga on tõusuvee hoolaine puhul vajalik pidev valve
Juurdepääsutee	Sadamast riigiteeni 1,6km kruusakattega vallatee, riigitee kruusakattega. Vallatee auklik, sest napib rahalisi vahendeid

Tehniline olukord	Väike süvend maismaas ja väike sild. Puuduvad kalatöötlemise ruumid, puurkaev ning kaldavoolu jaotus. Sadamas olemas tööstusvool ning aerukuur. Kaiosa sadamas puudub – lauritega kaldaosa pikkus 110 m
Remontimise plaanid ning vajadused	Siselautri suudme süvendamine ja puhastamine. Lisapaadikohtade loomine kai/ujukai ehitamise abil. Suurema olmehoone, aeru-, varustus- ja remondiruumi ehitus. Mõrrakuuri, puurkaevu, kütuse hoiuruumi, külmkambri ehitus ning sadama valgustuse loomine. Prügimajanduse korraldamine

Kaldu sadam

Asukoht	Pöide vald
Kaideäärne sügavus	1 m
Omanikud	Pöide vald, haldab MTÜ Kaldu Sadam
Sadamat kasutavate kutseliste kalurite arv	5 kutselist kalurit
Sadamat kasutavad kalapaadid	22 paati
Sadamat kasutavad harrastajate paadid	
Kaluri kalapüügiiloaga lossimised 2008. aastal	3862 kg, 0,97%
Looduslikud tingimused	Meri madal, sissesõitu süvendatud, lõhatud. Randumissild on avatud edela-lõunatuultele. Tormilained sadamas seisvatele laevadele ohtlikud ei ole, laevu võib ohustada vaid veetõus. Püügipiirkonnad asuvad 10 km raadiuses ning sadamas kalapaatide tarbeks eraldatud kai sildumisosa pikkus on 40–50 m
Juurdepääsutee	Sadamat ühendab üldkasutatava teega 300meetrine väga kehvas olukorras kruusatee, mis kõrgema veeseisu korral on vee all
Tehniline olukord	Sadamasild BAM-i teepaneelidest vaiadel, üldiselt heas korras. Kalatöötlemise ruumid sadamas puuduvad. Kaid on hiljuti omavahenditega remonditud, vahetatud talasid ning prusse. Kai seisukorda võib jää ohustada. Puurkaev sadamas puudub ning sadamahoonest on võimalik pikendusjuhtmega tagada elektrivarustus kaldaosal. Püüniste ja laevavarustuse jaoks on olemas ladustamisvõimalused.
Remontimise plaanid ning vajadused	Sadama akvatoorium vajab süvendamist. Remontimist vajab püünistekuur ja sadama juurdepääsuteed oleks vaja tõsta.

Lisa 5. Kalalaevade arv Saare maakonna väikesadamate lõikes seisuga 5. märts 2009

	Laevade arv	Peamasina võimsus	Üldine pikkus	Kogumahtuvus
Kaavi	1	11,77	5,5	0,83
Kallaste	7	81,99	47,61	11,82
Kaunispe	4	279,07	38,21	22,25
Kipi	3	13,56	14,29	1,46
Koguva	6	117,6	41,03	11,21
Kõrkvere	1	16	6,92	1,39
Kärsa	2	89,7	23,1	12,74
Labuna	4	56	27,65	6,85
Lahetaguse	2	8,96	11,18	1,63
Lalli	8	153,15	63,29	24,66
Lõmala	1	1,47	4,34	0,36
Lõunaranna	3	24,26	17,65	4,41
Läätsa	19	368,04	136,63	42,11
Muratsi	5	66,31	27,33	6,4
Mõntu	4	121	32,29	13,09
Nasva	40	674,8	294,52	88,12
Orissaare	3	29,55	17,12	2,91
Panga	1	0	5	0,61
Pädaste	4	70,8	24,8	6,31
Salme	1	2	4,3	0,39
Sandla	4	33	19,99	2,2
Soela	2	128,55	25,46	19,21
Tori	1	8,8	5,81	0,95
Triigi	2	47	12,86	3,43
Turja	3	49,9	26,28	7,78
Varese	3	227,08	28,67	23,02
Veere	3	396,88	30,68	16,83
Võrkaia	8	155,79	64,6	19,62
Kokku	145	3233,03	1057,11	352,59

Lisa 6. Vesiviljelusettevõtted Saaremaal

Ettevõtte nimi	Aadress	Tegevused
OÜ AquaMyk	Urmeti talu, Kanissaare küla, Põide vald, Saaremaa, 94501	Külmaveeliste kaubakalaliikide kasvatus, aastatoodang 45 tonni, plaanis asustusmaterjali tootmine
OÜ Astacus	Uus-Roomassaare 26A, Kuressaare, 93816	Jõevähi kasvatus
OÜ Arowana	Mägrauru, Kaavi küla, Torgu vald, Saaremaa, 93239	Soojaveeliste ahvenaliste kasvatus – telaapia
OÜ Pähkla Vähi- ja Kalakasvatus	Pikk 45, Kuressaare, 93812	Tiikides karpkala ja jõevähi kasvatus, forelli ja karpkala asustusmaterjali tootmine
OÜ Veteko	Pihtla küla, Pihtla vald, Saaremaa, 94101	Meriforelli noorjärkude, siia ja jõevähi kasvatus, kalaturism

OÜ Vähilakk	Pärsama küla, Leisi vald, Saaremaa	Tiikides jõevähi kasvatus
OÜ Ülejõe Vähi- ja Kalakasvatus	Turu 10-2, Kuressaare, 93813	Planeeritud jõevähi kasvatus
OÜ Vana-Tooma talu	Vana-Tooma talu, Mäebe küla, Torgu vald, Saaremaa, 93822	Tiikides vähikasvatus ning kalaturism
OÜ Saaremaa Vähikasvandus	Otti 2, Leina küla, Pihtla vald, Saaremaa, 94101	Väljavooluta tiigis planeeritud jõevähi kasvatus, sugukari olemas
OÜ Ojafor	Oja tn 2, Leisi alevik, Leisi vald, Saaremaa, 94202	Vikerforell, väiketootja, aastane toodang 1,5 tonni

Lisa 7. Kalatööstused Saaremaal

	Ettevõtte nimi	aadress	Töötajate arv	Tegevus
1	OÜ Saaremaa Kala	Nasva küla, Kaarma vald	12	Külmutamine, preservative valmistamine, ladustamine, muud tegevused
2	OÜ Saare Fishexport	Nasva küla, Kaarma vald	42	Külmutamine, soolamine, preservative valmistamine, ladustamine, pakendamine
3	OÜ Ösel Fish	Nasva küla, Kaarma vald	30	Jahutamine, külmutamine, soolamine, suitsutamine, preservative valmistamine, kuum- ja külmtöödeldud kalatoodete tootmine, ladustamine, fileerimine
4	OÜ Papissaar	Papissaare küla, Kihelkonna vald	5	Soolamine
5	AS Läätsa Kalatööstus	Läätsa küla, Salme vald	43	Jahutamine, külmutamine, preservative tootmine, ladustamine, muud tegevused
6	OÜ VRHL Mõntu Külmoone	Mõntu küla, Torgu vald	15	Külmutamine, preservative valmistamine, ladustamine
7	OÜ Vettel	Suure-Rootsi küla, Pihtla vald	75	Jahutamine, külmutamine, preservative valmistamine, pakendamine, muud tegevused, fileerimine
8	OÜ Kalamu	Nasva küla, Kaarma vald	5	Soolamine, kuivatamine, suitsutamine, pakendamine
9	Starfish Est OÜ	Kõrkvere küla, Põide vald	8	Jahutamine, külmutamine, preservative valmistamine, fileerimine
10	OÜ Vika VKN	Papli 12, Kuressaare	13	Soolamine, suitsutamine

Lisa 8. SWOT-analüüsi tabelid

STRATEEGIA TEGEVUSSUUND 1 – KALASADAMAD JA LOSSIMISOHAD

Sise- ja väliskeskonna analüüs

<p style="text-align: center;"><u>välisegurid</u></p> <p style="text-align: center;"><u>sisetegurid</u></p>	<p><u>Võimalused (O):</u></p> <ul style="list-style-type: none"> - koostöö Läänemere muude regioonidega; - kalandust toetava riikliku merenduspoliitika väljatöötamine; - kalaturismiteenuste, esmakalatöötlemise ning kalatoodete müügi kasv sadamates; - paadisõiduharrastuse areng; - kalavarude seisundi paranemine; - sadamate seotus turismiteenusega; - mitmekülsete võimaluste loomine jahi- ja paadiomanike teenindamiseks; - noorsoo huvi suurendamine merendusvaldkonna ning merenduslike huvitegevuste vastu, noorte väljaõpe kalanduse ja sadamamajandusega seotud erialadel, piirangute vähendamine noortele teagemaks kalapüügiiga; - toetusvõimaluste tekkimine; - meediavõimaluste kasutamine. 	<p><u>Ohud (T):</u></p> <ul style="list-style-type: none"> - seadusandlusega liiga suurte nõuete kehtestamine väikesadamatele; - halvenev majanduslik olukord; - looduslikud protsessid, mis tekitavad täiendavat kulu – kalavarude madalseisu jätkumine erinevatel põhjustel (nt reostus, kormoranid ja hülged jm); - tegevkalurite vähenemine; - omandisuhete muutumine, mis raskendab sadama kasutamist; - laenu on raske saada ja intressid on kõrged.
<p><u>Tugevused (S):</u></p> <ul style="list-style-type: none"> - olemasolevad sadama- ja lossimiskohad, kus on välja ehitatud esmased ühendused; - traditsioonilised teadmised püügikohtadest ja -viisidest; - kaluritel on kogemused ja neisse suhtutakse lugupidavalt; - kalapüügi vahendite olemasolu; - era- ja avaliku sektori huvi sadamakohtade arendamise vastu; - kalurikond on organiseerunud (loodud MTÜ Saarte Kalandus jm). 	<p>Milliste tugevuste abil saame uusi võimalusi rakendada?</p> <p>Olemasolevale tegutsevale kalasadamate võrgule ning era- ja avaliku sektori ühishuvidele toetudes kasutada ära sadamate olukorra parandamiseks võimalused, mis tulenevad sadamate kasutuse muutumisest mitmekülsemaks, sh kalanduse ja turismi arengust, ja vastavate erinevate riiklike toetusinstrumentide kättesaadavaks muutumisest.</p>	<p>Milliste tugevuste abil saame ohte tõrjuda?</p> <p>Arendades olemasolevaid tegutsevaid (ja seetõttu hästi tuntud) sadamaid saame vältida riski investeerida looduslikult ebasobivasse sadamakohtadesse ja saavutada ühtlasi sadamate korrastamine suhteliselt väikeste kuludega. Organiseerunud kalurikonna jõul vähendada bürokraatiast tulenevaid ohte.</p>
<p><u>Nõrkused (W):</u></p> <ul style="list-style-type: none"> - halb tehniline olukord; - vähe kalandusest elatuvaid inimesi (uutele on piirangud, nt ajalooline püügiõigus jm); - puuduvad nõuetekohased lossimiskohad ja väikesadamad; - jäätmete äraandmisvõimaluste puudumine; - madal investeerimisvõimekus; - sadamates ei ole asjakohast informatsiooni sadamateenuste osas; - kohati omavalitsuste vähene huvi ning finantseerimisvõimekus; - segased omandiküsimused mõningatel juhtudel; - sadamate kaupa ei ole kalurikond piisavalt organiseerunud, vähene ühistegevus; - uuringute puudumine. 	<p>Millised nõrkused tuleb ületada, et need ei takistaks olemasolevate võimaluste kasutamist?</p> <p>Erinevate toetusprogrammide abi kasutamiseks on vältimatu iga korrastatava sadama omandi- ja kasutamise suhetes selguse loomine ja nende juriidiliselt korrektnete vormistamine. Vajadusel tuleb sadama kasutajail luua uued juriidilised isikud sadamate haldamiseks. Tuleb läbi viia põhjalikud uuringud sobivates sadamakohtades.</p>	<p>Milliste ohtude ja nõrkuste kooslus on eriti ohtlik ja millised nõrkused tuleb kindlasti ületada?</p> <p>Suurim ohukombinatsioon: vähe kalandusest elatuvaid inimesi ja nende arvu jätkuv vähenemine.</p> <p>Vastuabinõu: valdkonna teadlik arendamine ja seal tegutsevate inimeste toetamine ning uute tegijate kaasamine.</p>

STRATEEGIA TEGEVUSSUUND 2 – KALANDUSTOODETE TÖÖTLEMINE JA OTSETURUSTAMINE

<p style="text-align: center;"><u>välistegurid</u></p> <p style="text-align: center;"><u>sisetegurid</u></p>	<p>Võimalused (O):</p> <ul style="list-style-type: none"> - taotleda struktuurifondidest ja Euroopa Kalandusfondist toetusi; - info levitamise kaudu uute turustamisvõimaluste loomine; - sanitaarnõuded on muutunud paindlikumaks (sh võimaldatakse toiduvalmistamist eramus kuni mahus 100 kg); - kalaturunduse arendamine (kokkuost Saaremaal, nn tulundusühistu, kalatürg vms); - võimalus välja arendada koostöövõrgustik kalatarnijate ja töötlejate vahel; - kalaressursside taastumine või taastootmine; - hindade langemine võimaldab soetada ja ehitada odavamalt. 	<p>Ohud (T):</p> <ul style="list-style-type: none"> - majanduslangus; - turunduskokkulepete võimalik luhtumine; - jaekaubanduses puuduvad võimalused kala hoiustamiseks ja säilitamiseks; - haiguste leviku tõttu võib langeda vesiviljelejate toodangu hulk; - laenu on raske saada ja intressid kõrged.
<p>Tugevused (S):</p> <ul style="list-style-type: none"> - tooraine aastaringne olemasolu (nt kala saab külmhoonest); - pidev ja planeeritav värske kala ning vähiga varustamine vesiviljelejate poolt; - lühike tarneaeg vesiviljelejate poolt; - püüdjate, vesiviljelejate ja töötlejate olemasolu; - tarbijahuvi olemasolu kalatoidu-kultuuri mõningane säilimine; - kõrgpüügihooajal suured töötlejad võtavad siiski kala vastu; - kalatöötlemis- ja vesiviljeluskogemuse olemasolu. 	<p>Milliste tugevuste abil saame uusi võimalusi rakendada?</p> <p>Tooraine olemasolu loob eeldused ja võimalused senisest suurema lisandväärtuse andmiseks läbi töötlemise ja turustamise, mille tulemusena on tarbijale võimalik pakkuda senisest suuremat valikut erinevaid tooteid.</p>	<p>Milliste tugevuste abil saame ohte tõrjuda?</p> <p>Väiketöötlejate varustatus toorainega ja tarbija huvi toodete vastu loob eeldused ja võimalused tulla toime väliste ohtudega.</p>
<p>Nõrkused (W):</p> <ul style="list-style-type: none"> - värske kala säilitustingimused on viletsad; - nõuetekohase transpordi, mis tagaks kala kvaliteedi säilimise, puudumine; - madal investeerimisvõimekus; - kalatöötlejate vähesus; - ühekülgsed kalandustooted; - kala kokkuostuhinna ebastabiilsus; - kalurite poolt pakutava värske kala kogused on ebastabiilsed; - müügiialane koostöö nõrk, igaiüks kardab kaotada oma ostjaid; - teatud kalaliikide osas turu nõudluse ja pakkumise vahel suured kõikumised; - koostöövalmiduse vähesus või kohati selle puudumine töötlejate ja tootjate/püüdjate vahel; - toorme kvaliteet kõikum; - väikeseid värske kala koguseid on raske realiseerida; - asjakohane info ei ole kättesaadav; - veterinaar- ja toiduohutusnõuded on ebaselged ja neid ei tunta piisavalt. 	<p>Millised nõrkused tuleb ületada, et need ei takistaks olemasolevate võimaluste kasutamist?</p> <p>Oluliselt on vaja arendada värske kala säilitus- ja transporditingimusi ning panna senisest enam rõhku turundusalasele tegevusele ning kvaliteedi- ja koolitusteemade arendamisele.</p>	<p>Milliste ohtude ja nõrkuste kooslus on eriti ohtlik ja millised nõrkused tuleb kindlasti ületada?</p> <p>Suurim ohukombinatsioon: tooraine ja toodangu kvaliteet kannatab kehvade säilitus- ja transporditingimuste tõttu.</p> <p>Vastuabinõu: investeeringud säilitus- ja transporditingimuste parandamiseks, kaasata toetusmeetmete abi.</p>

STRATEEGIA TEGEVUSSUUND 3 – KALANDUSEGA SEOTUD TURISMI ARENDAMINE JA RANNAKÜLA TAASELUSTAMINE

<p><u>välistegurid</u></p> <p><u>sisetegurid</u></p>	<p>Võimalused (O):</p> <ul style="list-style-type: none"> - turistide huvi olemasolu; - sadamate kompleksne väljaehitamine (sh minimaalsed külmutusseadmed); - kalakasvatuste kaasamine; - toetused; - hooldatud rannamaastikud; - turismipiirkonna mereturismialase maine kasv; - püsiühenduse loomine mandriga; - hindade langemine võimaldab soetada ja ehitada odavamalt. 	<p>Ohud (T):</p> <ul style="list-style-type: none"> - ilmastik; - kalavarude jätkuv vähenemine; - merereostus; - turismitrendide muutumine; - riigi turismipoliitika lünklikkus; - turismipiirkonna keeruline ligipääsetavus (transpordivõimaluste kahanemine); - ülereguleeritus seadusandlusliku külje pealt; - siseturismi konkurentsi karmistumine; - turvalisuse vähenemine; - üldine hinnatase; - Eesti kui turismipiirkonna atraktiivsuse vähenemine; - veterinaar- ja toiduohutusnõuete tõlgendamine ametnike poolt; - laenu on raske saada ja intressid kõrged.
<p><u>Tugevused (S):</u></p> <ul style="list-style-type: none"> - leidub valdkonnast huvitatud hea tahtega inimesi; - ajalooline kalurkond traditsioonikandjana (püügivahendid ja -viisid); - turismi arendusteks sobivate sadamakohtade olemasolu; - turismivaldkonda teenindava esmase infrastruktuuri olemasolu; - saarelisus ja sellele omane elulaad ning kalanduse roll; - Saare maakond on arenev turismipiirkond; - legendide olemasolu, kalamehejutud; - kalakasvanduste olemasolu; - traditsiooniliste püügivahendite tootmisvõimalused (puupaadid, kalapüünised). 	<p>Milliste tugevuste abil saame uusi võimalusi rakendada?</p> <p>Saare maakonna kui turismipiirkonna arengu seisukohalt on oluline, et rannakülad oleksid jätkusuutlikud pakkudes kaasaegset elukeskkonda ja võimalusi turismi arendamiseks.</p>	<p>Milliste tugevuste abil saame ohte tõrjuda?</p> <p>Merega seotud turismi võimaluste rakendamine loob konkurentsielise ja tagab turistide huvi.</p>
<p><u>Nõrkused (W):</u></p> <ul style="list-style-type: none"> - kala vähesus; - tehniline baas amortiseerunud; - tegevuse käivitamise keerukus; - traditsiooniline rannakultuur katkenud; - kalaturismi traditsioon puudub; - madal mereliikluskultuur; - kalandus- ja turismisektori vaheline nõrk side ja koostöö ideede elluviimiseks; - info ja reklaami puudulikkus; - madal investeerimisvõimekus; - kalurite vähene võõrkeeleoskus; - mereohutus pole piisavalt tagatud (rannapäästeteenistus, päästevahendid, päästekoolituse instrueerimine, jne). 	<p>Millised nõrkused tuleb ületada, et need ei takistaks olemasolevate võimaluste kasutamist?</p> <p>Turismi ja kalandussektori vahelise koostöö tõhustamise kaudu leida uusi võimalusi rannakülade säilitamiseks ja arendamiseks. Kalandusega seotud turismipakettide loomine ning ühtne turundamine. Kalaturismi traditsiooni loomine.</p>	<p>Milliste ohtude ja nõrkuste kooslus on eriti ohtlik ja millised nõrkused tuleb kindlasti ületada?</p> <p>Suurim ohukombinatsioon: kalurite vähene huvi, oskuste puudumine, soovimatus siirduda turismivaldkonda. Vastuabinõu: kaasata ka teiste valdkondade esindajaid, laiendada toetusvõimalusi senisest suuremale ringile.</p>

STRATEEGIA TEGEVUSSUUND 4 – TEGEVUSTE MITMEKESISTAMINE

<p>välisegurid</p> <p>sisetegurid</p>	<p>Võimalused (O):</p> <ul style="list-style-type: none"> - toetuste olemasolu; - hindade langemine võimaldab soetada ja ehitada odavamalt; - turismisektori areng ja turistide huvi; - kalakasvatuste kaasamine; - ökotrendi olemasolu viib uute võimalusteni; - kalandussektori esindajad, kes soovivad oma tegevust laiendada, saavad taotledes toetust käsitööks ja tootmiseks vajaliku hoone uuendamiseks ning vajalike seadmete ostmiseks ja paigaldamiseks; - kalandussektori esindajad, kes soovivad oma tegevust laiendada, saavad taotledes toetust teenindusettevõtte hoone uuendamiseks ja teenindusettevõttes kasutatava seadme ostmiseks ja paigaldamiseks. 	<p>Ohud (T):</p> <ul style="list-style-type: none"> - majanduslangus toob kaasa raskused tegijatele ja klientide ostujõu langemise; - teiste piirkondade konkurentsi suurenemine; - piirangud, mis raskendavad ettevõtlust (nt looduskaitsest tulenevad); - vähese kalandusalaste teadmisega ametnikud; - laenu on raske saada ja intressid kõrged; - merereostus; - Eesti kui turismipiirkonna atraktiivsuse vähenemine.
<p>Tugevused (S):</p> <ul style="list-style-type: none"> - leidub ettevõtlikke kalandustöötajaid, kes soovivad alkatada erinevaid tegevusi; - ajalooline kalurkond traditsioonikandjana (tradits. püügivahendid ja -viisid); - turismi jm tegevuse arendusteks sobivate looduslike tingimuste ja sadamakohtade olemasolu; - turismivaldkonda teenindava jm esmase infrastruktuuri olemasolu; - Saaremaa on tuntud turismipiirkond; - kalakasvanduste olemasolu. 	<p>Milliste tugevuste abil saame uusi võimalusi rakendada?</p> <p>Rannakülade jätkusuutlik areng loob mitmekülgeid võimalusi nii ettevõtluses kui ka avalikus sektoris.</p>	<p>Milliste tugevuste abil saame ohte tõrjuda?</p> <p>Tegevuste paljusus hajutab riske.</p>
<p>Nõrkused (W):</p> <ul style="list-style-type: none"> - rannapiirkonnas on vähe inimesi, eriti noori; - eestvedajate puudus või vähesus; - inimeste vähene kogemus ja puudulik ettevalmistus; - vähesed võimalused omafinantseeringuteks; - tegevuse käivitamise keerukus; - traditsiooniline rannakultuur katkenud; - info ja reklaami puudus; - vähene võõrkeeleoskus. 	<p>Millised nõrkused tuleb ületada, et need ei takistaks olemasolevate võimaluste kasutamist?</p> <p>Rannakülades peab olema piisav arv elanikke ja ettevõtlikke inimesi.</p>	<p>Milliste ohtude ja nõrkuste kooslus on eriti ohtlik ja millised nõrkused tuleb kindlasti ületada?</p> <p>Suurim ohukombinatsioon: inimeste ettevõtlikkuse ja oskuste puudumine. Vastuabinõu: kaasata ka teistes valdkondades tegutsejaid, laiendada toetusvõimalusi senisest suuremale ringile.</p>

STRATEEGIA TEGEVUSSUUND 5 – KOOLITUSTEGEVUSED

<p><u>välistegurid</u></p> <p><u>sisetegurid</u></p>	<p><u>Võimalused (O):</u></p> <ul style="list-style-type: none"> - erinevate koolitusvõimaluste olemasolu; - koolitusteks on olemas erinevad toetused; - kogemuste vahetamine teiste piirkondadega kodu- ja välismaal; - koolituste korraldamisega on võimalik suunata ja toetada kalandussektori esindajaid ning julgustada neid arendama olemasolevaid ettevõtteid ja tegelema ka uute tegevusaladega. 	<p><u>Ohud (T):</u></p> <ul style="list-style-type: none"> - koolitajad ei tunne valdkonna spetsiifikat; - saarel toimuva koolituse organiseerimine läheb kalliks ja on aeganõudev ning koolitajad ei ole huvitatud saarele tulema.
<p><u>Tugevused (S):</u></p> <ul style="list-style-type: none"> - huvi ja vajadus uute teadmiste ja oskuste järele; - ajalooline kalurkond traditsioonikandjana (tradits. püügivahendid ja -viisid); - esmaste teadmiste ja oskuste olemasolu ning nende levitamine lähikonnas; - koolituseks sobivate võimaluste ja koostööpartnerite olemasolu. 	<p>Milliste tugevuste abil saame uusi võimalusi rakendada?</p> <p>Koolitusvõimaluste olemasolu loob eeldused teadmiste ja oskuste omandamiseks ning nende edaspidiseks rakendamiseks.</p>	<p>Milliste tugevuste abil saame ohte tõrjuda?</p> <p>Kiired muutused tekitavad vajaduse pidevaks õppimiseks, rakendades erinevaid õppemeetodeid ja vorme (sh teiste kogemustest õppimine) tekitatakse õppijates huvi.</p>
<p><u>Nõrkused (W):</u></p> <ul style="list-style-type: none"> - eakas kalurkond, noori ja õpihulalisi vähe; - koolitusvajadus ei ole välja selgitatud; - napib häid koolitajaid ja spetsiaalselt suunatud kursusi; - olemasolevate teadmiste ja oskuste vähene ning süsteemitu rakendamine seni koolituses; - veterinaar- ja toiduohutusnõuded on ebaselged ja neid ei tunta piisavalt. 	<p>Millised nõrkused tuleb ületada, et need ei takistaks olemasolevate võimaluste kasutamist?</p> <p>Koolitusvajaduse väljaselgitamine ja koolitaja valik.</p>	<p>Milliste ohtude ja nõrkuste kooslus on eriti ohtlik ja millised nõrkused tuleb kindlasti ületada?</p> <p>Suurim ohukombinatsioon: inimesed ei ole teadmiste ja oskuste omandamisest huvitatud, sobivat koolitajat ei leita. Vastuabinõu: süsteemne ja järjepidev koolitusala tegevus.</p>

Lisa 9. Turismi- ja puhkemajanduse ressursi ja pakkumise kirjeldus

Kohalikud informatsioonikanalid

Saaremaa turismipakkumisest ja -profiilist on hetkel võimalik ülevaatlik pilt saada mitte ainult riiklikul tasandil eksisteerivate andmetega tutvudes (www.visitestonia.com, www.maaturism.ee), vaid ka maakonna oma portaali www.saaremaa.ee turismiinfo abil. Peale portaali on maakonna peamiseks turismiinfoallikaks Saaremaa turismikataloog, mis on ühtlasi ka peamiseks turundustöövahendiks.

Vaatamisväärsused

www.visitestonia.com andmebaasis on Eesti 577 objekti hulgas Saaremaalt 29 vaatamisväärsust, mis teeb 5% Eesti vastavast pakkumisest. Vaatamisväärsused jagunevad järgmiselt: 16 ajaloolist vaatamisväärsust, 7 muuseumi, 4 looduslikku vaatamisväärsust ja 2 ekskursiooni.

Majutus

www.visitestonia.com andmebaasi põhjal on Eesti 1204 majutusasutusest Saaremaal 231 majutusettevõtet, mis moodustab 19% Eesti vastavast pakkumisest. Selgelt domineerivad majutuskohadest puhkemajad (29%) ja kodumajutused (24%). Voodikohti on majutusettevõtetes ligikaudu 4500, neist Kuressaares ligikaudu 2000. Hotellidest on 9 spaahotellid, kus on kokku umbes 1230 voodikohta.

Juuli	Tubade täitumus, %	Voodikohtade täitumus, %	Ööpäeva keskmine maksumus, krooni
2006	59	50	409
2007	56	50	452
2008	51	46	477

Saaremaal (Kuressaares) on 675 taastusravi, sanatooriumite ja spaade voodikohta, mis Eesti vastava pakkumise kogumahust on 15%.

Toitlustus

Saare maakonnas on üle 160 toitlustuskoha 3200 inimesele, millest enamik asub Kuressaares. MTÜ Eesti Maaturism rahvustoidu pakkujate nimekirjas on Eesti 127 pakkujat Saaremaalt 10 toitlustajat ehk 8% Eesti vastavast pakkumisest.

Aktiivne puhkus

www.visitestonia.com andmebaasi põhjal on Eesti 503 pakkumise kõrval Saaremaal 69 aktiivse puhkuse pakkumist ehk 14% Eesti pakkujatest. MTÜ Eesti Maaturism aktiivse puhkuse pakkujate nimekirjas on Saaremaalt 35 turismiettevõtjat. Pakkumise liigi põhiselt: matkamine 21, vesiharrastus 18, kalandus 15, ratsutamine 10, golf 2, jalgratas 2, taliharrastus 1.

Maaturism

Maaturismi andmebaasis on 331 Eesti pakkujast 47 Saaremaalt, mis moodustab 14% Eesti maaturismi pakkujatest.

Matkarajad

Eesti matkaradade andmebaasis on 218 Eesti raja hulgas Saaremaalt 7 rada (www.saaremaa.ee andmebaasis 22 matka- ja loodusradade pakkujat).

Saaremaa turismi- ja puhkemajanduse ressursi ja pakkumise kirjelduse kokkuvõtteks võib öelda, et võrreldes Eesti turismisektori üldise taustaga on:

- domineerib riiklikul tasandil ajalooline pärand (ajaloolised vaatamisväärsused ja muuseumid);
- majutuse pakkumisest on osakaaluks viiendik;
- puhkemajade osas on pakkumine kolmandik ning kodumajutuse osas neljandik;
- osakaal Eesti taastusravi-, sanatooriumi- ja spaateenuse pakkujate mahust 15%;
- MTÜ Eesti Maaturism rahvustoidu pakkujatest 8%;
- aktiivse puhkuse pakkujatest 14%;
- aktiivse puhkuse võimalusteks matkamine, vesiharrastused ja kalandus;
- maaturismi andmebaasis 14%.

