

ISSN 1736-2075

**EESTI MEREAKADEEMIA  
TOIMETISED NR. 6**

PROCEEDINGS OF ESTONIAN  
MARITIME ACADEMY № 6

**VÄINAMERE REGIOONI  
JÄTKUSUUTLIKU KALANDUSE  
ARENGUKAVA 2007–2013**

TALLINN 2008

Toimetuse kolleegium:

Toimetaja: Helje Heinoja  
Kaanekujundus: Janika Vesberg  
Makett: Tiiu Ründal

## SISUKORD

Sissejuhatus	4
Kasutada olnud riiklikud, maakondlikud ja omavalitsuslikud arengukavad ning teised dokumendid	6
Kasutatud lühendid	6
1. Väinamere regiooni üldiseloostus	7
2. Metoodika ja materjal	9
3. Väinamere kalavarud ja -saagid	11
Kalavarude jätkusäästliku kasutamise edendamise kava (E)	13
4. Väinamere piirkonna kutselise kalapüügi arengukava (A)	14
Pessimistlik stsenaarium	31
Keskmine stsenaarium	32
Optimistlik stsenaarium	33
5. Kalatöötlemise ja -kaubanduse arenguvõimaluste selgitamine (B)	34
6. Koolitusvajaduste ja äritegevuse õppe vajaduste selgitamine (C)	39
7. Kalaturism (D)	40
8. Väinamere piirkonna regionaalse arengu iseärasuste selgitamine (F)	43
9. Väinamere piirkonna kalanduse SWOT	44
Kokkuvõtteks	48
Lisad	
1. Väinamere kalastik ja selle muutused	
2. Kutseliste kalurite küsitluse lõppraport	
3. Väikekalasadamad ja lossimiskohad	



## SISSEJUHATUS

Euroopa Liidu Ühise Kalanduspoliitika (<http://www.neti.ee/cgi-bin/otsing?query=EL+%DChine+kalanduspoliitika&src=web>) praegusel etapil aastateks 2007–2013 on üheks peamiseks ülesandeks seatud rannikualade kalanduse arendamine, sest see on kohaliku regionaalse arengu seisukohast ülimalt tähtis. Seejuures arvestatakse, et tegemist on reeglina suhteliselt kaugete äärealadega, kus aga on olemas pikaajalised kalandusega tegelemise traditsioonid ja kultuuriliselt ning ajalooliselt väärtuslikud elukeskkonnad, mille säilitamine on iga liikmesriigi seisukohast eraldi ja ka ELile tervikuna väga oluline.

Regionaalse arengu toetamiseks ja edendamiseks Läänemere piirkonnas (eelkõige Balti riikides) on EL käivitanud INTERREG-programmid. Üheks neist on Lõuna-Soome ja Eesti Interreg IIIA programm, millest toetatakse oskusteabe koondamist ja ühiste tippalade arendamist ning uudsete tegevusviiside edendamist, kogemuste ja heade eeskujude propageerimist piirialade koostöös. Lõuna-Soome ja Eesti koostöö eesmärgiks on omalt poolt toetada ELi laienemist, Eesti liitumist ja sulandumist ELiga ning eriti regionaal- ja kohaliku tasandi osalemist struktuurifondide programmides (<http://www.interreg-finest.net/?id=1181>).

2006.a. käivitus Eesti-Soome ühine INTERREG IIIA projekt : „VAKKA-SOOME JA VÄINAMERE JÄTKUSUUTLIKU KALANDUSE ARENGUKAVAD”, mille täitmise kuludest Eestis 70 % rahastab EL, 10 % EV Siseministerium ja 15 % Eesti Mereakadeemia. Projekti peapartneriks on Turu Ülikool, juhtpartneriks Eestis on Eesti Mereakadeemia ja Eesti poolelt osalevad projektis veel MTÜ Saarte Kogu ning MTÜ Saaremaa Kodukant. Projekti põhiülesandeks on töötada välja võimalikud stsenaariumid rannakalanduse säilimiseks ja rannakülade jätkusuutlikuks arenguks. Projekti täitmisel on lähtutud eeldusest, et rannakalandus ja rannakülad üldse on lahutamatu osa eesti rahvuslikust identiteedist. Lisaks, Väinamere rannikualade aastasadade jooksul väljakujunenud looduslik omapära eelkõige ranna- ja puisniitude näol on tekkinud just inimese ja looduse koostööna ja selle säilimine ka tulevikus ei ole võimalik ilma rannaküladeta. Seda on tähtsustatud ka ELi tasandil, kuna kogu Väinameri ja paljud piirnevad alad maismaal on lülitatud Natura 2000 võrgustikku. Samas, nii Eestis kui ka Soomes ei ole võimalik praegu, ja ilmselt ei saa olema ka tulevikus, rannakülades ära elada ainult kalapüügist, vaja on leida teisi sissetulekuallikaid. Eriti tähtis on kalandusega seotud teiste tegevuste – väike-kalatöötlemise, kalaturismi, kalakasvatuse ja ka kalakaubanduse arendamine. See tähendab, et on vaja leida võimalused kala kui piirkonna peamise taastuva loodusressursi jätkusuutlik kasutamine ja võimalikult kõrge väärimine kohapeal. Just nendele aspektidele oligi suunatud käesoleva projekti täitmisel peatähelepanu.

Projekti täitjatel on meeldiv tänada Lõuna-Soome ja Eesti INTERREG IIIA sekretariaate, EV Siseministeriumi, Saare, Lääne ja Hiiu maakonna valitsusi ning Väinameriga piirnevaid omavalitsusi abi ja konstruktiivse koostöö eest. Tõstame esile projekti juhtrühma liikmete – Eve Külmallik EV Põllumajandusministeriumist, Kari Ranta-aho Varsinais-Soome TE-keskusest, Kari Koski Uusikaupunki linnavalitsusest ja Petri Ranniko LS – asjatundlikku osalemist projekti täitmisel. Täname projekti peapartnerit Turu Ülikooli Meren-

duskoolituse ja Uurimiskeskust ja eriti projekti üldjuhti hr. Reima Helmineni abivalmi ja tulemusliku juhendamise eest.

Käesoleva aruande koostajad: Ahto Järvik, Eesti Mereakadeemia, projekti juht Eestis; Jaak-Veleri Sadul, Eesti Mereakadeemia, projektijuhi abi; Reet Kokovkin, MTÜ Saarte Kogu ja Elvi Viira, MTÜ Saaremaa Kodukant.



## **KASUTADA OLNUD RIIKLIKUD, MAAKONDLIKUD JA OMAVALITSUSLIKUD ARENGUKAVAD, SEADUSAKTID NING TEISED DOKUMENDID**

- Eesti kalanduse strateegia 2007–2013
- Euroopa Kalandusfondi 2007–2013 rakenduskava
- Kalapüügiseadus
- Kalandusturu korraldamise seadus
- Kalapüügieeskiri
- Euroopa Nõukogu määrus kalastus- ja akvakultuuride ühise korralduse kohta
- Sadamaseadus
- Looduskaitse seadus
- Riiklik turismi arengukava 2002–2005 ja 2007–2013
- Eesti regionaalarengu strateegia 2005–2015
- Eesti keskkonnastrateegia 2010
- Hiiu, Lääne ja Saare maakonna arengukavad ja maakonnaplaneeringud
- Noarootsi, Ridala, Martna, Lihula, Hanila, Vormsi, Pühalepa, Käina, Emmaste, Leisi, Orissaare, Põide ja Muhu valla arengukavad
- Hiiumaa, Läänemaa ja Saaremaa turismi arengukava 2013

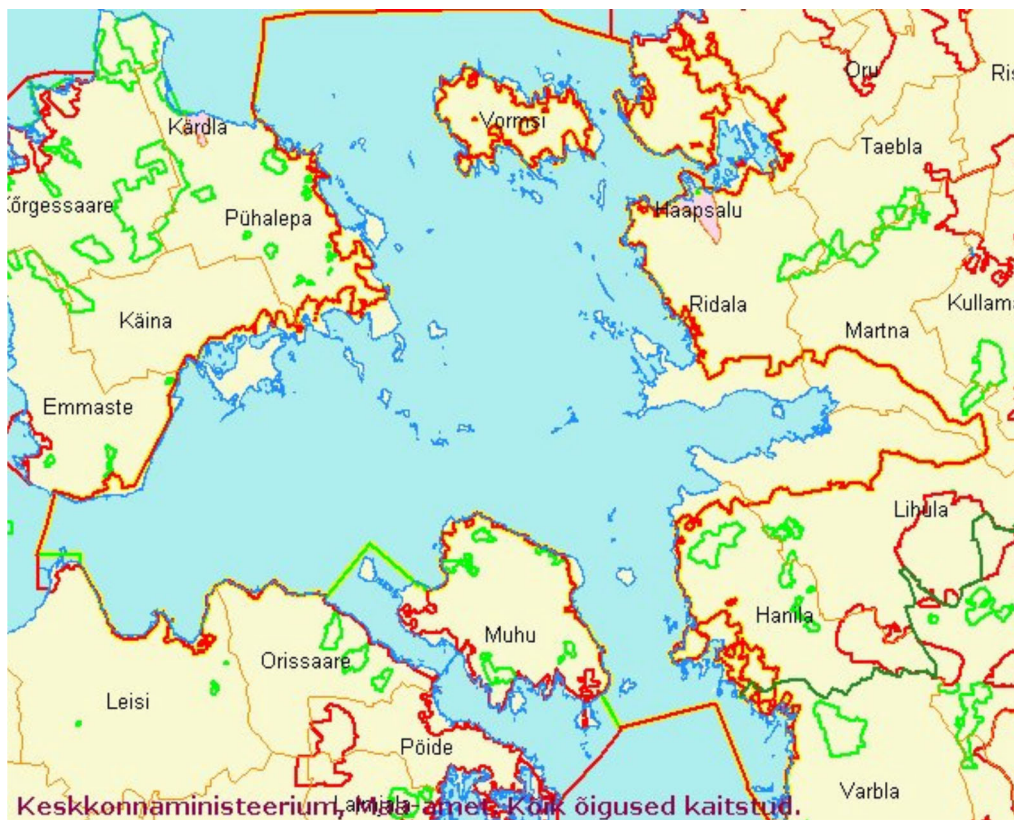
## **KASUTATUD LÜHENDID**

- EKS** – Eesti kalanduse strateegia 2007–2013  
**EKF** – Euroopa Kalandusfondi 2007–2013 rakenduskava  
**EL** – Euroopa Liit  
**EMA** – Eesti Mereakadeemia  
**FAO** – ÜRO Toitlustus- ja Põllumajandusorganisatsioon  
**ICES** – Rahvusvaheline Mereuurimise Nõukogu  
**KIK** – Keskkonnainvesteeringute Keskus  
**KPE** – Kalapüügieeskiri

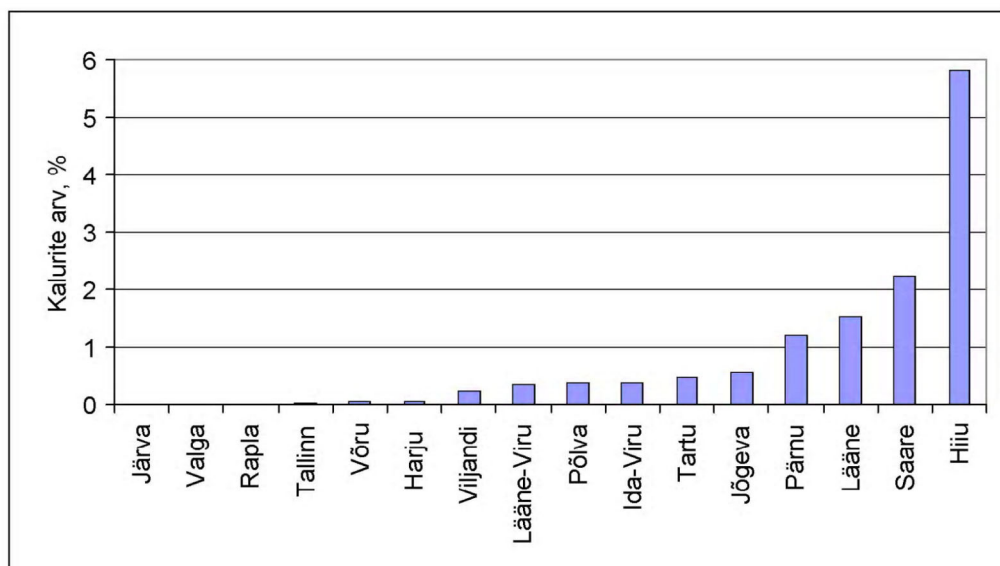
# 1.

## VÄINAMERE REGIOONI ÜLDISELOOMUSTUS

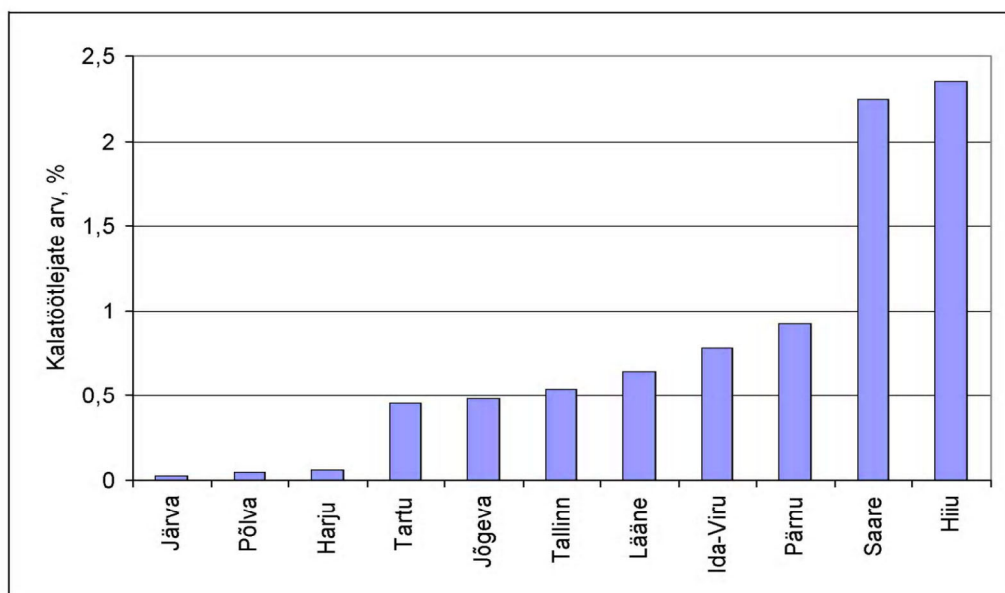
Väinameri on Lääne-Eesti saarestikuga eraldatud riimveeline mereala Läänemeres pindalaga ligikaudu 2 200 km<sup>2</sup>. Väinamere rannikualad kuuluvad kolme maakonna – Hiiumaa, Saare ja Lääne maakonna koosseisu. Vahepeal asuvad Väinamere ääres Pühalepa, Käina ja Emmaste vald Hiiumaal, Vormsi, Noarootsi, Oru, Ridala, Martna, Lihula ja Hanila vald Läänemaal ning Leisi, Orissaare, Muhu ja Põide vald Saaremaal (joonis 1.1). Lisaks asub Väinamere ääres Haapsalu linn. Väinamerega vahepeal piirnevates valdades elab (valdade kodulehtede andmetel) käesoleval ajal Hiiumaal 5 501, Saaremaal 7 516 ja Läänemaal 10 910 elanikku. Kõikides valdades võib viimase kümnendi jooksul täheldada püsielanikkonna vähenemist. Haapsalu linna elanike arv oli 2006. a. 11 966 inimest. Seega kokku on Väinamerega piirnevate valdade ja linnade elanikkond ligi 36 000 – 2,6 % Eesti rahvastiku üldarvust. Kalanduse seisukohast tuleb aga arvestada, et kutselised rannakalurid ei piirdu tihti püügiga vaid oma vallaga piirnevas meres. Näiteks Hiiumaal käib osa neist püüdma



**Joonis 1.1.** Väinamere regiooni administratiivse jaotuse kaart.  
Punase joonega merel on tähistatud Väinamere piirid



**Joonis 1.3.** Rannakalurite osakaal kogu tööhõivest maakonniti (Kangur 2006)



**Joonis 1.4.** Kalatöötlemises hõivatute osakaal maakondade tööealisest elanikkonnast\* (Kangur, 2006)

üle kogu saare rannikumere. Selline pilt on omane tegelikult tööhõivele kalandussektoris tervikuna. Eriti Hiiumaa ja Saaremaa puhul võib Väinamere kalandusest sõltuvate alade elanikkond olla seega märgatavalt suurem kui eespool kirjas.

Regioni tervikuna võib sotsiaal-majanduslikust seisukohast hinnata kui ääremaad. Eran-diks on Haapsalu linn. Eriti kehtib see saartel asuvate valdade suhtes, kus keskmised sis-setulekud leibkondade kohta jäävad tunduvalt allapoole riigi keskmisest tasemest. Peami-seks majandustegevuseks enamikus Väinamere regiooni valdades on põllumajandus ja

\* Märkus: Praeguseks on Hiiumaal suur, üle saja töötajaga Kõrgessaare kalatööstus oma tegevuse lõpetanud ja kalatööstuses töötab maakonnas vaid 12-15 inimest (alla 0,3 % saare tööhõivest).

metsandus. Töötleva tööstuse (mitte arvestades kalatöötlemist) osatähtsus on märkimisväärne vaid mõnes vallas (eelkõige Käina, Lihula ja Ridala). Kalanduse osatähtsus oli regioonis suhteliselt kõrge eelmisel sajandil, kuid viimasel kümnendil on see märgatavalt vähenenud. Endiste kalurikolhooside ajal piirkonnas rajatud suured kalatöötlemisettevõtted on oma tegevuse praktiliselt lõpetanud (vt. lähemalt peatükis 5). Kalanduses hõivatud inimeste arv regioonis (arvestades tööhõivet kalatöötlemises kolmes maakonnas tervikuna) on viimasel kümnendil kokkuvõttes tunduvalt vähenenud (K. Kangur 2006).

## 2.

### METOODIKA JA MATERJAL

Projekti eesmärgid olid:

- A. Kutselise kalapüügi arengukava väljatöötamine
- B. Kalatöötlemise ja -kaubanduse arenguvõimaluste selgitamine
- C. Koolitusvajaduste ja äritegevuse õppe vajaduste selgitamine
- D. Kalaturismi praeguse olukorra ja arenguvõimaluste selgitamine
- E. Kalavarude jätkusuutliku kasutamise edendamiskava väljatöötamine
- F. Vakka-Soome ja Väinamere piirkonna regionaalse arengu iseärasuste selgitamine

Projekti sihtrühmadena olid määratletud:

- Kutselised kalurid
- Kalatöötledjad ja -kauplejad
- Kalakasvatajad
- Kohalikud omavalitsused ja maakonnad, eriti piirkondliku arengu osas
- Turismiettevõtted
- Looduskaitseorganisatsioonid, Eestis ka Natura 2000 võrgustiku korraldajad

Soomes ka:

- Veealade omanikud (Soomes) ja haldajad

Antud projekt oli ehitatud üles n-ö altpoolt tuleva initsiatiivi võimalikult laialdasele kasutamisele. See tähendab, et peamine töö (algandmete kogumine, nende analüüs ja tulemuste interpretatsioon) toimus suuresti projekti täitmiseks moodustatud töörühmades. Algselt oli Eestis nähtud ette tabelis 2.1 toodud töörühmad ja nende kokkutulekute arv. Hilisemas projekti täitmise käigus seda korrigeeriti lähtuvalt tegelikult kujunenud vajadusest ja lõplik töörühmade arv ning nende koosolekute arv on antud tabelis 2.2.

Lisaks osalesid projekti täitjad aastatel 2006–2007 toimunud maakondlikel kalurite aasta koosolekutel Saaremaal, Hiiumaal ja Läänemaal (kokku 6) ja muudel kalandust puudutavatel maakondlikel ning maakondadevahelistel koosolekutel ja seminaridel. Kohtuti ka maakondade administratsiooni esindajatega, EV Põllumajandusministeeriumi kalapüügi korraldamise ja andmete analüüsi piirkondlike büroode töötajatega, samuti EV Keskkonnaministeeriumi kohalike keskkonnateenistuste esindajatega.

Projekti käigus tutvuti kõigi kolme maakonna ja peatükis 1 loetletud Väinamere-äärsete valdade arengukavadega ning muude asjassepuutuvate dokumentidega ja analüüsiti nendes sisalduvat kalandust ning regionaalarengut puudutavat teavet. Samuti tutvuti ja arves-

**Tabel 2.1.** Esialgselt kavandatud töörühmad ja nende kokkutulekute arv

Projekti töövaldkonnad	Rühmi	Eesti	
		Kogunemiste arv	Kokkutulekuid kokku
Kutselise kalapüügi arengukava	2	3	6
Kalatöötlemise ja -kaubanduse arenguvõimaluste selgitamine	2	2	4
Koolitusvajaduste ja äritegevuse õppe vajaduste selgitamine	0	0	0
Kalaturismi hetkeseisundi ja arenguvõimaluste selgitamine	2	2	4
Kalavarude jätkusäästliku kasutamise edendamise kava	1	3	3
Vakka-Soome ja Väinamere piirkonna regionaalse arengu iseärasuste selgitamine	1	2	2
<b>Kokku rühmade kokkutulekuid</b>			<b>19</b>

**Tabel 2.2.** Tegelikult rakendunud töörühmad ja nende kokkutulekute arv

Projekti töövaldkonnad	Rühmi	Eesti	
		Kogunemiste arv	Kokkutulekuid kokku
Kutselise kalapüügi arengukava	3	3	9
Kalatöötlemise ja -kaubanduse arenguvõimaluste selgitamine *	–	–	–
Koolitusvajaduste ja äritegevuse õppe vajaduste selgitamine	0	0	0
Kalaturismi hetkeseisundi ja arenguvõimaluste selgitamine	1	2	2
Kalavarude jätkusuutliku kasutamise edendamise kava**	1	–	–
Vakka-Soome ja Väinamere piirkonna regionaalse arengu iseärasuste selgitamine	1	2	2
<b>Kokku rühmade kokkutulekuid:</b>			<b>13</b>

tati hilisemal projekti aruande koostamisel äsjavalminud Eesti kalanduse strateegiat 2007–2013 ja Euroopa Kalandusfondi 2007–2013 rakenduskava (Põllumajandusministeerium 2007).

Suureks abiks olid projekti teostamisel EV Põllumajandusministeeriumi poolt viimastel

\* et kalatöötlejaid on Väinamere piirkonnas üksikud, siis projekti käigus kohtusid projekti täitjad teadaolevate kalatöötlemisettevõtete omanikega igaühega eraldi.

Joonisel 1.4 on arvesse võetud kogu Saare, Hiiu ja Lääne maakonna kalatöötlemisettevõtete tööhõivet, nendest ettevõtetest aga valdav osa ei asu Väinamerega piirnevates valdades.

\*\* – kalavarude jätkusuutliku kasutamise töörühm töötas elektroonilist sidet kasutades.

aastatel tellitud uuringute tulemused, eelkõige „Tööhõive Eesti kalandussektoris” (K. Kangur 2006), “Rannapüügi osakaal püügikoormuses” (Helses AS 2006), “Kalanduse investeeringuvajadus” (OÜ United Partners 2006) ja “Kalandusega seotud sadamate olukord ja investeeringuvajadus” (OÜ United Partners 2006).

Kvantitatiivsete andmete kogumisel kasutati EV Põllumajandusministeeriumi kalandusandmebaase ja Väinamere-äärsete valdade ning maakondade vastavaid andmeid ja dokumente. Kalavarude seisundi hindamisel, kalasaakide dünaamika ja Väinamere ökoloogilise olukorra kirjeldamisel olid aluseks Tartu Ülikooli Eesti Mereinstituudis tehtud uuringud ning nende põhjal koostati projekti käigus eraldi ülevaade (Lisa 1).

Regiooni kutselisest kalapüügist ülevaate saamiseks ja kutseliste kalurite vajaduste selgitamiseks koostati spetsiaalne küsitlusleht ja saadeti see 2006. a. kevadel laiali 180-le adressaadile (Lisa 2).

Eelmainitud andmestik ja küsitluse tulemused arutati läbi toimunud töörühmade koosolekutel ja ka muudel eespool loetletud koosolekutel ning seminaridel ja kohtumistel. See võimaldas paremini arvestada teiste uuringute tulemusi ja verifitseerida käesoleva projekti käigus kogutud andmeid, vähendades projekti täitjate subjektiivsete seisukohtade mõju.

### 3.

## VÄINAMERE KALAVARUD JA -SAAGID

Põhjalikum ülevaade Väinamere kalavarudest ja -saakidest on antud käesoleva aruande Lisas 1 (T. Saat 2007). Käesolevas peatükis on seda teemat käsitletud eelkõige seoses projekti peaesmärgiga – regiooni kalanduse jätkusuutliku arengukava koostamisega. Järgnevalt on toodud kokkuvõtlik ülevaade Lisast 1.

Väinameri on ajalooliselt olnud üks olulisemaid kalapüügipiirkondi Eesti rannikumeres, andes eelmisel sajandil aastakümneid pidevat ja suhteliselt kindlat elatist mitmesajale kohalikule kutselisele kalurile. Ajaloost on teada, et Väinameres käisid möödunud sajandi alguses püügil isegi kalurid Peipsi-äärsetest kaluriküladest.

Madal ja kevadel kiiresti soojenev ning biotoopiderohke meri sobib kudemiseks ja noorkalade arenguks paljudele liikidele, sealhulgas mõnele suurema osa aastast väljaspool Väinamerd elavale kalaliigile (nagu räim ja tuulehaug). Väinamere kalastikku mõjutavad tegurid saab kõige üldisemalt jaotada kaheks: antropogeensed (inimmõjust põhjustatud) ja looduslikud. Antropogeensete tegurite mõju on viimastel aastakümnetel olnud kahtlemata prevaleeriv. Ühelt poolt on selleks rannikumere ja eriti merelahtede eutrofeerumine, mis tugevnes 1970. aastatest seoses intensiivse põllumajandusega, kuid viimastel aastatel näitab pidurdumistendentsi seoses põllumajanduse langusega.

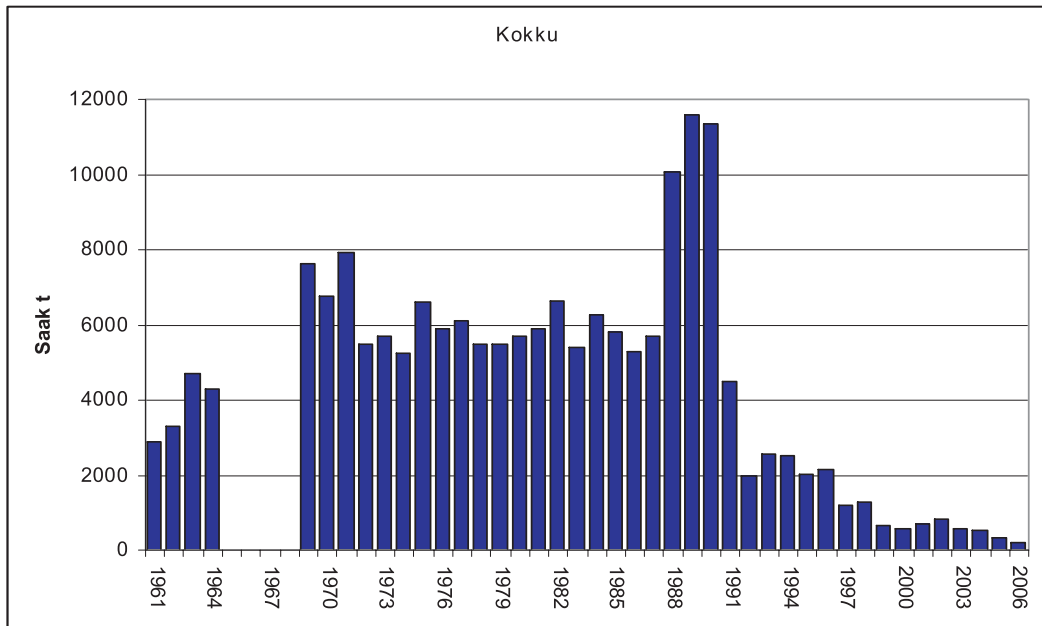
Peamine ebasoodne mõju on seotud koelmualade mudastumisega ja hapnikusisalduse langusega vee põhjakihtides, mis avaldab ennekõike negatiivset mõju veekogu põhjas arenevate loodetega liikidele – Väinameres merisiiale, meritindile, aga ka teistele liikidele. Eutrofeerumisega kaasneva vee läbipaistvuse vähenemise tõttu ei ulatu päikesekiirgus sügavamatesse veekihtidesse, mistõttu väheneb põhjataimestiku leviku sügavuspiir ning ka taimestikuga seotud loomade levik. Mõnele kalaliigile, näiteks kohale on vee läbipaistvuse vähenemine aga soodne. Tugeva eutrofeerumise korral võib veekogus (eriti talvel jää all) tekkida hapnikupuudus, mis võib viia kalade massilisele suremisele. Talvine hapnikupuudus on tavaline tugevasti eutrofeerunud madalates mudastunud lahesoppides (Väike väin, Matsalu laht, Haapsalu Tagalaht). Viimase umbes kolmekümne aasta vältel on eutrofeerumine selgelt negatiivselt mõjutanud ennekõike hapnikulembeste liikide (merisiig, meritint) sigimist ja seeläbi ka arvukust ning kalade elutingimusi madalates lahesoppides (eriti talvel).

Alates 1990-ndate algusest on Väinamere kalastikku kõige enam mõjutanud siiski kalapüük, mis oluliselt intensiivistus ja nn. rannaküla elanikele püügiõiguse andmisega sisuliselt väljus kontrolli alt. Kahjuks leevendati tol ajal püügipiiranguid oluliselt ka piirkonna peamisel kudemisalal, Matsalu lahes, mille tagajärjel see laht püüti väärtuslikumatest kaladest mõne aastaga praktiliselt tühjaks. Eriti tuleb siin märkida ahvenavaru tohutut üleksploateerimist. Töenduslike karpkalalaste varu on (vaatamata soodsatele keskkonnatingimustele ja röövkalade vähesusele 1990-ndatel aastatel) intensiivse püügi tagajärjel samuti madalseisus.

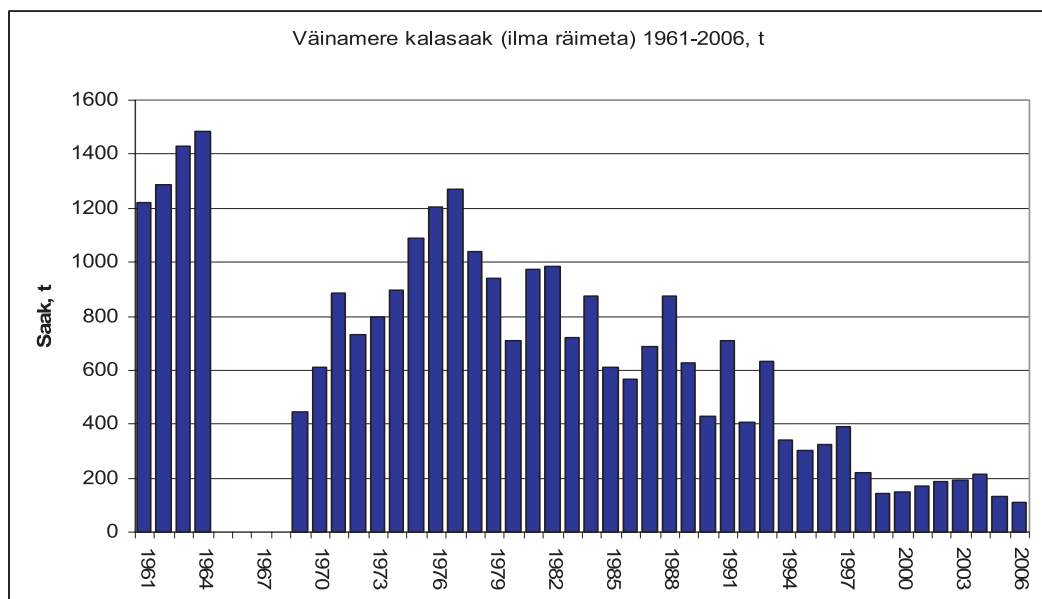
Väinamere kalastik on muutunud ka seoses võõrliikide introduktsiooniga ja nende põgenemisega kalakasvatustest. Püsiva (taastootva) ja arvuka populatsiooni on moodustanud

hõbekoger; üsna sageli püütakse ka siin mittekudevaid karpkala ja vikerforelli. Viimastel aastatel on Väinameres kiiresti suurenenud kalatoiduliste lindude – kormoranide arvukus. Väinamerest püüavad kormoranid mitmete uurijate arvates rohkem kalu, kui seda teevad kutselised, harrastus- ja röövpüüdjad kokku (Eschbaum & Veber 2002; Eschbaum, Veber, Vetemaa & Saat 2003). Madal Väinameri on kormoranidele kuni põhjani läbipüütav ja paljude saarte kaitsestaatus soosib kormoranide pesitsemist. Tõusnud on ka hüljeste arvukus, kes samuti toituvad Väinameres kaladest.

Kõigist loetletud põhjustest tingituna on Väinameres peamiste püügiobjektide (räim, ahven, merisiig, meritint, haug, koha, särg ja säinas) varud juba aastaid olnud madalseisus, kohati isegi lähedal kollapseerumisele.



Joonis 3.1. Kalapüük Väinamerest ametliku püügistatistika andmetel 1961–2006, t



Joonis 3.2. Väinamere kalasaak ilma räimeta, tonnides

Väinamere kalapüügi kogusaak püsis 1970. ja 1980. aastatel üpris stabiilsena (ca 6000 t), ent suurenes hüppeliselt, isegi tollase puuduliku püügistatistika andmetel, taasiseseisvumise perioodi kalapüügibuumi ajal (kuni üle 11 000 t 1989–1990) ning on seejärel pidevalt vähenenud; 2006. a. saak oli andmerea väikseim, vaid 225,4 t (joonis 3.1). Tõsi, mitte kõik saagid ei väljendu jätkuvalt ametlikus püügistatistikas.

Valdava osa Väinamere kalasaagist on eelnevalt moodustanud räim, kelle saagid on paljudel aastatel küündinud üle 4 000 tonni ja jõudnud 1980-ndate lõpus isegi kuni 10 000 tonnini. 2006. a. oli räimesaak ametliku statistika alusel aga ainult 114,8 tonni. Ka teiste kalade kogusaak ületas 1960. aastatel 1200 t, samuti aastal 1979. Pärast seda on ilmne langustrend saakides ja alates aastast 1999 on muude kalade kogusaak reeglina olnud kuni 200 t, minimaalsena aastal 2006 vaid 110,6 t (joonis 3.2).

## **Kalavarude jätkusuutliku kasutamise edendamise kava**

Kahtlemata on viimastel aastatel kalastikku kõige enam mõjutanud kalapüük, mis 1990-ndate alguses oluliselt intensiivistus ja nn. rannaküla elanikele püügiõiguse andmisega sisuliselt väljus kontrolli alt. Ennekõike tuleb siin märkida ahvenavaru tohutut üleekspluaateerimist. Ka töenduslike karpkalalaste varu on intensiivse püügi tagajärjel madalseisus.

Lisaks kalapüügi ülemäärasele intensiivsusele on Väinameres olnud ja on jätkuvalt probleemiks kasutatavate püüniste (eriti lõkspüüniste – mõrdade) vähene selektiivsus ja ka kalapüügi selektiivsus tervikuna. Kalapüügieeskirjaga on küll kehtestatud terve rida tehnilisi meetmeid – lubatavad silmasuurused, kalapüügi keeluajad ja -kohad Väinameres, nende meetmete efektiivsus jätab aga soovida. Näiteks räime-, ahvena- ja tuulehaugipüügil mõrdadega satuvad saaki ka paljude teiste liikide noorjärgud: haug, säinas, merisiig, ka lest Väinamere põhjaosas. Viimastel aastatel on mujal EL-is tehtud uuringuid mõrdades selektiivsustarindite kasutamise võimaluste ja efektiivsuse selgitamiseks. Neid uuringuid tuleks teha ka Väinameres.

Väinamere kalastik on muutunud ka seoses võõrliikide introduktiooniga. Püsiva (taastootva) ja arvuka populatsiooni on moodustanud hõbekoger. Üsna sageli püütakse ka tõenäoliselt kalakasvandustest pärit karpkala ja vikerforelli, ent nende looduslik sigimine Väinameres pole tõestatud.

Viimastel aastatel on Väinameres kiiresti suurenenud kalatoiduliste lindude – kormoranide arvukus. Väinamerest püüavad kormoranid kahtlemata rohkem kalu, kui seda teevad kutselised, harrastus- ja röövpüüdjad kokku (Eschbaum & Veber 2002; Eschbaum, Veber, Vetemaa & Saat 2003).

Võrreldes kümnekonna aasta taguse kalapüügibuumiga on püügimahud ja püügi intensiivsus Väinameres küll oluliselt vähenenud, kuid võib arvata, et paljude liikide puhul pole üldine suremus vähenenud (võib olla on see koguni suurenenud), seda pidevalt suureneva kormoranide arvukuse tõttu. Madal Väinameri on kormoranidele kuni põhjani läbipüütav ja paljude saarte kaitsestaatus soosib kormoranide pesitsemist. Seetõttu on üheks oluliseks lahendamist vajavaks probleemiks, mis tagaks kalavarude suurenemise, kormoranide ohjamiskava viivitamatu rakendamise. Isegi sel juhul võtab aastaid, enne kui kormoranide arvukus vähenema hakkab.

Viimased kaks aastakümnet on oluliselt mõjutanud Väinamere kalakooslusi ja nende täielik taastumine varasema perioodi seisundisse ei ole usutav. Siiski võib praeguse püügi inten-

siivsuse ja kormoranide arvukuse vähendamise (vähenemise) ning püügi selektiivsuse tõstmise korral loota töenduslikku huvi pakkuvate kalaliikide arvukuse suurenemist.

Oluline on teha Väinameres kalakoelmute uuring (inventuur) ja selgitada välja nende praegune seisund ning selle parendamise vajadused/võimalused, seda eriti Matasalu lahes ja Väinamerre suubuvate vooluveekogude suudmealadel.

Kutselised kalurid peavad vajalikuks ka noorkalade Väinamerre asustamise taasalustamist, seda eelkõige haugi ja merisiia osas. Eestis on küll võetud vastu Kalakasvatustliku taastootmise programm, kuid selle ellurakendamine Väinamere osas on kalurite arvates olnud puudulik. Olukorda tuleks parandada, kusjuures riikliku finantseerimisega (KIK-ist).

See aga ei tähenda, et oleks töendusliku rannakalanduse taastumine endisel kujul võimalik.

Tundub üliolulisena efektiivse täiend- ja ümberõppe võimaldamine piirkonna kaluritele, ühe valdkonnana tuleks kõne alla huviliste (sh. ka kalurite pereliikmete) suunamine tegutsema väike-kalatöötlemise ja (kala)turismi valdkonda. Aastaringset äraealmist ei võimalda kalapüük Väinameres pea kellelegi, igal juhul tuleb püügist huvitatutel leida kõrvaltegevus (sissetulekuallikas) ja riik peab seda soosima. Nii ei hääbu kalapüügitraditsioonid ja igipõline elulaad selles piirkonnas täielikult.

Seetõttu tundub ainuvõimaliku lahendusena kala kui ressursi väärtuse suurendamine väike-kalatöötlemise, harrastuspüügi ja kalaturismi kaudu. Väinamere piirkonna ilus loodus annab viimaseks head võimalused, kuigi miinuseks on harrastuskalurite hinnatumate püügiobjektide – haugi ja lõhilaste madal arvukus käesoleval ajal. Kui lõhilaste puhul on see paratamatult madal piirkonna looduslike tingimuste tõttu, siis haugi on Väinameres ajalooliselt olnud tunduvalt rohkem.

#### 4.

## VÄINAMERE PIIRKONNA KUTSELISE KALAPÜÜGI ARENGUKAVA (A)

### **Kutseline kalapüük Väinamere piirkonnas: hetkeseis, vajadused ja tulevikuperspektiivid**

Käesoleva projekti tiitellehel nimetatud täitjad ja ka kõik projekti täitmisele kaasatud isikud ning asutused on veendunud alljärgnevas:

Kutseline kalapüük on olnud Väinamere rannakülade elanikele üheks peategevuseks aastasadu. See on muutunud faktiliselt rannaelanike elulaadiks ja tänu sellele on kutseline kalapüük ka praeguste, enam kui piiratud kalasaakide juures säilinud ning väga tõenäoliselt ei kao see ka tulevikus. Kuna kutselise kalapüügi säilimine on otseseks eelduseks ka rannakülade säilimisele, siis on siin kindlasti tegemist Eestile riiklikult tähtsa probleemiga, millele adekvaatse lahenduse leidmine on äärmiselt vajalik.

Selle seisukoha veenvaks kinnituseks on kutseliste kalurite küsitluse tulemused (Lisa 2). Küsitluslehti (vt. Lisa 2) saadeti kokku välja 180. Küsimused olid osaliselt sarnased töös "Rannapüügi osakaal püügikoormuses" (Helses AS 2006) kasutatutega, kuid valdavalt olid siiski erinevad, kuna olid koostatud spetsiaalselt käesoleva projekti eesmärgi silmas pidades (Lisa 2). Küsitlusega olid haaratud kõik Väinamere-äärsetes vallades Saaremaal, Hiiumaal ja Läänemaal.

Küsitluslehele vastasid Saaremaalt 30 (42 %), Hiiumaal 22 (48 %) ja Läänemaal 24 (36 %) kutselist kalurit. Valdavalt olid kutselised kalurid füüsilisest isikust ettevõtjad (FIE-d): Saaremaal 77 %, Hiiumaal 86 % ja Läänemaal 79 %. Osa neist olid siiski ühinenud kalurite ühistutesse (Hiiumaal 9 %). Osaühingutes oli vastavalt 3 %, 9 % ja 13 % kutselistest kaluritest. Seega tegutseb valdav osa kutselistest kaluritest eraldatuna, mis kindlasti vähendab nende investeerimispotentsiaali. Väinameres kalastavate kutseliste kalurite koguarv ei ole täpselt määratletav, sest paljud neist, kes Väinamere-äärsetes vallades elavad, ei püüa ainult Väinameres ja vastupidi. Siiski hinnanguliselt on Väinamere piirkonnas praegu tegutsevaid kutselisi kalureid kokku üle 370: Saaremaal üle 80, Hiiumaal üle 220 ja Läänemaal üle 70.

Kuigi Väinamere rannakalurid ei ole kõik erialase ettevalmistusega, pole olukord kokkuvõttes halb. Kui AS-i Helmes uuringus (Helses 2006) oli ainult 44 % kõigist Eesti rannakaluritest läbinud mingi kalandus- või merendusala koolituse ja 31 % ei omanud mingit erialast haridust, siis käesolevas uuringus selgus, et Väinamere piirkonna rannakalurite puhul oli viimaste osatähtsus märgatavalt väiksem – 21 % (Lisa 2). Vastanud kutselistest kaluritest olid läbinud küsitluse ajaks atesteerimise (rannakalur II tasandil) viimase 2 aasta jooksul: Hiiumaal 100 %, Saaremaal 83 % ja Läänemaal samuti 83 %. Praegu peaks see olema tõenäoliselt 100 % kõikides maakondades, sest alates 1. jaanuarist 2008 on see eelduseks püügiõiguse saamisele. Kuna atesteerimiskomisjoni kontrollis atesteerimisel ka teadmisi – sellele eelnesid lühiajalised konsultatsioonid koos õppematerjalide edastamisega soovijatele –, siis võib praegu hinnata regiooni kutseliste kalurite erialaseid teadmisi rahulda-

vaks. Selle tunnistuseks on, et erialast täienduskoolitust pidasid vajalikuks vaid vähesed küsitlusele vastanuist – üle 70 % kõigis kolmes maakonnas seda ei soovinud. Rannakalurite üldine haridustase oli laiadiapasooniline – algharidusest kuni kõrghariduseni, kuid erialane (kalapüügialane) haridus piirdus valdavalt kursustega.

Umbes pool küsitletutest olid rannakalapüügiga tegelenud üle 20 aasta: Saaremaal 47 %, Hiiumaal 45 % ja Läänemaal 54 %. Päriselt ei puudunud aga ka uustulnukad, kes kalapüügiga tegelenud vaid mõned aastad. Nii oli Saaremaal 10 % küsitletuist kaluristaaži alla 5 aasta ja Läänemaal oli see näit 4 %. Ühtegi uut kutselist kalurit ei olnud vastanute hulgas aga Hiiumaal. Ühtlasi tähendab see, et ligi pooled kutselised kalurid on tegelenud rannapüügiga veel enne EV taasiseseisvumist, s.t. endistes kalurikolhoosides. Nende eeliseks oli peale kogemuste ka see, et kuni viimase ajani oli neil veel kasutada kolhooside lagunemisel saadud püünismaterjalid ja paadid, s.t. neil ei ole seni olnud vajadust märkimisväärsete investeeringute järele. Praeguseks on need püünismaterjalide varud praktiliselt lõppemas ja ka paadid vajaksid juba uuendamist, vähemalt renoveerimist. Seega tuleb püügi jätkamiseks ka vanematel kaluritel hakata tegema investeeringuid, mis võib kaasa tuua aga selle, et mitmed neist võivad lõpetada (aktiivse) rannapüügiga tegelemise. Ühtlasi aga seab see vanemad ja nooremad kalurid võrdsesse olukorda, millega võib kaasneda püütud kala esmakokkuostuhinna tõus, sest seni oli vanematel kaluritel võimalused realiseerida saaki teatud määral madalamate hindadega (vähete kulude tõttu investeeringutele).

Samas selgub ülaltoodust põhimõtteliselt sama järeldus, milleni jõuti ka Eesti Maaülikooli tööhõiveuuringus Eesti kalandussektoris (K. Kangur 2006), s.t. kalurikond on ka Väinamere piirkonnas vananemas, kuid siin (eriti Saaremaal) on tulnud siiski ka uusi rannakalureid juurde.

Pidades silmas võimalikke toetusi EKFi ja muudest ELi fondidest, on kutseliste kalurite ootused seotud eelkõige kalasadamate ja -lossimiskohtade, aga ka püügilaevastiku (paatide) moderniseerimisega. Rahuldavaks või üle selle olevaks pidasid kalasadamate ja kala lossimise kohtade tehnilist taset Saaremaal 33 %, Hiiumaal 32 % ja Läänemaal 34 % kalureid (Lisa 2). Enamik Väinamere kalasadamast ja -lossimiskohtadest ei ole registreeritud (joonis 4.2, Lisa 3) ja seetõttu ei ole olnud võimalik saada nende renoveerimiseks seni ka toetusi ELi struktuurifondidest ning ka pangalaene (Lisa 2). Lisaks on Saaremaal ja Hiiumaal valdav enamik kalasadamatest ja -lossimiskohtadest erastatud, peamiselt mitte kalurite endi poolt (Lisa 3). Tingituna rahaliste vahendite vähesusest on sadamate ja lossimiskohtade tehniline tase madal ning enamikus neist puuduvad igasugused kala esmakäitlemise ja saakide säilitamise võimalused. Samuti puuduvad ka elementaarsed olmetingimused (Lisa 3).

Kalurite küsitluse järgi on praegu nende poolt enimkasutatavad sadamad (joonis 4.1):

**Saaremaa:** Orissaare – 23 %, Võrkaia – 10 %, Papisaares\*, Koguva, Veeres\*, Lalli, Muhu – 7 % ja Varese, Kuivastu, Murika, Kallaste, Küdema\*, Triigi, Ranna, Jaagurahu\*, Mujaste – 3 % vastanuist. 3 % vastanuist ei oma aga mingit sadamakohta.

**Hiiumaa:** Sarve – 18 %, Tärkma – 18 %, Orjaku – 14 %, Suursadama – 14 %, Puulaid\* – 9 %, Värssu, Kärkla, Kõrgessaare – 9 %. Kalureid, kes käivad püüdnud ümber Hiiumaa, oli 9 % ja mittevastanuid 14 %.

**Läänemaa:** Virtsu – 29 %, Topu – 29 %, Puise ja Haapsalu – 8 % ning Hara (Riguldi), Pusku, Rumpo, Nõva\* ja Saastna – 4 %. Mittevastanuid oli 4 %.

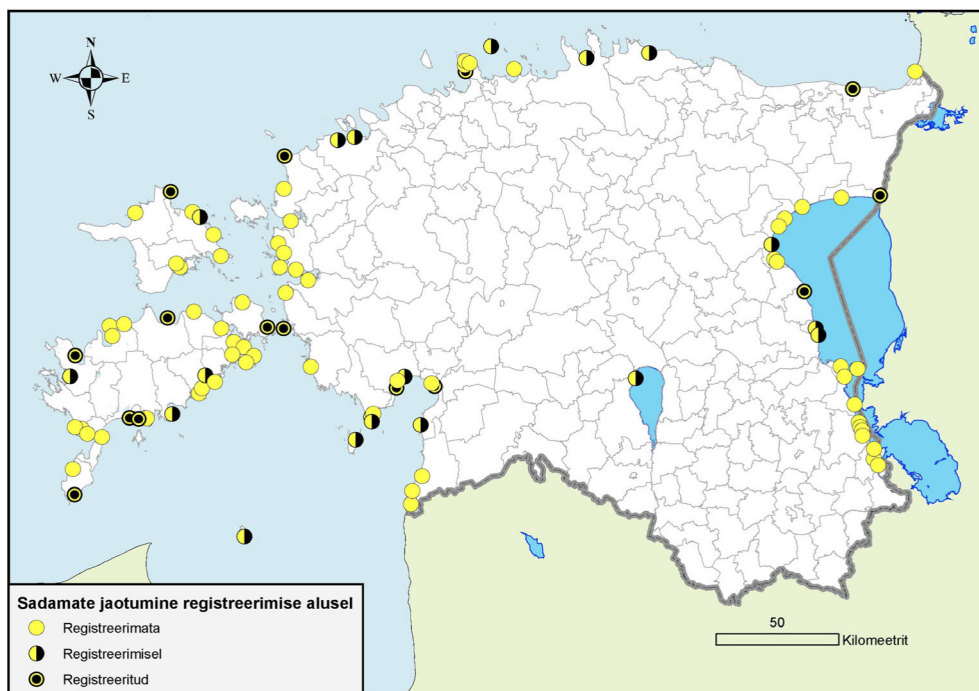
Kalasadamad ja -lossimiskohad iseenesest ei oma suurt tähtsust regiooni tööhõives, kuid

---

\* sadamad, kust tõenäoselt toimub püük valdavalt väljaspool Väinamerd



Joonis 4.1. Enimkasutatavad kalasadamad ja kalasaakide lossimiskohad Väinamere regioonis



Joonis 4.2. Kalasadamade ja -lossimiskohtade registreerituse tase Eestis  
 Allikas: Eesti Maaülikool, Põllumajandus- ja keskkonnainstituut, uuring  
 "Töehõive Eesti kalandussektoris" 2006

on väga olulisteks logistilisteks sõlmpunktideks piirkonna kalandusele, nende puudulikkus või ebaefektiivsus põhjustavad kogu kalandussektorile olulisi negatiivseid tagajärgi (OÜ United Partners 2006). Suurem osa piirkonna kalasadamatest ja -lossimiskohtadest on ehitatud 1960–1970-ndatel aastatel ja peale kai on seal tihti vaid kuurid püüniste hoidmiseks. Sageli puuduvad neis igasugused seadmed (OÜ United Partners 2006; Lisa 3). OÜ United Partners (2006) on oma uuringus jõudnud järeldusele, et kalasadamad ja -lossimiskohad vajavad riiklikku toetust moderniseerimiseks. Kusjuures perspektiivseks kohtadeks tuleks lugeda eelkõige need, kus on juba (või on selleks eeldused) peale rannakalurite teenindamise ka muid tegevusalasid – kalatöötlemine, kala- ja mereturism. Märkimisväärne, et EV sadamaseaduse § 11 p. 3 järgi ei tohi registreerimata sadam osutada mingeid sadamateenuseid.

Ka Väinamere kutseliste rannakalurite püügialused (paadid) on veel valdavalt endise NSV Liidu aegsed. Need ei ole mitte ainult tugevasti amortiseerunud, vaid ka aegunud jõuallikatega – eriti statsionaarsete mootoritega paatide osas. Kutseliste kalurite tööühendustes ja ka vestlustes kalurite aastakoosolekutel oli püügilaevastiku moderniseerimine/uuendamine üks enim tõstatatud probleeme. Lisaks ei oma (v.a. üksikud) kaluripaadid kaasaegset kalaotsimisaparatuuri (kajaloode ja/või paadi-hüdrolokaatoreid), ka navigatsioonivarustust (positsioneerimissüsteemi GPS eelkõige) ei ole paljud suutnud muretseda. See ei ole ainult mereohutuse, vaid ka kalapüügi efektiivsuse ning selektiivsuse tõstmise probleem.

Teiseks teravaks probleemiks rannakalurite arvates on kalavarude seisund Väinameres.

Kalasaagid Väinameres on pidevalt langenud alates 1990-ndate keskpaigast ja 2006. a. olid registreeritud saagid kõigi aegade väiksemad – 225,4 tonni (ptk 3, joonis 3.1). Kalurite arvates on kalavarude madalseisu põhjuseks nii üleüldiselt 1990-ndatel aastatel kui ka keskkonnatingimuste halvenemine. TÜ Eesti Mereinstituudi teadlaste seisukoht on ligilähedaselt sarnane (ptk. 3, Lisa 1). Keskkonnatingimuste halvenemise hulka tuleb lugeda ka kormoranide tulek Väinamerre paarkümmend aastat tagasi ja seejärel toimunud nende arvukuse järsk kasv. Kormoranide ja hüljeste osa kalasaakide vähenemises hindas väga oluliseks (teravaks) Saaremaal 83 %, Hiiumaal 86 % ja Läänemaal 71 % küstletutest (Lisa 2). Kormoranide mõju Väinamere kalastikule uurinud R. Eschbaumi arvutuste järgi sõid kormoranid 2002. a. Väinameres 1 422 tonni kala, mis on tunduvalt rohkem kui selle aasta kalurite saak – 815 tonni (Eschbaum 2004). Hüljeste puhul peetakse olulisemaks just nende tekitatud kalapüüniste kahjustusi, mitte niivõrd nende poolt toiduks kasutatud kalade hulka. Kohati, eriti Hiiumaal, ei ole kalurite arvates enam mõtet asetada püügile mõrdu, sest hülged lõhuvad need kohe ära. Hülgekindlatest materjalidest püüniste valmistamine on aga kutselisele kalurile võimatu raha vähesuse tõttu.

Kolmas probleemide kogum, mis kaluritele muret teeb, on kalapüügi korraldamine. Praegust, täielikult tsentraliseeritud kalapüügi korraldamist pidas õigeks ainult väike osa kaluritest: Saaremaal 22 %, Hiiumaal 19 % ja Läänemaal 12 %. Ligi pooled küsitletud kaluritest on kõigis kolmes maakonnas seisukohal, et rannapüüki peaks korraldatama maakondlikul tasandil. Läänemaa kalurid peavad õigemaks, kui rannapüüki korraldaks kohalik kalurite ühendus. Igal juhul peetakse aga kõige halvemaks viimastel aastatel toimunud suhteliselt sagedasi muutusi ning sellega kaasnenud segadust kalapüügi korraldamises ja reguleerimises (Lisa 2).

Kutseliste kalurite küsitlusel selgunud probleemid ja nende võimalikud lahendused olid põhjaliku arutelu objektideks käesoleva projekti kutseliste kalurite tööühendustes kõigis kolmes maakonnas. Samuti käsitleti neid maakondade kalurite aastakoosolekutel. Kokkuvõtteks valmis neid probleeme ja võimalikke lahendusvariante kajastav tabel 4.1, mis võeti vastu kolme maakonna tööühenduste ühisistungil (lõppistungil) 7. novembril 2007. a.

**Tabel 4.1.** Peamised probleemid kutselisel kalapüügil Väinameres ja nende võimalikud lahendused ning oodatav tulem

Probleem	Probleemi olulisus	Indikaator (arv, kirjeldus jne.)	Lahendused	Oodatav tulemus
1 Väikekalasadamate ja -lossimiskohtade halb tehniline olukord	Väga oluline Saaremaal, Hiiumaal ja Läänemaal	Kalasadamate ja -lossimiskohtade arv: Saaremaa: 6–8 (maakond + 4) Hiiumaa: 5 (+ 1) Läänemaa: 7–8 (+ 4)	Vaja luua MTÜ-d tähtsamate (kala-) sadamate haldamiseks (munitsipaalomandis sadamad) või pikaajaliseks rentimiseks valdade osavõtul loodud MTÜ-dele ja taotleda toetust EKF-ist sadamate rajatiste/ehitiste renoveerimiseks, süvendamiseks (kus vaja) ning kala esmatöötlemiseks ja säilitamiseks, sh. külmutus/jahutuskonteinerite muretsemiseks ja ka ujuvkaide paigaldamiseks	Väikekalasadamad ja -lossimiskohad on moderniseeritud ja meresõidu seisukohast ohutud. Osades neist, 2–3 igas maakonnas, on rajatud kala väiketöötlemisruum(id), mida kutselised kalurid saavad vajadusel rentida. Ülejäänud olulisemad väikesadamad ja lossimiskohad on varustatud jäämasinatega ja/või külma-konteineritega saagi jahutatult säilitamiseks. <i>Kalasaak saab kohapeal rohkem väärindatud ja kalurite sõltuvus esmakokkuostjast väheneb, sissetulek kalapüügist suureneb</i>
2 Ujuv vahendid on vanad ja vajavad välj vahetamist või renoveerimist. Ka teise paadi soetamine on paljudel kaluritel (kes püüavad mõrda-dega) aktuaalne. Kalurkonna investeerimisvõime on selleks liiga väike (sisuliselt olematu)	Oluline kõigis maakondades.	Üks paat on ca 50 % kaluritest e. umbes 200 kaluril, 2 või rohkem paati on ca 170-l kaluril. Paatidest ligikaudu 70% on juba vähemalt 2/3 ulatuses amortiseerunud. Väljavahetamist või moderniseerimist vajab ligikaudu 400 paati. Arvestades, et aktiivsete rannakalurite arv lähiaastatel siiski väheneb, oleks see arv ca 300	Kutseliste kalapüügiga aktiivselt tegelevatele kaluritele tuleks ette näha toetuse saamise võimalused (EKF-ist see võimalik pole) teise, (abi)ujuv vahendi soetamiseks, kel seda veel pole ja kes tegeleb mõrrapüügiga. Samuti toetada amortiseerunud ujuv vahendite renoveerimist (EKF-ist). Toetuse omosalus kaluril 5–10% (kaasata EKF-i kõrval teisi fonde). Seejuures ei tohi aga suurenda rakendatav püügivõimsus Väinameres	Mõrrapüügiga tegelevate kalurite arv tõuseb (kuigi ei saavuta 10–15 aasta tagust taset), taastub potentsiaal räimepüügiks. Väheneb merereostuse risk: uued paadid on merekindlamad ja mootorid ei reosta merd. Paraneb mereohutus ja paate saab kasutada ka turisminduses. <i>Kokkuvõttes laienevad rannakalurite teenimisvõimalused ja väheneb tööõnnetuste risk, mis omakorda tõstab rannakaluri töö atraktiivsust. Väheneb Väinamere reostus-oht</i>
3 Kala kui kiiresti rikneva toiduaine realiseerimine, kala säilitamise võimaluste ja töötleva tööstuse puudumine kohtadel	Väga oluline probleem kõigis kolmes maakonnas	Kala lossitakse Väinamere piirkonnas kokku 20–22 kohas. Praegu pole neist üheski kaasaajale vastavaid kala säilitamise tingimusi, rääkimata väiketöötlemisest. Erandiks on Suursadam (Hiiumaal),	Vajadus luua kõigis olulisemates sadamates -lossimiskohtades kala esmased säilitamisvõimalused – külma-konteinerid ja/või jäämasinad. Valikuliselt, 1–3-s sadamas (vt. stenaariume) igas maakonnas, näha ette võimaluste	Tõusevad Väinamerest püütud kala inimitoiduks kõlblik osak ja selle kvaliteet. Minimeerub püütud kala riknemise oht. Väinamere kalapüük jälgib tunduvalt paremini FAO kohuseteadliku kalanduse koodeksit. Väheneb keskkonnareostus

Probleem	Probleemi olulisus	Indikaator (arv, kirjeldus jne.)	Lahendused	Oodatav tulemus	
		kus asub kalatöötlemisettevõtte, kuid puudub siiski kala esmatöötlemise võimalus	loomine kalasaakide väiketöötlemiseks (suitsutamine, marineerimine, kulinaariatooted). Luua võimalused värskelt ja jahutatult kala realiseerimiseks kohapeal. Sadamate haldamiseks luua MTÜ-d valdade osalusega. Toetused on võimalikud EKF-ist, samuti Leader-projektide raames	kalasadamates ja -lossimis-kohtades e. jälgitakse rohkem Natura 2000 alade majandamisprintsipi. <i>Kalasaak saab kohapeal rohkem väärindatud ja kalurite sõltuvus esmakokkuostjast väheneb, sissetulek kalapüügist suureneb. Rannapüük muutub jätkusuutlikumaks</i>	
4	<i>Puudulik logistika püütud kala realiseerimisel, puudulik kommunikatsioon</i>	Probleem oluline igas maakonnas	Püütud värske kala ei jõua tarbijani otse ja nõutava kvaliteediga. Kalasaagi rikkumise oht. Kalasaagi väärtuse vähenemine	Parandada juurdepääse sadamatele ja lossimiskohtadele (sh. teede asfalteerimine). Interneti viimine sadamatesse. Kalurite arve (ühistute) loomine kalasaagi turustamiseks ilma vahendajateta. Kalaturgude loomine piirkonnas	Kalasaak saab rohkem väärindatud ja kalurite sõltuvus esmakokkuostjast väheneb, sissetulek kalapüügist suureneb. Paraneb kala pakumine kohalikele elanikele piirkonna valdades
5	<i>Kalurkonnal puudub võimalus kalatöötlemiseks väikestes kogustes (puudub väikekalatöötlemine)</i>	Oluline kõigis maakondades, eriti saartel	Valdav osa kalasaagist potentsiaalselt saadavast tulust läheb kaluriperest (ka rannakülade) välja, s.t kasum läheb kokkuostjale. Hinnavahe kalurile makstava hinna ja turu või kaupluse realiseerimishinna vahel on praegu sageli kuni 5–7 korda	Olukorda leevendaks p. 3 pakutud MTÜ-de loomine väikesadamates ja viimastes tingimustes loomine kala väiketöötlemiseks. See hõlmaks ka saagi säilitamist värskena/jahutatuna pikemat aega. Seejuures peavad olema täidetud hügieeni jt. kvaliteedinõuded. Lahendada kala väiketöötlemise ja väikestes kogustes kohapeal turustamise õiguslikud probleemid	Kõigil Väinameres kalastavatel kutselistel kaluritel tekib võimalus oma püütud kalast valmistoodangu tegemiseks ning valmistatud toodete müügiks, sh. Rannakülades. <i>Kalasaak saab kohapeal rohkem väärindatud ja kalurite sõltuvus esmakokkuostjast väheneb, sissetulek kalapüügist suureneb. Paraneb tööhõive probleem rannakülades tervikuna ja suureneb rannakülade säilimise tõenäosus. See on positiivne ka Väinamere rannikualade Natura 2000 objektide säilimise seisukohast. Paraneb kala pakumine kohalike valdade elanikele</i>
6	<i>Kalapüügi korraldamine (reguleerimine) puudulik, nagu ka KKM-PM</i>	Oluline kõigis maakondades, s.t iga Väinamereäärse 15 omavalitsuse piires	Kalapüügist saadav sissetuleku osak on alla 10%: Saaremaal 53%, Hiiumaal 56% ja Läänemaal 59% kutse-	Eelnevate punktide 1–5 evitamine, mis aitab paljudel kaluritel tegeleda rohkem kalapüügiga ja kaasa osaliselt kalandussek-	Väinamere kalapüük jälgib paremini FAO kohuseteadliku kalanduse koodeksit. Kalapüük muutub jätkusuutlikumaks ja ka praegus-

Probleem	Probleemi olulisus	Indikaator (arv, kirjeldus jne.)	Lahendused	Oodatav tulemus
<i>kalandusalane koostöö. Kalapüügi reguleerimisel ja korraldamisel ei ole arvestatud rannakalurkonna ja piirkonna huve ning vajadusi, puudub rannakalurite konsulteerimissüsteem. Puudub asjatundlik süsteem rannikualade integreeritud majandamiseks</i>		listest kaluritest. EV asjassepuutuvates arengukavades ei ole seni kajastatud rannakalanduse ja rannikualade integreeritud arengu vajadusi. Kalurid on sunnitud otsima teisi töövõimalusi tihti kodus kaugel, mis omakorda vähendab nende kalapüügiaktiivsust. Tulemuseks on oht, et traditsiooniline rannakalandus kui ajaloolis-kultuurilise väärtusega elulaad ei säili	torisse tööle ka pereliikmeid (väiketöötlemisse). Rööbiti peaksid leidma aset rannikualade integreeritud majandamise (kalandus, põllumajandus, metsandus, turism jt.) projektid Väinamere piirkonnas, kasutades EKF-i, Leaderi jt. programmide rahastamisvõimalusi	te madalseisus olevate kalavarude juures võivad kalasaagid teatud määral tõusta. Väinamere rannikualade areng vastab paremini Natura 2000 eesmärkidele. <i>Paraneb tööhõive ja sissetulekute vähesuse probleem rannakülades tervikuna leeveneb. Suureneb rannakülade säilimise tõenäosus, mis on positiivne ka Väinamere rannikualade Natura 2000 objektide säilimise seisukohast</i>
7 <i>Kohalike maa- ja omavalitsuste roll kalapüügi korraldamisel puudub täielikult</i>	Oluline kõigis maakondades, sest omavalitsusi ei ole kaasatud kalanduse korraldamisse ning kalapüügi reguleerimisse	Rannakalandust juhitakse tsentraliseeritult, Põllumajandus-ministeeriumi esindajad maakondades on peamiselt lubade väljastajad ja andmete kogujad, kuid neil puudub kompetentsus rannapüügi seotud probleemide lahendamisel	Maakonnas tuleb luua kalanduse spetsialisti (kalanduskonsulendi) ametikoht (maavalitsuses, omavalitsuste liidus, või kalanduspiirkonna administraatorina) ja temale delegeerida rannapüügi (ka väikekalatöötlemise ja kalasadamate haldamise) korraldamine ning nõustamine, sh. ka EKF-ile taotluste esitamise ja saadud toetuste elluviimise nõustamine. Omavalitsused peaksid tähtsustama rannikualade integreeritud arengut, kui ainsat tagatist rannakülade säilimisele. Nendele projektidele tuleb otsida finatseerimisallikaid (Leader?)	Tõuseb omavalitsuste osatähtsus kalanduse korraldamises Väinameres. Kalapüügi (kalanduse tervikuna) korraldamine muutub deentraliseeritumaks ja demokraatlikumaks. Väinamere kalapüük jälgib tunduvalt paremini FAO kohuseteadliku kalanduse koodeksis sätestatud printsiipe. <i>Paraneb kalapüügi korraldamine ja suureneb Väinamere regiooni kalanduse jätkusuutlikkus. Luuakse alus Väinamere rannakülade integreeritud arengu projektide käivitumiseks</i>
8 <i>Haigrud, hülged ja kormoranid. Nende arvukus on ületanud Väinamere taluvuse piiri, see tekitab olulist kahju kalavarudele. Kaluritele ei ole tasukohane uute</i>	Kormoranid ja hülged väga olulised kõigis maakondades, haigrud – Hiiu- maal ja Lääne- maal	Kohati on hülgekahjustused põhjustanud rannapüügi lõppemise, kuna püünised on pidevalt lõhutatud. Kormoranid mõjutavad Väinamere kalavaru tunduvalt rohkem kui kalurid – hinnanguliselt söövad kormoranid Väinameres aastas käesole-	Hülgekahjustuste kompensatsioonimehhanismide täpsustamine ja lihtsustamine. Saamata jäänud tulude kompenseerimine. Hülgekindlate püüniste (mõrdade) juurutamine EKF-i toetuste abil. Reaalselt toimiva kormoranide ohjamise riikliku programmi koostamine ja evitami-	Kalavarud ja (teatud ajanihkega) -saagid Väinameres suurenevad. Väheneb mõrdade kahjustamine (püügi- kõlbmatuks muutumine) ja võrku sattunud kala rikkumine hüljeste poolt. Räime kudemise taasintensiivistumisel Väinameres suurenevad uuesti nii mõrrapüük kui räimesaagid. Püük hak-

Probleem	Probleemi olulisus	Indikaator (arv, kirjeldus jne.)	Lahendused	Oodatav tulemus
<i>hülgekindlate püüniste soetamine</i>		val ajal üle 1 500 tonni kala (Eschbaum 2004)	ne. Hülgete hirmutamiseks nende sihtotstarbelise kütamise lubamine erilubade alusel	kab ühtlasemalt levima üle terve Väinamere. <i>Paraneb kalavarude seisund ja tõusevad kalasaagid Väinamerest – hinnanguliselt 300–500 tonni võrra aastas (kormoranide „saagi” arvelt). Suureneb rannaküla-de säilimise tõenäosus, mis on positiivne ka Väinamere Natura 2000 loodushoiuala eesmärkide tagamise seisukohast. Väheneb kormoranide mõju laidudele ja looduslikule mitmekesisusele. Väinamere kalapüük jälgib paremini FAO kohuseteadliku kalanduse koodeksis sätestatud printsiipe</i>
9 <i>Kalavarude madalseis ja kasvuperspektiivi puudumine. Väinameres pole rääim viimase 9 aasta jooksul kudemas käinud. Usaldusväärse kalapüügistatistika puudumine 1990-ndatel aastatel, osaliselt ka praegu</i>	Oluline kogu Väinameres ja pea kõikide kalaliikide suhtes, v.a. seni veel uustulnuk – hõbekoger	Tegelike kalasaakide suurus Väinameres on viimastel aastatel olnud väiksem kui 15% paljuaastasest keskmisest, rääime osas veelgi väiksem	Parendada järelevalvet kutselise ja harrastusliku kalapüügi üle. Ilmselt on vaja teostada põhjalikke uuringuid – EKF finantseerib uurimisprojekti: Väinamere rannikualade ökoloogiline inventuur, sh kalakoelmute seisundi hindamine. Suurendada varude rikastamiseks taastootmist liikide osas, kelle puhul on see perspektiivne (haug, merisiig, koha); vähendada kalade loodusliku suremust (kormoran, hüljes). Korraldada kahjustatud kalakoelmute taastamist, kus see on efektiivne, nt. Väinamerre suubuvates vooluveekogudes ja ka rannikumere väikelahtedes. Hakata rakedama kalurkonna püügi- piirkonna printsiipi kalapüügi kontrollimisel („naabrivalve”).	Juurutatakse efektiivsem ja põhjendatud püügikorralduse ja -reguleerimise süsteem (koos p. 8 mainitud lahendustega). Koostatakse ja evitatakse Väinameres kalade reproduktsioonitingimuste parandamise programm. <i>Suurenevad kalavarud ja kalasaagid Väinamerest. Väinamere kalapüük jälgib paremini FAO kohuseteadliku kalanduse koodeksis sätestatud printsiipe. Väinamere Natura 2000 loodushoiuala majandamise kava adekvaatsus ja selle elluviimise võimalused suurenevad</i>
10 <i>Mõrrapüügi madal selektiivsus</i>	Oluline kogu Väinameres, eriti praeguse	Mõrrad on valmistatud eelkõige ahvena ja räime püügiks, mistõttu	Käivitada mõrdade selektiivsuse tõstmiseks uurimisprojekt, nt. selektiiv-	Alamõdulise kala (haugi, säina, vimma siia jt. kalaliikide noorjarkude) kaaspüük

Probleem	Probleemi olulisus	Indikaator (arv, kirjeldus jne.)	Lahendused	Oodatav tulemus
	kalavarude maldaiseisu puhul	silmasuurused mõrrapärased ei saa olla suured. Alamõõduliste haugi, säina, vimma, siia jne. liikide kaaspüük on praegu välistatud	sustarindite mõrrapäraste installierimise võimaluste ja efektiivsuse selgitamiseks	väheneb, mille tagajärjel suurenevad kudekarjad ja kalavarude olukord Väinamerel paraneb. <i>Suurenevad kalavarud ja kalasaagid Väinamerest. Väinamere kalapüük jälgib paremini FAO kohuseteadliku kalanduse koodeksis sätestatud printsiipe</i>
11 <i>Rannakalurite organisatsiooni-desse ei ole senini suudetud kaasata enamiku Väinamere regiooni kalurid</i>	Oluline kõigis maakondades	Eesti Kalurite Liit praktiliselt ei koonda enam rannakalureid. On loodud uus rannakalurite ühendus: Eesti Kalapüüdjate Ühing	Eesti Kalapüüdjate Ühingu tugevnemisele kaasaaitamine nii ülevalt (riiklikud institutsioonid, omavalitsused) kui alt (kalurid). Koostöö tagamine Väinamerel piirnevate kalanduspiirkondade ja loodavate tegevusgruppide vahel. Ühingu tunnustamine Väinamere piirkonna rannakalurite esindajana kõikidel tasanditel. Aktiivne meedia, eriti piirkondliku meedia kasutamine Eesti Kalapüüdjate Ühingu poolt eesmärgiga muuta rannakalapüük atraktiivsemaks, sh. hõlmatakse ka väike-kalatöötlemine ning kalaturism. Ühing tähtsustab rannikualade integreeritud arengut kui ainsat tagatist rannikualade säilimisele. Rahastamisvõimaluste leidmine nendeks tegevusteks	Paraneb kalurite ühistegevus Väinamere regioonis, tõuseb rannakaluri prestiiž ja areneb (projektipõhiselt) integreeritud majandamise printsiipide kasutamine Väinamere rannikualade arengukavade koostamisel. <i>Väinamere kalapüük jälgib paremini FAO kohuseteadliku kalanduse koodeksis sätestatud printsiipe. Tõuseb rannakalurite osatähtsus kalapüügi korraldamise protsessis ja ka regiooni arengut käsitlevate strateegiate koostamises</i>
12 <i>Koolituses, täienduskoolituses ja täienduseõppes puudub järjepidevus ning ka süsteemilisus</i>	Oluline kõigis maakondades, kuigi kalurid seda ise ei rõhuta	Kalurite teadmised jätkusuutliku kalapüügi printsiipidest on kesised. Puuduvad teadmised väike-kalatöötlemisest, praktiliselt ka projektide taotlemisest ja juhtimisest	Rannakalurite täienduskoolituse süsteemi koostamine. Õppimisvõimaluste loomine, kaasates EKF-i toetusi, väike-kalatöötlemise ja projekti juhtimise suundadel. Koostatakse erialaseid käsiraamatuid ja rannakalanduse ning rannikualade integreeritud arengut käsitlevaid juhendamaterjale	Rannakalurid saavad oma täienduskoolituse riikliku kava. Rannakaluritel ja nende pereliikmetel on võimalik saada vajalik väljaõpe väike-kalatöötlemise käivitamiseks ning mitmesuguste projektide taotlemiseks ja teostamiseks. Olemas on vajalikud käsiraamatud ja juhendamaterjalid. <i>Kalurite ja nende pereliikmete kon-</i>

Probleem	Probleemi olulisus	Indikaator (arv, kirjeldus jne.)	Lahendused	Oodatav tulemus
				<i>kurentsivõime olelusvõitluses tõuseb, mis omakorda suurendab rannakülade säilimise tõenäosust</i>
13 Kalurite kõrge vanus ja järelkasvu vähesus	Väga oluline kõigis maakondades	Rannakalureid kalapüügistaažiga üle 20 aasta on: Saaremaal 47 %, Hiiumaal 45%, Läänemaal 54%, staažiga alla 5 aasta: Saaremaal 10%, Hiiumaal 0%, Läänemaal 4%	Rannakaluri tööd tuleb rohkem väärtustada meedias ja ka omavalitsuste tasandil. Eestis tuleb käivitada kalatoidu kui tervisliku toidu propageerimine. Soovitav on luua soodsad võimalused ja toetada noortele mõeldud kalandusalaseid huviringe ning õpet, eriti Väinamere reegiooni koolides. Viia sisse toetus (stardiraha) noorkalurile. Eesti Kalapüüdjate Ühing võiks hakata korraldama kalurite kutsevõistlusi ja kokkutulekuid	Kalurite vanuseline struktuur muutub normaalsemaks, keskmine vanus langeb 40–50 aastani. Toimib põlvkondade vaheline järjepidevus ja kalurikogemuste edastamine järeltulijatele (isalt pojale). <i>Rannakülade ellujäämine muutub tõenäolisemaks, tõuseb rannakalurite kutse-eetika (suureneb vastutustunne järeltulijate ees)</i>

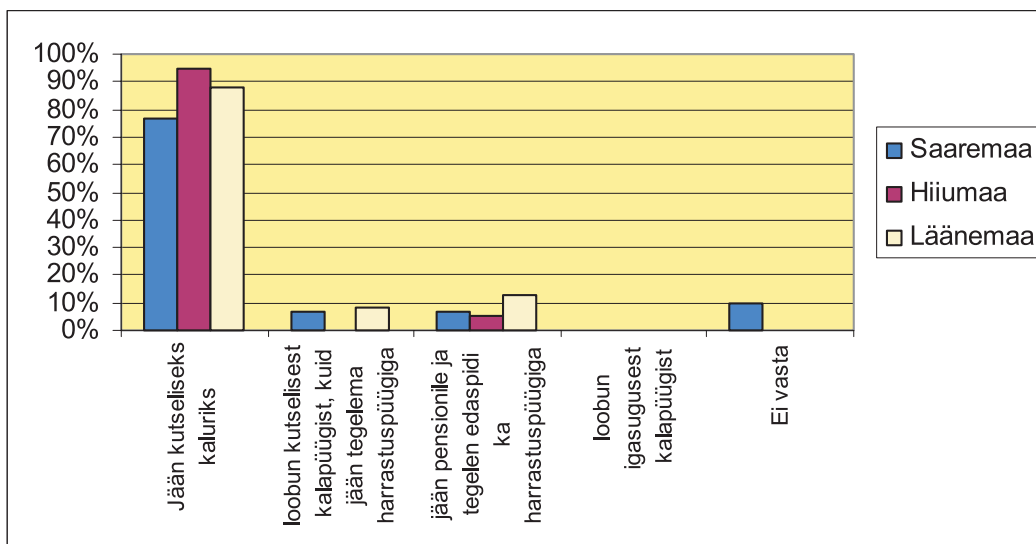
### Kutseliste kalurite tulevikuperspektiivid

Vaatamata sellele et rannakalurid on Väinamere regioonis viimasel kümnendil puutunud kokku väga suurte raskustega oma kutsetegevuse jätkamisel ja nende sissetulekud kalapüügist on kukkunud märgatavalt (eelkõige saakide vähenemise tõttu), ei ole valdav enamik neist kalapüügist loobunud. Ka tulevikus ei ole see küsitluse andmetel enamikul rannakaluritel kavas: Saaremaal tahab seda tegevust jätkata 77 %, Hiiumaal 94 % ja Läänemaal 88 % kaluritest. Tegemist on aastasadadega kinnitunud elulaadiga rannakülades (joonis 4.3). Traditsiooniliselt on Väinamere piirkonna kalurkonnale ka omane see, et nende kogu aastane sissetulek ei tule kalapüügist. Isegi endise NSV Liidu ajal asetleidnud kalurikolhooside arengubuumi ajal töötas valdav osa Väinamere kaluritest teatud aja (eriti talvel) ka muudel tööaladel (metsanduses, kalatöötlemises jne.). Nii oli see ka Eesti esimese iseseisvusperioodi ajal.

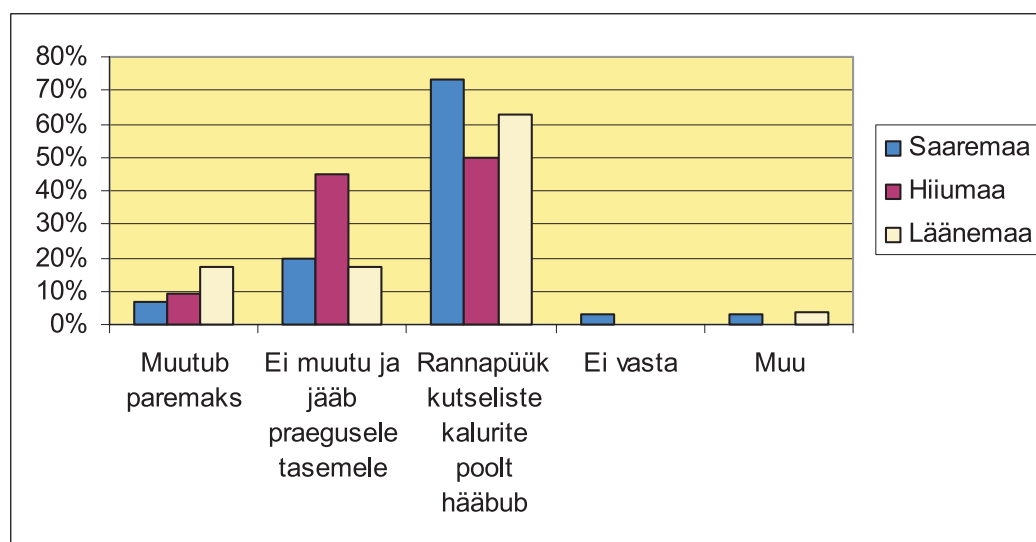
Samas arvas ligikaudu 75 % küsitletutest praegustest Väinameres kutselise kaluri õigustes kalastavatest kaluritest, et kutseline kalapüük Väinameres hähtub täielikult (joonis 4.4).

Eesti Maaülikooli uuringus (K. Kangur 2006) on toodud andmed rannakalurite arvu dünaamikast aastatel 1996–2005 (joonis 4.4). Selgub, et see vähenes kuni aastani 2001 ja edasi hoopiski tõusis. Hiiumaal näiteks oli see tõus joonise 4.5 järgi ligi kahekordne.

Käesoleva projekti täitjate arvates on siin tõenäoliselt põhjuseks nn. kolme-võrgu-püüdjate staatuse kaotamine, misjärel paljud endised kolme võrguga püüdjad registreerusid ümber kutselisteks kaluriteks. Seda väidet kinnitab fakt, et käesoleva uuringu käigus saadud andmetel oli kõigis kolmes maakonnas üle poolte vastanud kutseliste kalurite sissetulek kalapüügist alla 10 % nende kogusissetulekust ehk iga teine praegune kutseline kalur



Joonis 4.3. Kalurite tulevikukavad küsitluse andmetel

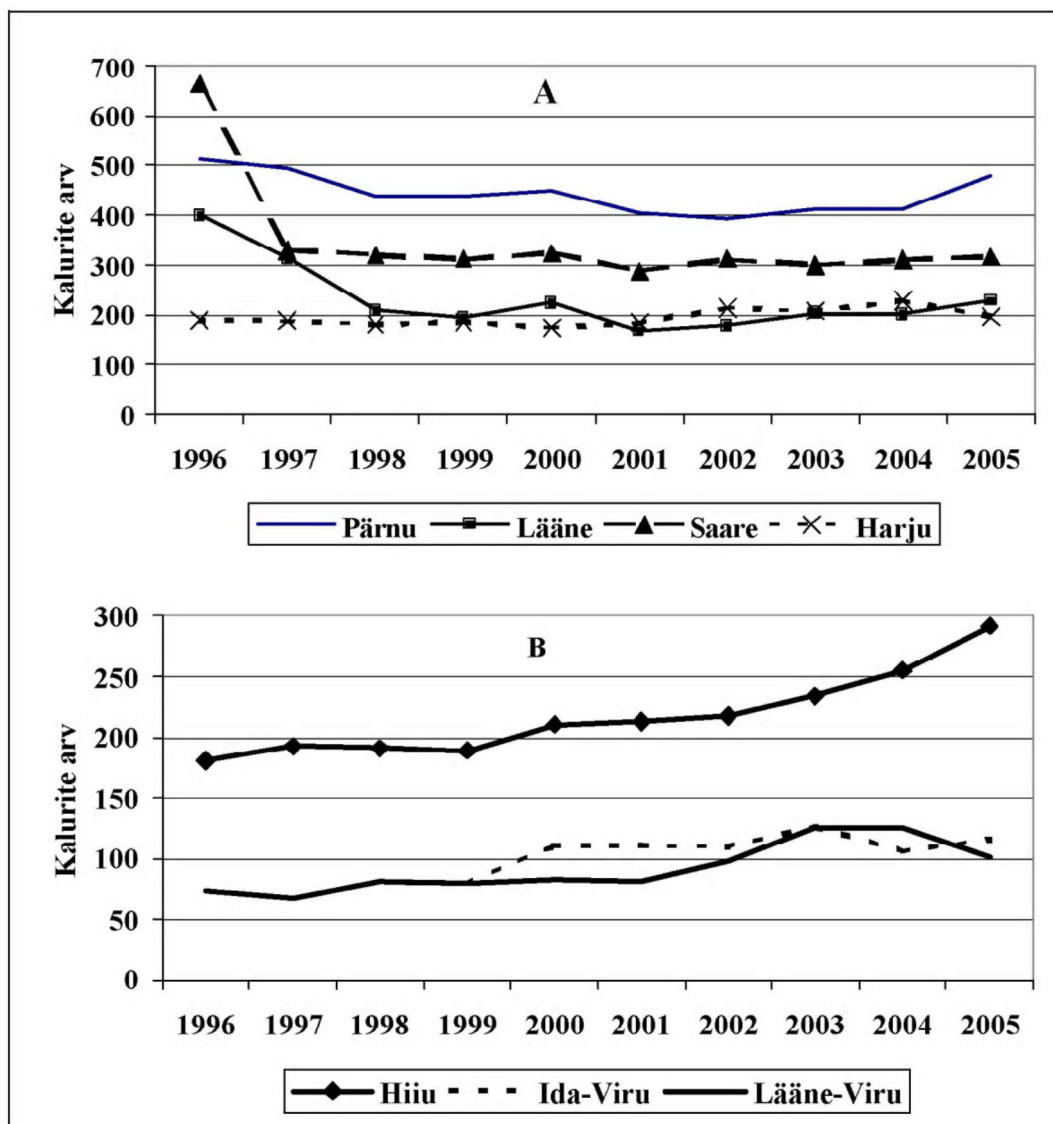


Joonis 4.4. Kalurite arvamus rannapüügi olukorra muutumisest järgneva 3–5 aasta jooksul

on tegelikult nn. kodutarbekalur (tabel 4.2). Sellega võib seletada ka ülalpool märgitud küsitletud kalurite ülimalt pessimistlikku üldhinnangut rannapüügi säilimisele Väinameres – poolharrastuslikul kaluril ei pruugi olla selget tulevikuplaani. On tähelepanuväärne, et tabelis 4.2 toodud nende kutseliste kalurite osak, kes kalapüügist saavad üle 30 % oma kogutulust, langeb suhteliselt hästi kokku joonisel 4.4 toodud kalurite osakuga (Hiiumaa puhul küll mitte sedavõrd tugevalt), kes usuvad rannapüügi olukorra paranemist või vähemalt praegusel tasemel jätkumist.

Arvestades suure osa kutseliste kalurite praegust vanust (pensioniealised) ja uute kalurite üpris vähest lisandumist, on tõenäoline, et lähima 5–10 aasta jooksul väheneb aktiivselt tegevate kutseliste rannakalurite arv Väinamere piirkonnas praegusega võrreldes igal juhul 20–30 % võrra.

Praegune 10 võrguloa nõue selleks, et saada kutselise kaluri õiguslikku staatust, ei arvesta seda, et paljudel juhtudel ei tekita 10 võrguloa ostmine selle ostjale mingit rahalist prob-



Joonis 4.5. Registreeritud kutseliste kalurite arvu dünaamika 1996–2005 (K. Kangur 2006)

Tabel 4.2. Kalapüügist saadava sissetuleku osakaal kutseliste kalurite kogusissetulekust

	Saaremaa	Hiiumaa	Läänemaa
Alla 10%	53%	56%	59%
10–30%	20%	18%	21%
30–50%	20%	9%	8%
50–75%	0%	4%	4%
75–90%	0%	0%	0%
üle 90%	0%	4%	4%
Ei vastanud	7%	9%	4%

leemi. Samas käib suur osa neist 10 võrguloa omanikest aastas püügil tegelikult vaid mõne korra ehk tegemist on ikkagi harrastuskalastajaga. Sellise püügikorralduse problemaatilisust rõhutasid nii kalurite maakondlikel aastakoosolekutel kui ka töörühmades osalevad kutselised kalurid. Teisalt võib rannakülades elavatel pensionäridest kutselistel kaluritel, kes püüavad praktiliselt oma pere tarbeks (edaspidi kodutarbekalur) see 10 võrgu püügi- loa ostmine olla finantsiliselt ka raske. Eraldi tuleks siinkohal rõhutada võimalust, et pen-

sionär, kes ei suuda (ei pea vajalikuks) osta luba kümnele võrgule, hakkab oma püügiõigust edasi müüma. Ostja ei pruugi aga olla sugugi mitte teine kutseline kalur, isegi mitte rannaküla elanik. Sel juhul läheb püügiõigus Väinamere piirkonna arengu seisukohast realselt kaotsi. Seda tuleks aga kindlasti vältida.

Käesoleva projekti täitjate arvates tuleb Väinameres, tegelikult ka mujal Eestis, kutselise kalapüügiga seonduvate probleemide paremaks lahendamiseks soovitada Soome kogemustele toetudes ka Eestis lugeda, et täieõiguslikuks kutseliseks kaluriks on vaid see, kes vähemalt

30 % oma aastasissetulekust saab kalapüügist, ja kalurid, kelle kalapüügist saadava sissetuleku osa moodustab 10–30 % nende aastasissetulekust, oleksid poolkutselised kalurid. Ülejäänud kutseliste kalurite puhul oleks tegemist kodutarbekaluritega. Vastavalt tuleks eristada ka nendele antavat (jaotatavat) püügiõigust. Siis oleks praeguse seisuga Väinameres kalastavaid täieõiguslikke kutselisi kalureid (edaspidi: kutselised kalurid) ligikaudu järgmiselt: Saaremaal 20, Hiiumaal 40 ja Läänemaal 12; poolkutselisi kalureid: Saaremaal 20, Hiiumaal 40 ja Läänemaal 15; kodutarbekalureid: Saaremaal 40, Hiiumaal 140 ja Läänemaal 43.

Projekti raames tehtud küsitlus ei sisaldanud küsimust kalurite sissetulekute ja kalapüügile tehtavate kulutuste absoluutväärtuste kohta, kuna eelnevalt on neid andmeid juba mitme uuringu käigus kogutud. Peipsil AS-i Hansa Uuringud tehtud uuringute andmetel on kulutused kalapüügile (põhimõtteliselt samuti rannapüük) aastas aktiivselt (s.o täiskoor-musega) tegutseva kutselise kaluri puhul 45 000–50 000 krooni, millest muutuvkulud moodustavad 70 % ehk 32 000–35 000 krooni (Hansa Uuringud 2005). Loogiliselt lähtudes on muutuvkulud proportsionaalsed püügil oldud ajaga ja sõltuvad kasutada olnud püünistest, ei sõltu kuigivõrd aga sellest, kus konkreetselt püük toimub. Kuna valdav osa praegu ja ka tulevikus Väinameres püüdvatest kutselistest kaluritest ei tegele ainult kalapüügiga, siis hinnanguliselt võiksid Väinameres täieõiguslike kutseliste kalurite aastakulud kalapüügile moodustada keskmiselt ligikaudu 25 000–30 000 krooni ning poolkutselistel kaluritel 10 000–12 000 krooni. Võttes aluseks Eesti kalanduse strateegia lisa 3 toodud kala keskmisi kokkuostuhindu (tabel 4.3) ja suurendades neid hinnanguliselt 30 % (2007. aasta tegelikke hindu arvestades), jõuti käesoleva projekti kutseliste kalurite töörühmades seisukohale, et täieõigusliku kutselise kaluri kohta kalapüügist saadav tulu peaks Eesti krooni praeguse ostujõu juures olema keskmiselt vähemalt 60 000–70 000 krooni ja poolkutselisel kaluril 25 000–30 000 krooni. Teisisõnu, 2007. aasta kala esmakokkuostuhindade ja saakide struktuuri juures peaks kalasaak kutselise kaluri kohta olema 15–20 tonni aastas, millest umbes 60 % oleks räimesaak. Poolkutseliste kalurite saagid peaksid olema 3–5 tonni aastas, millest räim moodustaks kuni 20 %. Kodutarbekaluritele, kes reeglina ei püüa tulu saamiseks, vaid oma pere (ja tuttavate) tarbeks, ei ole kalasaagi maksumusel erilist tähtsust. Nende aastasaagiks võib arvestada praeguse varude madalseisu juures kuni mõnisa-da kilogrammi iga püüdja kohta, kalasaakide paranemisel (kalavarude taastumisel) aga võib see näit olla ka kuni tonn või enamgi.

Ülaltoodule tuginedes koostati alljärgnevad kolm Väinamere kutselise kalapüügi arengu-stsenaariumi, kusjuures lähtuti eeldusest, et kalasaagid (ka kalavarud) kõiguvad aastati ja seetõttu võetakse aluseks keskmine aastasaak 5 järjestikuse aasta jooksul. Rõhutame, et stsenaariumides toodud ettepanekud on siiski soovituslikud ja konkreetsed ettepanekud ühe või teise objekti (ja tegevuse) rahastamiseks EKF-ist teevad ikkagi kalanduspiirkondades selleks moodustatavad tegevusgrupid (Saaremaal ja Läänemaal 5 valla ja Hiiumaal 3 valla peale, vähemalt), kes hakkavad tegutsema MTÜ-dena. See mööndus kehtib eriti moderni-seerimiseks soovitatavate kalasadamate ja -lossimiskohtade kohta.

**Tabel 4.3.** Keskmised kokkuostuhinnad 2005. aastal (tuh. kr)  
(EESTI KALANDUSE STRATEEGIA 2007–2013. LISA 3)

Kalaliik	Hind kr/kg	Ranna- meres	Avamere püük	Kokku	Peipsi ja Lämmi- järv	Kokku siseveed	Kõik kokku
räim	1,796	10775,6	28912,9	39688,5			39688,5
kilu	1,572	106,4	86801,8	86908,3			86908,3
tursk	21,891	33,6	12851,8	12885,4			12885,4
lest	4,654	1875,4		1875,4			1875,4
löhe	29,209	224,4		224,4		0,2	224,6
meriforell	31,801	360,7		360,7			360,7
angerjas	102,801	919,4		919,4	12,8	1975,4	2894,7
siig	17.297/7.068	331,7		331,7	10,3	11,1	342,7
vimb	3,301	133,5		133,5			133,5
latikas	5,896	43,7		43,7	1934,8	2472,4	2516,1
koha	31,569	2161,4		2161,4	21244,9	22473,7	24635,1
haug	13,784	319,3		319,3	885,1	1738,9	2058,2
ahven	26,005	17914,3		17914,3	9734,6	10370,7	28285,0
tint	2,573	522,1		522,1			522,1
peipsi tint	2,787				471,2	471,2	471,2
särg,nurg	3,365	286,8		286,8	778,2	909,7	1196,5
emakala	1,000	0,2		0,2		0,0	0,2
säinas	4,702	34,4		34,4	2,5	6,5	40,9
tuulehaug	3,350	521,6		521,6			521,6
luts	6,308	4,9		4,9	105,2	124,5	129,4
silm	24,423	18,4		18,4		1513,8	1532,2
muud	1,299	74,3		74,3	3,9	260,8	335,1
<b>Kokku</b>		36662,1	128566,5	165228,6	35183,4	42328,8	207557,4

### Pessimistlik stsenaarium

Kalavarud Väinameres jäävad praegusele äärmiselt madalale tasemele või tõusevad vähemärgatavalt – keskmine aastasaak jääb alla 400–500 tonni, sealjuures nn. kõige hinnalisemaid liike (ahven, koha, angerjas) püütakse aastas kokku kuni 100–120 tonni. Teisisõnu: Väinamere keskmiste aasta kalasaakide koguväärtus jääb 2,7–3,2 miljoni krooni piiresse.

Kutseline kalapüük praegusel „kiratseval” tasemel jätkub veel mõned aastad, mille järel kutseliste kalurite arv hakkab kiirelt hääbuma. Kalapüük Väinameres muutub oma olemuselt pooleldi harrastuslikuks. Selline oli küsitluse andmeil suurema osa praeguste Väinameres kutselise kaluri õigustes kalastavate kalurite arvamus (joonis 4. 4, vt. ka joonisele järgnevat arutlust). Hinnanguliselt jääks siis Väinamerre püüdma 20–30 kutselist kalurit ja samapalju poolkutselisi kalureid.

Ülejäänud praegustest kutselistest kaluritest (umbes 300) peaksid taanduma kodutarbekaluriteks, kel on aga õigus püüda piiratud arvu kutseliste püünistega. Seejuures peaksid selle grupi moodustama valdavalt rannakülade ja saarte põliselanikud, kes traditsiooniliselt on kalapüügiga tegelenud. Neid tuleb kindlasti eelistada mujalt tulnutele. Kalapüügi reguleerimisel tuleks arvestada, et kodutarbekalurite aastasaagid Väinameres jääksid kokku alla

40–50 tonni (v.a. räim, keda nad püüavad valdavalt siiski juhuslikult).

Sel juhul ei ole mõtet käivitada ka mingeid muutusi kalapüügi korraldamises (väide ei puuduta kalapüügi reguleerimist). Ka kalasadamate ja -lossimiskohtade renoveerimismeetmeid (sh. moderniseerimist) on vaja rakendada vaid juhtudel, mis on põhjendatud eelõige muid prioriteete arvestades, s.t mere-kalaturismi huvisid silmas pidades. Kala väike-töötlemisvõimaluste rajamise järele jääb vajadus vaid võib-olla ühesainsas sadamas igas maakonnas: need võiksid olla Hiiu maal – Suursadam, Saaremaal – Orissaare ja Läänemaal – Topu. Antud juhul ei teki ka nõudlust täiendava tööjõu järele kalasaakide väärimiseks muudes rannapiirkondades (eelnimetatud sadamate lähialad välja arvatud).

Selle tagajärjel jääb tööhõive suures osas Väinamere-äärsetes rannakülades praegusele tasemele või isegi langeb. Kohalik tööjõunõudlus jääb jätkuvalt liiga väikeseks selleks, et tagada praeguste sealsetele leibkondadele normaalset äraelamist. Üha rohkem rannakülade elanikke on sunnitud täiskohaga tööd otsima kodust kaugel, mis võõrandab eriti noored täielikult rannaküladest. Täiskohaga mujal töötav inimene ei saa olla aga ka aktiivselt tegutsev kutseline kalur. Eelkõige puudutab viimane väide mõrrapüüki.

Tagajärjena kaovad ajapikku püsielanikud suure tõenäosusega paljudest Väinamere regiooni rannaküladest, mistõttu kaob neil aladel ka arvestataval tasemel põllumajandus – neis võivad jääda peamiselt vaid mõned elatus- ja turismitalud. Eesti rahvuskultuuri ja rahvusliku elulaadi ühe lahutamatu osa – rannakülade eksistents Väinamere ääres muutub paljudes kohtades küsitavaks. Ka märgatavalt arenev mere- ja kalaturism võimaldavad siiski vaid väheste rannakülade mingil arvestataval tasemel ellujäämist.

Sellega kaasneb teatud ajafaasiga ka paljudes kohtades Väinamere-äärsetele randadele iseloomulike rannaniitude kadumine, s.t Natura 2000 praegu sätestatud eesmärgid ei ole täies ulatuses täidetavad.

*Väinamere kalanduse jätkusuutlikust arengukavast rääkimine muutub faktiliselt mõttetuks.*

## **Keskmine stsenaarium**

Kalavarud Väinameres paranevad märgatavalt, kuid ei tõuse siiski 1970–1980-ndate taseme lähedale. Keskmine aastasaak viie järjestikuse aasta jooksul jääb 800–1 200 tonni piiresse, s.h on keskmine räimesaak 500–700 tonni aastas. Sel juhul oleks Väinamere kalasaakide aastakeskmiseks minimaalseks rahaliseks väärtuseks ligikaudu 5 000 000–6 000 000 krooni.

Lähtudes ülatoodud kaalutlustest kutselise ja poolkutselise kaluri sissetulekute kohta (vastavalt 60 000–70 000 ja 25 000–30 000 krooni), võiksid hinnanguliselt jääda Väinamerre püüdma 50–60 kutselist kalurit ja 60–70 poolkutselist kalurit. Ehk tegelikult jääksid kutseliste ja poolkutseliste kaluritena Väinameres kala püüdma praktiliselt kõik need praegused kutselised kalurid, kelle aastasissetulekust vähemalt 10 % tuleb kalapüügist.

Ülejäänud praegustest kutselistest kaluritest (umbes 220–230) oleksid kodutarbekalurid (kui nad kalapüüki üldsegi ei lõpeta), kel on õigus püüda piiratud arvu kutseliste püünistega. Seejuures tuleks siin kaaluda ikkagi teatud määral rannakülade ja saarte püsielanike eelistamist mujalt tulnutele. Kalapüügi reguleerimisel tuleks arvestada, et kõigi kodutarbekalurite aastasaagid (ka nendel, kes juba praegu sellega Väinamerel tegelevad) jääksid selle stsenaariumi teostumisel alla 60–80 tonni, v.a. räim.

Selle stsenaariumi rakendumisel tuleks käivitada kõigi tabelis 4.1 loetletud probleemide lahenduskavad, sh. ka need, mis puudutavad kalasadamate ja -lossimiskohtade renoveeri-

mist ning väike-kalatöötlemist. Väike-kalatöötlemise võimalustega sadamate arv võiks tõusta. Näiteks võib selleks soovitada järgmisi sadamaid: Saaremaal – Triigi (Mujaste), Orissaare, Lalli (Kallaste); Hiiumaal – Suursadam, Salinõmme, Tärkma ja Läänemaal – Virtsu, Topu, Hara (Riguldi).

Tulemusena muutuks kalapüük Väinameres jätkusuutlikumaks ja keskkonnasõbralikumaks, praegusega võrreldes suureneksid tööhõive kalanduses ja kaluriperede sissetulekud kalandusest tervikuna (arvestades ka kalasaakide väärindamist kohapeal) ning resultaatina peatuks või vähemalt aeglustuks rannakülade tühjenemine.

Pikemaajalises perspektiivis Säiliks rannakülade omapärane elulaad ja seal aastasadade jooksul väljakujunenud ajaloolis-kultuurilised ning looduslikud väärtused. Väinamere ja piirnevate rannikualade Natura 2000 objektide eesmärgid saaksid eeldused olla täidetavad.

## **Optimistlik stsenaarium**

Optimistliku stsenaariumi eelduseks on kalavarude seisundi märgatav paranemine Väinameres nende praeguse tasemega võrreldes. Kala aastasaagid tõusevad 50–60 %-ni palju-aastasest keskmisest ehk 1 700–2 200 tonnini aastas, sh. räimesaagid kuni 1 300–1 800 tonnini. See on võimalik siis, kui räime kudumine Väinameres taastub praktiliselt täiel määral ja praegusega võrreldes asetatakse püügile palju rohkem mõrdu (sh. ka kastmõrdu). Väinamere kalasaakide aastakeskmiseks minimaalseks rahaliseks väärtuseks oleks sel juhul ligikaudu 7 000 000–8 000 000 krooni (praegustes hindades).

Aastaks 2013 võib selle stsenaariumi järgselt prognoosida aktiivselt tegutsevate rannakalurite arvuks kokku Väinameres 170–200, neist omakorda 80–90 võiksid olla täieõiguslikud kutselised kalurid (kelle aastatulust laekub kalapüügist üle 30 %) ja 90–110 poolkutselised kalurid. Ehk tegelikult toimuks aktiivselt kala püüdvate kalurite arvu suurenemine ligikaudu kolmandiku võrra, võrreldes praeguse olukorraga.

Praegustest kutselistest kaluritest 150–200 jätkaksid kodutarbekaluritena. Viimaseid võib ka juurde tekkida, hinnanguliselt umbes 50–70. Ka selle stsenaariumi rakendumisel tuleks ikkagi kaaluda rannakülade ja saarte püsielanike teatud määral eelistamist mujalt tulnutele. Kalapüügi reguleerimisel tuleks arvestada, et kõigi kodutarbekalurite (ka nende, kes juba praegu sellega Väinamerel tegelevad) aastasaagid jääksid selle stsenaariumi teostumisel alla 80–100 tonni, v.a. räim.

Nagu keskmise, tuleks ka optimistliku stsenaariumi rakendumisel käivitada kõigi tabelis 4.1 loetletud probleemide lahenduskavad, eriti need, mis puudutavad kalasadamate ja lossimiskohtade renoveerimist ning väike-kalatöötlemist. Väike-kalatöötlemise võimalustega sadamate arv võiks tõusta. Näiteks võib soovitada järgmisi sadamaid: Saaremaal – Triigi (Mujaste), Orissaare, Lalli (Kallaste) ja üks sadam Muhu lõunarannikul; Hiiumaal – Suursadam, Salinõmme, Tärkma ning Läänemaal – Virtsu, Puise, Topu, Hara (Riguldi).

Tulemusena muutuks kalapüük Väinameres veelgi jätkusuutlikumaks ja ka keskkonnasõbralikumaks. Praegusega võrreldes suureneksid märgatavalt kutseliste (vähemal määral ka poolkutseliste) kalurite leibkondade sissetulekud kalandusest tervikuna (kalasaakidest märgatav osa väärindatakse kohapeal) ja resultaatina peatuks suure tõenäosusega rannakülade tühjenemine.

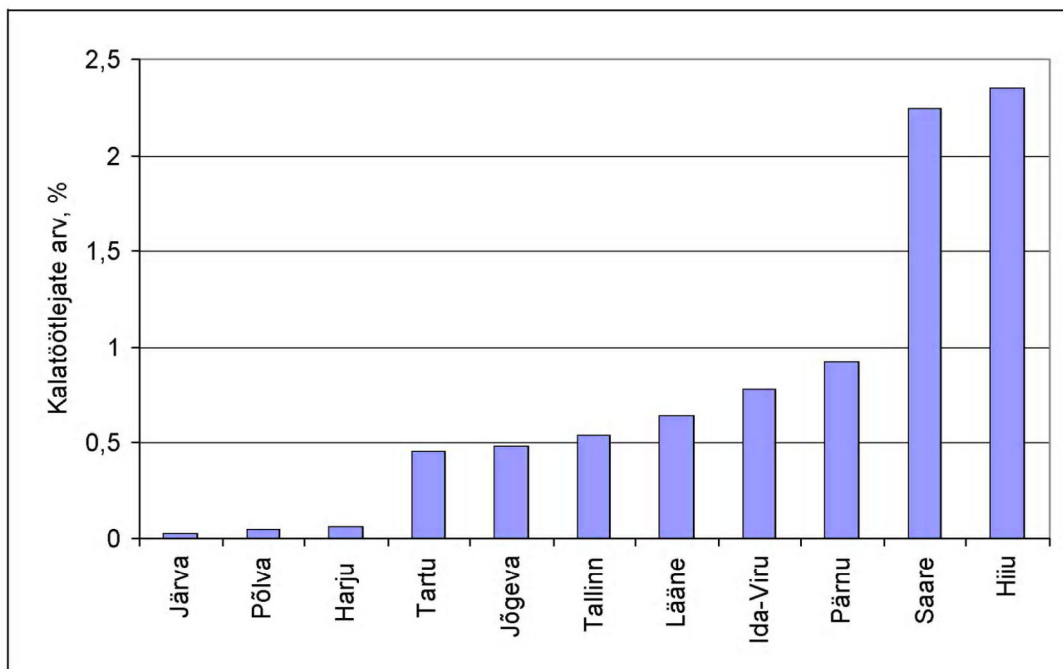
Säiliks rannakülade omapärane elulaad ja seal aastasadade jooksul väljakujunenud ajaloolis-kultuurilised ning looduslikud väärtused. Väinamere ja piirnevate rannikualade Natura 2000 objektide majandamise eesmärgid oleksid täidetavad.

## 5.

### KALATÖÖTLEMISE JA -KAUBANDUSE ARENGUVÕIMALUSTE SELGITAMINE (B)

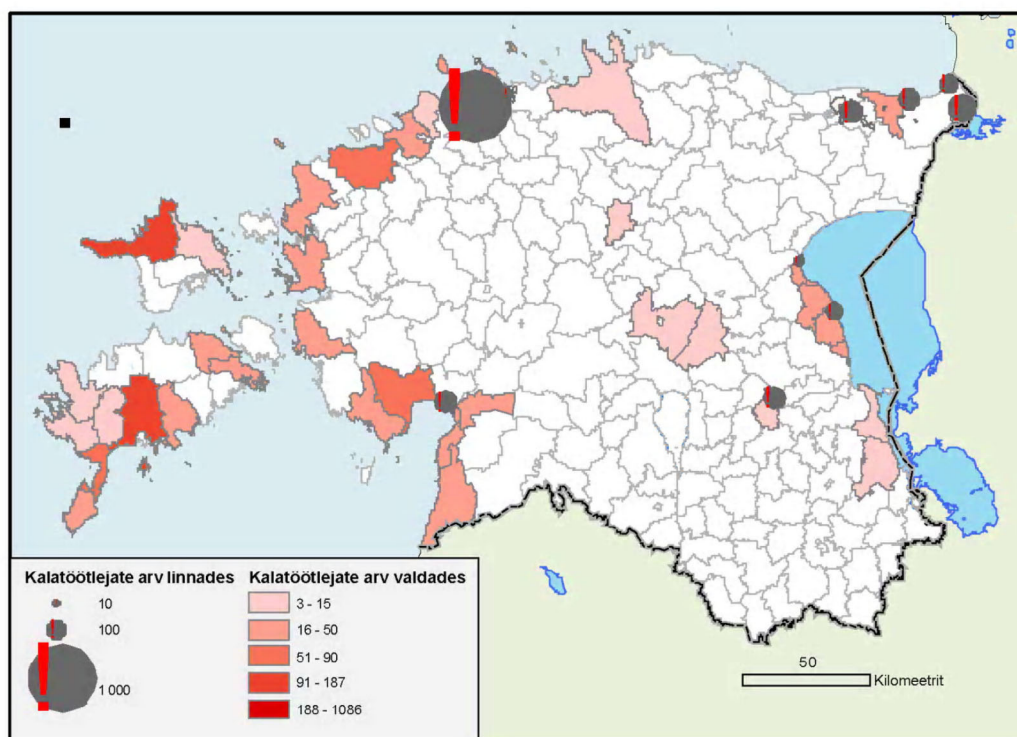
Kalatöötlemine on kalapüügi kõrval olnud läbi aegade teiseks tähtsamaks tööhõive pakujaks Väinamere piirkonna rannakülade elanikele. Endise NSV Liidu ajal töötasid kalurikolhooside suured kalatöötlemiskompleksid Väinamere ääres Saaremaal – Seaninas (Muhus) ja Kõrkveres (praegu Põide vald) ja Läänemaal – Virtsus, Haapsalus ning Dirhamis. Hiiumaal oli suur kalatöötlemiskompleks – küll mitte Väinameriga piirnevas – Kõrgessaare vallas, kuid seal töötasid ka paljud Pühalepa, Käina ja Emmaste valla elanikud. Ka Saaremaa Väinamere-äärsetest valdadest käidi tööl mujal Saaremaal asetsenud kalatööstustes. Kuna kalurikolhoosid püüdsid ka ise kala, polnud kalatööstustel probleeme toormega. Peamiselt toodeti kalakonserve ja -preserve, aga ka suitsukala ning vähemal määral kulinaarseid kalatooteid. Samuti polnud mingeid märkimisväärsed probleeme toodangu turustamisega.

Eesti taasiseseisvumise järel läksid kalatööstused eravaldusse ja suutmata uutes turuoludes toime tulla, hakkasid üksteise järel oma tegevust lõpetama, sageli pankrotistudes. Eel-



**Joonis 5.1.** Kalatöötlemises hõivatud töötajate osakaal maakondade tööealises elanikkonnas\*  
(K. Kangur, 2006)

\* seoses Kõrgessaare Kalatööstuse sulgemisega on Hiiumaal praeguse seisuga kalatöötlemises hõivatud töötajate arv järsult vähenenud ja kõigub 10–15 piires.



**Joonis 5.2.** Kalatöötlemises hõivatud töötajate arv valdades 2005. a. (K. Kangur 2006)

nimetatud suurtest kalatöötlemisettevõtetest töötab tänapäeval mingil määral vaid Virtsu (praegune omanik AS Maseko) kalatööstus, kuid sissetoodud tööjõuga. Hiiumaale tervikuna oli ränk löök Kõrgessaare kalatööstuse lõplik sulgemine 2006. a. Samasugune oli paljude kalatöötlemisettevõtete saatus Eestis tervikuna. Kui 1980-ndate lõpus oli neis tööl üle 13 000 inimese, siis 2004. a. oli see arv langenud 2 500-ni, kuid tõusis 2005. a. uuesti 3 000-ni. Aastaks 2010 on prognoositud töötajate arvu kerget tõusu (K. Kangur 2006). Kalatöötlemisega hõivatud inimeste osakaal maakondade kogu tööhõives oli Eesti Maaülikooli uuringu andmeil 2005. a. nii Saaremaal kui ka Hiiumaal üle 2 %, Läänemaal üle 0,5 % (joonis 5.1) ja töötajate arv valdade kaupa 2005. a. on sama uuringu andmeil antud joonisel 5.2 (K. Kangur 2006). Siinkohal tuleb meelde, et 2005. a. Kõrgessaare kalatööstus veel töötas ja seetõttu on eelnimetatud näitaja Hiiumaal praeguseks järsult kukkunud.

Tegelikult töötavaid kalatöötlemisettevõtteid, kus on tööga hõivatud ka kohalikud elanikud, on praegu Väinamere piirkonnas vaid Suursadamas ja Haapsalus. Sealjuures on Suursadama kalatööstus (keskmiselt 12 töötajat) suhteliselt uus ja kaasaegsel tehnilisel tasemel, kuid töötab valdavalt importkalal ja ka toodang suure osas eksporditakse. Omanik ei ole siiski kaotanud huvi kohaliku toorme ja turu vastu ning siin on arenguruumi. Haapsalus (Osühing Morobell) piirdub kala töötlemine külmutamisega.

Väinamere rannakülade säilimise ja edasise arengu seisukohast on aga esmatähtis just väikekalatöötlemise (pere-kalatöötlemise) juurutamine kohapeal. On kindel, et Väinamere regiooni kalandussektori kui piirkonna ühe traditsioonilise majandustegevuse jätkusuutlik areng on seda tõenäolisem, mida komplekssemalt kogu sektor sellesse kaasatud on. Seega tuleb kalatöötlemise arendamist (eelkõige just väikekalatöötlemise tasandil) vaadata koos kalapüügi, kalasadamate ja kalaturismi arenguga.

Nagu tabelis 1.1 toodud, siis huvitatute vähesuse tõttu kalatöötlemise töörühma käesoleva projekti raames ei moodustatud. Tabel 5.1 on koostatud projekti täitjate poolt, toetudes

nendes olemasolevates vähestes kalatöötlemisettevõtetes toimunud kohtumistel saadud andmetele ja teistes (eelkõige kutseliste kalurite) töörühmades selleteemaliste arutelude tulemusena.

**Tabel 5.1.** Probleemid ja nende lahendused kalatöötlemises

Probleem	Probleemi olulisus	Indikaator (arv, kirjeldus jne.)	Lahendused	Oodatav tulemus
1 <i>Oluline Hiiu- maal ja Läänemaal, suhteliselt oluline Saaremaal</i>	Suurte kalatööstuste kadumine	Läänemaal pole praegu ühtegi kalatöötlemisettevõtet (v.a. külmutamine), mis kasutaks kohalikku tööjõudu, Hiiumaal on 1, kuid töötab peamiselt importkalaga, Saaremaal 1 suurettevõte, mis töötab peamiselt importkalaga. Väiksemad ettevõtted töötlevad ka kohalikku kala, kuid ei asu Väinamere piirkonnas	Oleks vaja maavalitsuste ja valdade poolset toetust (teatud soodustusi, näiteks maakasutuse osas) väikestele ja keskmistele kalatööstustele. Maakondades tuleks kohalikus meedias käivitada kalatoitude tutvustamise ja tähtsustamise kampaania. Aktiviseerida kalatoodete reklaami. Abifinantseerimise taotlemine (EKF-ist, muudest fondidest)	Uute keskmise suurusega (10–20 töötajat) kalatöötlemisettevõtete tekkimine mõnes Väinamere piirkonna asumis muutub tõenäolisemaks. <i>Kohapealne (kaluriperede) tööhõive rannakülades tõuseb, Väinamerest püütud kala väärindatakse enne vahendajatele müümist. Rannakülade tühjenemise oht väheneb.</i>
2 <i>Väike(pere)-kalatöötlemise praktiline puudumine</i>	Väga oluline Hiiumaal, Läänemaal, ja Saaremaal	On olnud mitteregulaarselt kala suitsutamist jm. kalatoitude valmistamist mõnes turismitalus. Tehnilised võimalused puuduvad ja õigusregulatsioon) ei arvesta väike-kalatöötlemise isärasusi.	Tuleb riiklikul tasandil välja töötada pädev õigusregulatsioon (lihtsustatud nõuded) kalatöötlemiseks väikestes kogustes. MTÜ-de (KÜ-de) moodustamine valdade osalusega, taotlemine EKF-ist finantseerimist väike-kalatöötlemise rajamiseks kalasadamates (vt. peatükk 4, tabel 4.1) minimaalselt võimaliku omafinantseerimisega.	Igas maakonnas rajatakse 2–3-s (kindlasti vähemalt ühes) kalasadamas väikekalatöötlemiseks vajalikud ruumid ja sisustakse need seadmetega, mis tagavad kehtivate normdokumentide täitmise. Kala ja kalatoodete kättesaadavus kohapeal suureneb, sh. ka turistidele, mis tõstab rannakülade atraktiivsust. <i>Kaluriperede tööhõive kalandussektoris ja sissetulekud püütud kala eest suurenevad. Väinamere kalandus muutub jätkusuutlikumaks, rannakülade tühjenemise oht väheneb</i>
3 <i>Teadmiste ja kogemuste puudumine väike-kalatöötlemisest</i>	Väga oluline Hiiumaal, Läänemaal, ja Saaremaal	Väike-kalatöötlemine on praktiliselt tundmatu tegevus kaluriperede jaoks, kus sellega ei ole tegeletud	Õppekursuste organiseerimine ja täienduskoolituse süsteemi loomine (arvestades ka muude kalanduspiirkondade vajadusi). EKF-i rahastamise taotlemine koolituseks. Vastavate juhendmaterjalide koostamine. Kutsestandardi – väikekalatöötleja II koostamine.	Käesoleva tabeli p. 2 märgitud väike-kalatööstused kindlustatakse kvalifitseeritud kohapealse tööjõuga. Väike-kalatöötleja II kutsestandardi valmimine. <i>Väinamere kalandus muutub jätkusuutlikumaks, rannakülade tühjenemise oht väheneb.</i>

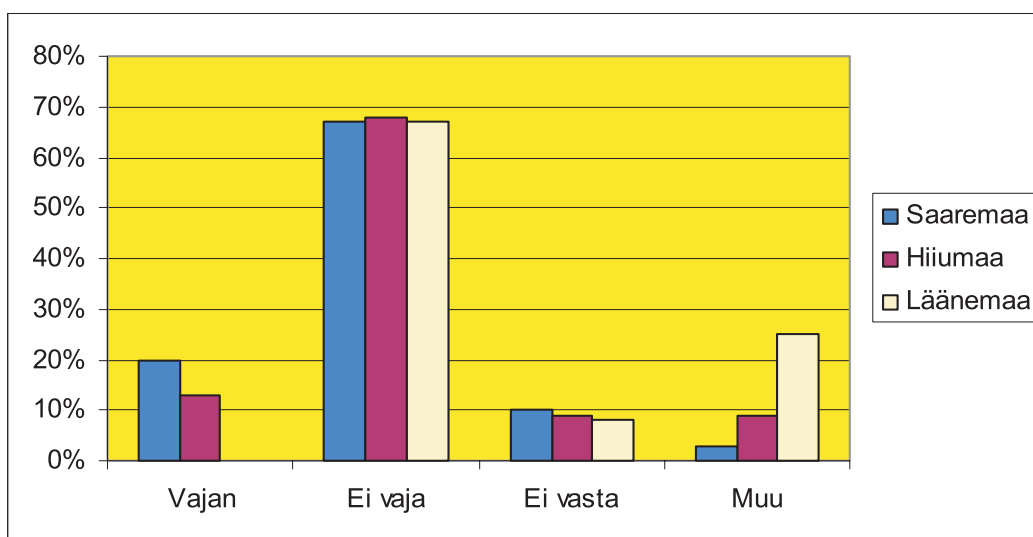
Probleem	Probleemi olulisus	Indikaator (arv, kirjeldus jne.)	Lahendused	Oodatav tulemus
			Kalandusspetsialisti ametikoha loomine maakonnas/kalanduspiirkonnas, kes suudab konsulteerida ka väike-kalatöötlejaid	
4 <i>Kala ja kalatoodete vähene tarbimine Väinamere piirkonnas</i>	Oluline kõigis maakondades	Kala tarbimine on viimasel kümnendil märgatavalt vähenenud, ka kala ning kalatoodete turg on piirkonnas korastamata	Kala ja kalatoitude reklaami organiseerimine kohalikus meedias. Omavalitsuste toetus kalaturgude (-laatade) käivitumiseks. Toetusvõimaluste selgitamine (EKF, Leader jne)	Suurenenud kala ja kalatoodete tarbimine Väinamere regioonis, tarbijate teadlikkuse tõusu ja kala kättesaadavuse paranemise tagajärjel. Elutingimused Väinamere regioonis paranevad. Kalapüügist ja -töötlemisest jääb veelgi suurem tulu kohtadele. <i>Väinamere kalandus muutub jätkusuutlikumaks, rannakülade tühjendamise oht alaneb.</i>

## 6.

### KOOLITUSVAJADUSTE JA ÄRITEGEVUSE ÕPPE VAJADUSTE SELGITAMINE (C)

Koolitusvajadusi ja äritegevuse õppe alaseid probleeme on käesolevas aruandes põhjalikumalt käsitletud koos konkreetsete tegevussuundadega – kutselise kalapüügi, kalatöötlemise ja kalaturismindusega.

Enamik küsitletud kaluritest ei pidanud vajalikuks erialast õpet ja koolitust (joonis 6.1). Küll aga kerkis töörühmades esile just teadmiste ja oskuste vajakajääk projektide taotlemisel ning juhtimisel, seda nii kalanduse kui ka muude võimalike tegevusaladega seoses. Otstarbekas oleks kindlasti koostada väike-(pere)kalatöötlemise ja kalaturisminduse kursuste õppekavad ja vastavad juhendmaterjalid.

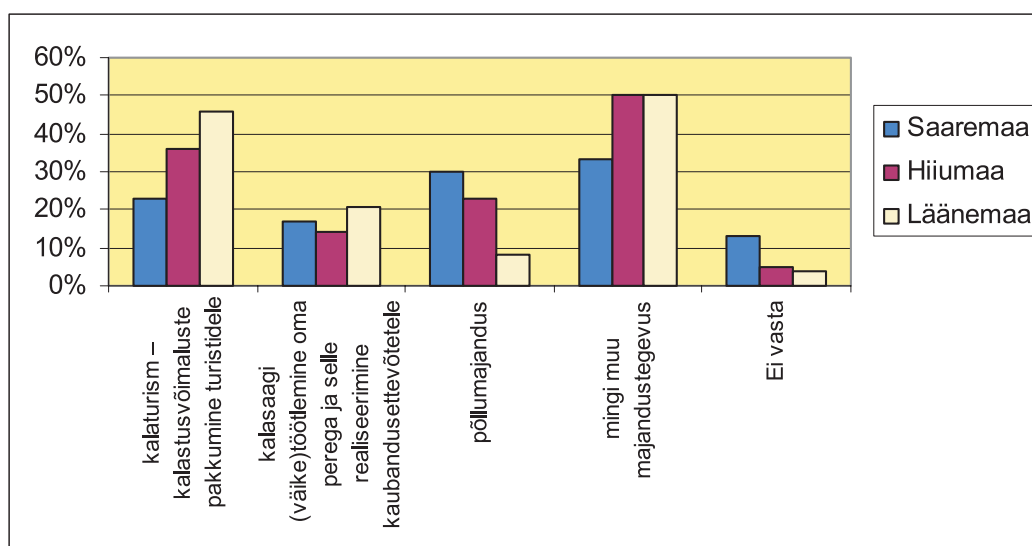


Joonis 6.1. Erialase täiendusõppe vajadus kutseliste kalurite arvates

## 7.

### KALATURISM (D)

Kalaturism on Väinameres alles tekkimisjärgus. On küll mitmeid kalureid, kes ütlevad, et nad osutavad vahetevahel teenust turistide merele viimise näol. Teadlikult kalaturismile orienteerujaid on kogu regioonis 11–12 kalurit. Samas loevad ka seda teenust seni mitte-osutanud kalurid kalaturismi rannakülade arengu seisukohast perspektiivseks tegevuseks lisateenistuse saamisel (joonis 7.1).



**Joonis 7.1.** Kutseliste kalurite pakutud kõrvaltegevused sissetulekute hankimisel

Kalaturismi kui Lääne Eestis ja Saaremaal ning Hiiumaal perspektiivset turisminduse haru tähtsustatakse ka Hiiumaa, Läänemaa ja Saaremaa turismi arengukavas kuni 2013 (Ain Hinsberg, Turismimaailm OÜ 2005) ning enamikus piirkondlikes arengukavades.

Käesoleva projekti kalaturismi töörihm kohtus kahel korral. Nende kohtumiste tulemuse-na, arvestades ka teiste töörihmade arvamust, on koostatud tabel 7.1 probleemidest ja nende võimalikest lahendusteedest kalaturismi arendamiseks Väinamerel.

**Tabel 7.1.** Kalaturismi probleemid, nende lahendusteed ja oodatavad tulemused

Probleem	Probleemi olulisus	Indikaator (arv, kirjeldus jne.)	Lahendused	Oodatav tulemus
1 <i>Kalaturismiteenuse vähesus, selle võimaluste, ja eelduste väheneteadvustamine kalurkonna poolt</i>	Kõigis maakondades oluline	Praegu on kokku Väinamere ääres ca 10–11 teadaolevat kalaturismiteenuse pakkujat	Kalaturismi võimaluste selgitamine ja vastava teabe pakkumine kaluritele. Kalatoitude kaluriperes valmistamise reklaam ja juhendmaterjalide koostamine. Asjakohase koolitussüsteemi loomine. Finantsabi võimaluste täpsustamine. Koostöö laiendamine teiste turisminduse liikidega (mereturism, linnaturism jne.)	Kalaturism Väinameres laieneb oluliselt. <i>Kaluriperede tööhõive kalandussektoris ja sissetulekud suurenevad. Rannakülade tühjenemise oht väheneb</i>
2 <i>Vähene koostöö teiste turismiettevõtjatega</i>	Kõigis maakondades oluline	Süsteem puudub	Kogu piirkonna (maakondade ja valdade) turismiettevõtjate ja kalurite koostöö arendamine (veebilehete koostamine), omavalitsuste toetus sellele. Finantsabi võimaluste täpsustamine. Väinamere turismiketi loomine	On loodud kogu Väinamere piirkonna turismikett, mis on kättesaadav ka Internetis. Tõhustub kalaturismi teenuse pakkumine koos loodus- ja mereturismiga. <i>Kaluriperede tööhõive kalandussektoris ja sissetulekud suurenevad. Rannakülade tühjenemise oht väheneb</i>
3 <i>Korrasolevate väikesadamate puudumine ja amortiseerunud ujuvvahendid, mis ei ole kõlblikud turistide teenindamiseks</i>	Kõigis maakondades oluline	Korrasolevaid väikesadamaid on Väinamere ääres üksikuid, vaja oleks aga turistidega merelemineku võimalust praktiliselt igas rannas	Leeveneb sihtgrupi A (kutselised kalurid) punktide 1 ja 2 täitmisel (tabel 4.1). Lisaks oleks vaja toetada lautrite renoveerimist ja korrashoidu ning lihtsustada neile kehtestatud tehnilisi nõudeid. Tuleks tagada, et turistidega oleks võimalik minna merele paljudes randades	Kalaturismiteenused laienevad geograafiliselt üle kogu Väinamere. Teenuse maht tõuseb ja sellega ka kaluriperede potentsiaalsed teenimisvõimalused. <i>Kaluriperede tööhõive kalandussektoris ja sissetulekud suurenevad. Rannakülade tühjenemise oht väheneb</i>
4 <i>Kala väiketöötlemine (eelkõige) suitsukala valmistamine rannakülades ja kalatoitude pakkumine turistidele</i>	Oluline kõigis maakondades	Praegu vähe viljeldav, õigusregulatsioon on segane, puuduvad teadmised	Vastava õigusregulatsiooni täpsustamine ja juhendmaterjalide koostamine, väljaõppe korraldamine	Kalaturism Väinameres laieneb oluliselt, kasvab rannakülade atraktiivsus <i>Kaluriperede tööhõive kalandussektoris ja sissetulekud suurenevad. Rannakülade tühjenemise oht väheneb.</i>

Probleem	Probleemi olulisus	Indikaator (arv, kirjeldus jne.)	Lahendused	Oodatav tulemus
5 <i>Koostöö puudumine looduskaitsejatega, sh. Natura 2000 osas</i>	Oluline kõigis maakondades	Praegu koostöö praktiliselt puudub	Looduskaitsejate (Matsalu Rahvuspark, Looduskaitsekeskuse Lääne-Eesti büroo) ja kutseliste kalurite (potentsiaalsete kalaturismi pakkujate) ühise-minari organiseerimine koostöö käivitamiseks. Ühine reklaam meedias	Kalaturism Väinameres laieneb oluliselt. Avanevad võimalused loodusturismi ja kalaturismi ühitamiseks, kasvab rannakülade atraktiivsus. <i>Kaluriperede tööhõive kalandussektoris ja sissetulekud suurenevad. Rannakülade tühjenemise oht väheneb. Paraneb Natura 2000 alade majandamine ja eesmärkide täitmine.</i>

## 8.

# VÄINAMERE PIIRKONNA REGIONAALSE ARENGU ISEÄRASUSTE SELGITAMINE (F)

Peatükis 1 on antud Väinamere piirkonna üldiseloostus. Tegemist on omapärase ajaloolis- kultuurilise pärandväärtusega. Piirkond on Eestis üheks paremaks näiteks, kus inimtegevus ja loodus on aastasadu arenenud suhtelises tasakaalus ja teineteist täiustades. Selle tagajärjel on tekkinud nn. pooltehislikud looduslikud kooslused – eelkõige rannaniitude näol. Seda väärtustab asjaolu, et kogu Väinameri ja suur osa selle rannikualadest on lülitatud Natura 2000 võrgustikku loodushoiualadena. Ka on Väinameri tervikuna Natura 2000 linnuhoiuala ning lisaks on piirkonnas veel mitmeid linnuhoiualasid ka maismaal (joonis 7.1).

*Kehtestatud Vabariigi Valitsuse korraldusega 08. maist 2004.a. nr. 615-k.: Euroopa Komisjonile esitatav Natura 2000 võrgustiku alade nimekiri (RTL 2004,111,1758).*

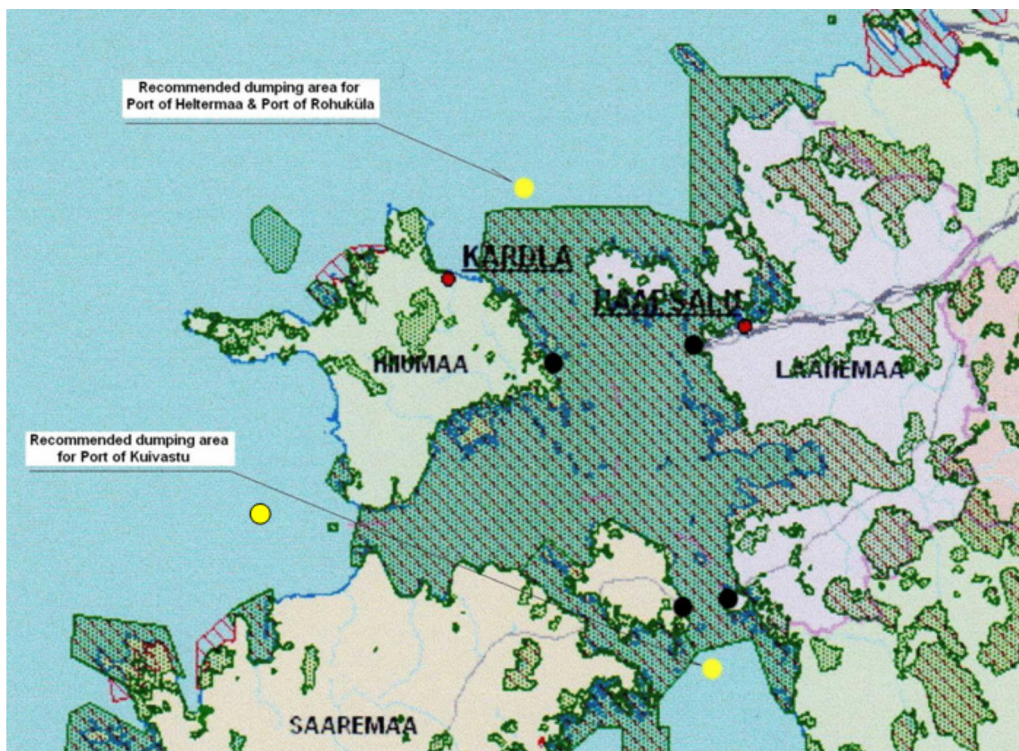
1) Väinamere linnuala Saare, Hiiu, Lääne ja Pärnu maakonnas linnudirektiivi I lisa linnuliikide ja I lisast puuduvate rändlinnuliikide elupaikade kaitseks.

Kood. EE0040001. Pindala 252 100 ha. Liigid, kelle elupaiku kaitstakse: soopart e pahlsabapart (*Anas acuta*), luitsnokk-part (*Anas clypeata*), piilpart (*Anas crecca*), viupart (*Anas penelope*), sinikael-part (*Anas platyrhynchos*), rägapart (*Anas querquedula*), rääkspart (*Anas strepera*), suur-laukhani (*Anser albifrons*), hallhani e roohani (*Anser anser*), väike-laukhani (*Anser erythropus*), rabahani (*Anser fabalis*), hallhaigur (*Ardea cinerea*), kivirullija (*Arenaria interpres*), sooräts (*Asio flammeus*), punapea-vart (*Aythya ferina*), tuttvart (*Aythya fuligula*), merivart (*Aythya marila*), hüüp (*Botaurus stellaris*), mustlagle (*Branta bernicla*), valgepõsk-lagle (*Branta leucopsis*), kassikakk (*Bubo bubo*), sõtkas (*Bucephala clangula*), niidurüdi e niidurisla (*Calidris alpina schinzii*), suurrüdi e suurrisla (*Calidris canutus*), väiketüll (*Charadrius dubius*), liivatüll (*Charadrius hiaticula*), mustviires (*Chlidonias niger*), valge-toonekurg (*Ciconia ciconia*), roo-loorkull (*Circus aeruginosus*), välja-loorkull (*Circus cyaneus*), aul (*Clangula hyemalis*), rukkirääk (*Crex crex*), väikeluik (*Cygnus columbianus bewickii*), laululuik (*Cygnus cygnus*), külmnokk-luik (*Cygnus olor*), valgeselg-kirjurähn (*Dendrocopos leucotos*), põldtsiitsitaja (*Emberiza hortulana*), lauk (*Fulica atra*), rohunepp (*Gallinago media*), värbkakk (*Glaucidium passerinum*), sookurg (*Grus grus*), merikotkas (*Haliaeetus albicilla*), punaselg-õgija (*Lanius collurio*), kalakajakas (*Larus canus*), tõmmukajakas (*Larus fuscus*), naerukajakas (*Larus ridibundus*), plütt (*Limicola falcinellus*), vöötsaba-vigle (*Limosa lapponica*), mustsaba-vigle (*Limosa limosa*), tõmmuvaeras (*Melanitta fusca*), mustvaeras (*Melanitta nigra*), väikekoskel (*Mergus albellus*), jääkoskel (*Mergus merganser*), rohukoskel (*Mergus serrator*), suurkoovitaja (*Numenius arquata*), kormoran e karbas (*Phalacrocorax carbo*), tutkas (*Philomachus pugnax*), hallpea-rähn e hallrähn (*Picus canus*), plüü (*Pluvialis squatarola*), tuttpütt (*Podiceps cristatus*), väikehuik (*Porzana parva*), täpikhuik (*Porzana porzana*), naaskelnokk (*Recurvirostra avosetta*), hahk (*Somateria mollissima*), väiketiir (*Sterna albifrons*), räusketiir e räusk (*Sterna caspia*), jõgitiir (*Sterna hirundo*), randtiir (*Sterna paradisaea*), tutt-tiir (*Sterna sandvicensis*), vööt-põõsalind (*Sylvia nisoria*), teder (*Tetrao tetrix tetrix*),

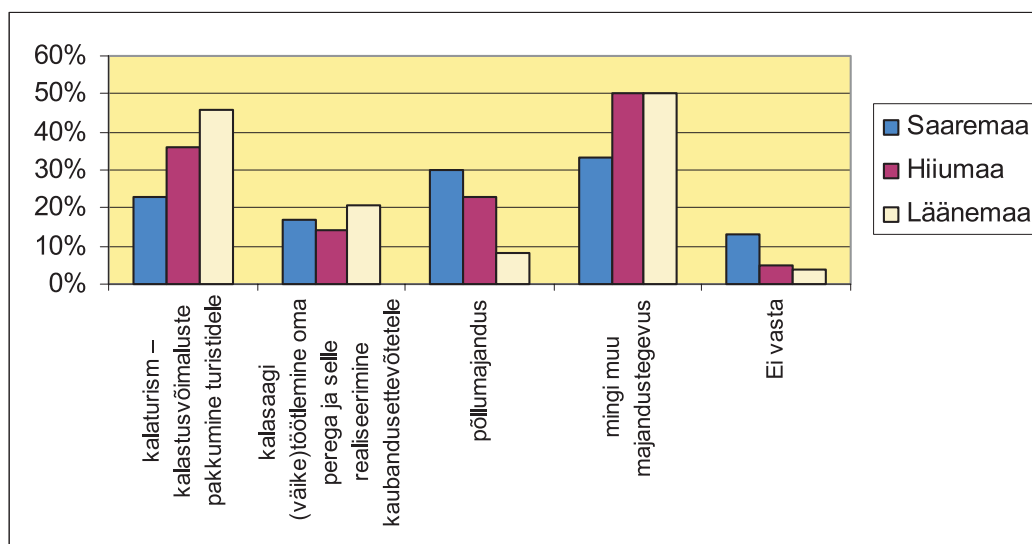
tumetilder (*Tringa erythropus*), mudatilder (*Tringa glareola*), heletilder (*Tringa nebularia*), punajalg-tilder (*Tringa totanus*), kiivitaja (*Vanellus vanellus*).

2) Väinamere loodushoiuala Saare, Hiiu, Lääne ja Pärnu maakonnas loodusdirektiivi I lisa elupaigatüüpide ja II lisa liikide elupaikade kaitseks.

Kood: EE004002 Pindala 252 100 ha. Kaitstavad elupaigatüübid: veealused liivamadalad (1110), jõgede lehtersuudmed (1130), liivased ja mudased pagurannad (1140), rannikulõukad (1150), laiad madalad lähed (1160), karid (1170), esmased rannavallid (1210), püsitaimestuga kivirannad (1220), merele avatud pankrannad (1230), soolakulised muda- ja liivarannad (1310), väikesaared ning laiud (1620), rannaniidud (1630), püsitaimestuga liivarannad (1640), metsastunud lited (2180), kuivad liivanõmmed kanarbiku ja kukemarmarjaga (2320), jõed ja ojad (3260), kuivad nõmmed (4030), kadastikud (5130), kuivad niidud lubjarikkal mullal (6210), liigirikkad niidud lubjavesel mullal (6270), lood (alvarid) (6280), sinihelmikakooslused (6410), niiskuslembesed kõrgrohustud (6430), lamminiidud (6450), aas-rebasesaba ja ürt-punanupuga niidud (6510), puisniidud (6530), allikad ja allikasood (7160), lubjarikkad madalsood lääne-mõõkrohuga (7210), liigirikkad madalsood (7230), lubjakivipaljandid (8210), vanad loodumetsad (9010), vanad laialehised metsad (9020), rohunditerikkad kuusikud (9050), puiskarjamaad (9070), soostuvad ja soo-lehtmetsad (9080), rusukallete ja jäärakute metsad (pangametsad) (9180), lammi-lodumetsad (91E0). Liigid, kelle elupaiku kaitstakse: hallhüljes (*Halichoerus grypus*), saarmas (*Lutra lutra*), tiigilendlane (*Myotis dasycneme*), läänemere viiger (*Phoca hispida bottnica*); vint- raim (*Alosa fallax*), harilik hink (*Cobitis taenia*), harilik võldas (*Cottus gobio*), jõesilm (*Lampetra fluviatilis*), harilik vingerjas (*Misgurnus fossilis*), merisutt (*Petromyzon marinus*); teelehemosaiikliblikas (*Euphydryas aurinia*), suur-mosaiikliblikas (*Euphydryas maturna*),



**Joonis 8.1.** Natura 2000 võrgustik Väinamere piirkonnas ja soovitatavad uued pinnaseuputamise alad Väinamere sadamate süvendamisel (kollased ringid), mis asuvad väljaspool Natura 2000 alade piire (A. Järvik 2005)



**Joonis 8.2.** Kutseliste kalurite poolt oodatavad kõrvaltegevused sissetulekute hankimisel

paksukojaline jõekarp (*Unio crassus*), vasakkeermene pisitigu (*Vertigo angustior*); kaunis kuldking (*Cypridium calceolus*), nõmmnelk (*Dianthus arenarius ssp. arenarius*), roheline kaksikhammas (*Dicranum viride*), kõnttanukas (*Encalypta mutica*), madal unilook (*Sisymbrium supinum*), püst-linalehik (*Thesium ebracteatum*);

Samas tuleb meele pidada, et Natura 2000 aladel ei ole majandustegevus sugugi keelatud. Vastupidi, alale traditsiooniline majandustegevus peab jätkuma, kui see just ei ole loodusvaenulik. Seega kalandusel kui väga pikaajalisel inimtegevuse suunal Väinamere piirkonnas on täielik õigus säilida. Lisaks, nagu juba ülalpool mainitud, kalanduse säilimine on oluline, kuigi mitte ainuke garantii ka rannakülade säilimisele. Peatükis 4 käsitleti põhjalikumalt kutselise kalapüügi võimalusi tulevikus ja leiti, et isegi aktiivselt tegutsevad kutselised kalurid ei ela praegu ega ka tulevikus ära ainult kalapüügist (joonis 8.2).

Väinamere regioonis juurutada rannikualade integreeritud arengu printsiipe, mis hõlmaksid kõiki võimalikke tähtsamaid majandustegevuse suundi: kalapüüki, kalatöötlemist, kalaturismi, põllumajandust, metsandust ja turismindust tervikuna. Küll ei tohiks piirkonna rannikualadele rajada uusi suuri töötleva tööstuse objekte. Väinamere-äärsed omavalitsused võiksid mõelda ka ühise Väinamere brändi kasutuselevõtmisele, eriti just kalale ja kalatoodetele. Näiteks võiks selleks olla „Väinamere kala”.

Tunduvalt tuleb aktiveerida Väinamere piirkonna kui väga perspektiivse loodusturismi (k.a. kalaturism) ala reklaamimist nii Eestis kui ka välismaal. Seda nii eraldi, aga ka koos kogu Lääne-Eesti reklaamimisega.

## 9.

# VÄINAMERE PIIRKONNA KALANDUSSEKTORI SWOT

On koostatud peatükkide 2–8 koondina

Tugevused	Nõrkused
<ul style="list-style-type: none"><li>• Väinamerel (pindalaga üle 2 200 km<sup>2</sup>) on tugevalt liigendatud rannajoon ja tegemist on rikkalike merepõhjakooslustega suhteliselt madala riimveelise merealaga, mis loob head looduslikud eeldused mitmekesise ning hea puhverduvusvõimega kalafauna eksisteerimiseks</li><li>• Väinamere ökoloogiline seisund on rahuldav (erandiks on Kassari laht), s.t ei ole otsest looduslikku mõjurit, mis piiraks kalavarusid, sellele aitab kaasa kogu Väinamerd hõlmavate Natura 2000 loodushoiu- ja linnuhoiualade moodustamine</li><li>• Regiooni rannakülades on säilinud looduslik ja kultuurilis-ajalooline arhitektuuriline pärand</li><li>• Rannakülades on rannapüüki tehtud traditsiooniliselt harmoneeritult põllumajandusega jm. tegevusega (nt. metsandus)</li><li>• Kalapüügisektoris töötavad kogenud kutselised kalurid</li><li>• Väinamere regiooni rannakülades on väga pikad rannapüügitradsioonid, kalapüügialaseid teadmisi on kogutud aastasadu ja antud edasi põlvest-põlve</li><li>• Kalapüüki on sageli kaasatud kogu kaluripere, sh. lapsed, mis on andnud ja annab ka edaspidi head eeldused rannapüügi järjepidevusele</li><li>• Eestis on juurutatud adekvaatne süsteem kutseliste kalurite kutsekvalifikatsiooni kontrollimiseks – atesteerimine vastavalt kutsestandardile rannakalur II ja rannakalur I</li><li>• Rannakaluritel on olemas küllaldane arv merepaate ja kaasaegse konstruktsiooniga rannapüügipüüniseid</li><li>• On olemas küllaldane arv kala lossimiskohti (sadamaid/lautreid) ja need on püügikohtadele lähedal</li></ul>	<ul style="list-style-type: none"><li>• Väinamere kalavarud on peamiste püügiobjektide osas (ahven, koha, räim, haug) madalseisus, mis on kestnud üle 10 aasta</li><li>• Kalade kudealad ja elupaigad on kohati halvas seisus ja/või on takistatud ligipääs nendele (nt. Kassari laht)</li><li>• Praegustele kalavarudele mittevastavalt suur kutseliste kalurite arv Väinamere regioonis, s.t püügivõimsused ei ole vastavuses varudega</li><li>• Kalapüük on hooajaline tegevus ega anna kaluritele piisavat sissetulekut</li><li>• Kogenud kutseline kalurikond vananeb, kalurite kesine sissetulek (võrreldes riigi keskmisega) kalapüügist viimasel kümnendil on mõjunud negatiivselt noorte tööletulekule kalandussektorisse</li><li>• Enamik kasutatavatest kaluripaadidest on amortiseerunud ja nendel kasutatavad mootorid on sageli ebaökonoomsed (kütusekulukad) ning mittekeskkonnasõbralikud</li><li>• Osa kasutatavate püüniste selektiivsus ei ole küllaldane (nt. ääremõrrad), mistõttu esineb sageli alamõõduliste kalade kaaspüüki</li><li>• Suurte kalatöötlemisettevõtete totaalne pankrotistumine ja/või sulgemine alates 1995. aastast. Üldine tendents rannakülade tühjenemisele viimasel kümnendil tingituna tööhõive vähenemisest, sh. kalandussektoris</li><li>• Kala maaletoomise punktides/sadamates on madal tehniline tase, sh. vähearenenud infrastruktuur (nt. külmhoonete puudumine);</li><li>• Tulenevalt eelmisest punktist ei ole lossitud kala alati piisava kvaliteediga säilitatav</li><li>• Eesti kalatööstus, sh. Lääne-Eesti saartel, töötleb suures osas imporditud kala, teisalt toimub kohaliku kalatoorme (koha, ahven)</li></ul>

Tugevused	Nõrkused
<ul style="list-style-type: none"> <li>• Paljudele Väinameres püütavatele kalaliikidele (ahven, koha, angerjas, siig, tuulehaug) on olemas suur turunõudlus, neist kohale ja ahvenale ka eksportturul</li> <li>• Eestis on pikka aega antud kalandusalast kutse-, keskeri- ja kõrgharidust</li> <li>• Eestis on olemas kõrgetasemeline (rahvusvaheliselt tunnustatud) kalandusteadus ja eesti teadlased osalevad EL-i jt. rahvusvahelistes kalandusuuringutes, sh. Väinamerd kaasavates Kaluritel ja kalandussektoril tervikuna on olemas kohalike omavalitsuste toetus</li> <li>• Eesti kalandussektoril avaneb suure tõenäosusega võimalus aastatel 2007–2013 kasutada EKF-i toetusi 85,4 miljoni EURi ulatuses, sh. ka kalanduspiirkondade toetust</li> <li>• On valminud Eesti kalanduse strateegia 2007–2013 ja Euroopa Kalandusfondi 2007–2013 rakenduskava, nende täitmine on alanud.</li> </ul>	<p>eksport sageli liiga madalal töötlemistasemel</p> <ul style="list-style-type: none"> <li>• Saaremaal ja eriti Hiiumaal on probleeme püütud kala realiseerimisega, mida süvendab värske kala korralike kaasaegsete säilitusvõimaluste puudumine</li> <li>• Kala realiseerimise korraldus ei taga esmakokkuostuhindade stabiilsust ja objektiivseid kokkuostuhindu</li> <li>• Kalurite ühistegevus on nõrgalt arenenud</li> <li>• Investeeringud kalasadamates uute mereohutuse ja järelevalvega seotud nõuete täitmiseks on puudulikud</li> <li>• Täiendus- ja ümberõppesüsteem puudub, sh. osas, mis puudutab võimalusi suunduda teistes tegevusvaldkondadesse tööle</li> <li>• Sadamaomanikel (eriti erasektorist omanike puhul) on vähene huvi investeerida kalasadamatesse</li> <li>• Kalaturism Väinameres on väheaktiivne ja selle teenuse pakkujate koostöö teiste turismiteenuste pakkujatega on puudulik (sh. turismitaludega)</li> </ul>
Võimalused	Ohud
<ul style="list-style-type: none"> <li>• Rannapüügi majandusliku tasuvuse suurendamine Väinamere regioonis püügivõimsuse reguleerimisega, saavutamaks tasakaal püügivõimsuse ja püügivõimaluste vahel</li> <li>• Sadamates ja -lossimiskohtades kala säilitamisvõimaluste loomine ja väike-kalatöötlemise võimaluste loomine (vt. peatükk 4) igas maakonnas, mis annaks eeldused (kala)tooraine maksimaalsele väärimisele rannapiirkondades, selleks MTÜ-de loomine, kalatoitude reklaamimine</li> <li>• Kala värskest ja jahutatult realiseerimise võimaluste avardamine, vastavate toimivate müügiketide tekkimine. Riiklikul tasandil väike-kalatööstuste soodustamine (lihtsustatud sanitaar-hügieenilised nõuded, nende loomiseks toetustesüsteemi loomine (minimaalselt lubatud omafinantseerimisega)</li> <li>• Keskastme ja tipp tehnoloogi kutseõppe tagamine kalanduses ning juhendmaterjalide ja käsiraamatute koostamine, väike-kalatööstuste vajadustele vastava nõustamise tagamine</li> <li>• Kalapüügipaate moderniseerimine, neile efektiivsemate ja ökonoomsemate mootorite paigaldamine, suurendamata seejuures laevasti-</li> </ul>	<ul style="list-style-type: none"> <li>• Väinamere ökoloogilise seisundi halvenemine, sh. ökokatastroofidest põhjustatuna (laevaõnnetused, muu äkkreostus)</li> <li>• Rannakülade jätkuv tühenemine puuduliku tööhõive tagajärjel, sh. ka põllumajanduse osatähtsuse vähenemine rannaelanike sissetulekutes</li> <li>• Ebaseadusliku kalapüügi jätkumine ja suurendamine Väinameres, mille üheks põhjuseks on kalapüügi vähene tasuvus koos suure nõudlusega just ahvenale ja kohale, millega kaasneb varude olukorra jätkuv halvenemine</li> <li>• Jätkuvatest majanduslikest raskustest tulenev madal investeeringute tase kalandussektorisse Väinamere regioonis, millega kaasneks jätkuvalt kalurkonna vananemine ja oht rannapüügi järjepidevuse säilimisele</li> <li>• Väike-kalatöötlemise mittetekkimine investeerimisvõimaluste puudumise tagajärjel</li> <li>• Sanitaar-hügieeniliste nõuete jätkuv karmistamine, mis pärsiks väike-kalatöötlemise tekkimise ning jätkusuutliku arengu</li> <li>• Kormoranide ja hüljeste populatsiooni arvukuse jätkuv kiire ja piiramatult suurendamine</li> <li>• Väinamere fauna ja flora kahjustamine</li> </ul>

Võimalused	Ohud
<p>ku summaarset püügivõimsust, kuid vähendades keskkonnariski</p> <ul style="list-style-type: none"> <li>• Harrastuspüügiga seotud teenuste osutamise, sh. kala- ja ökoturismi soodustamine</li> <li>• Noorkalurite toetamine ja kutseõppe võimaluste laiendamine</li> <li>• Täiendus- ja ümberõppesüsteemi loomine, neis rannapüügikalurite ning väike-kalatöötajate osalemise toetamine</li> <li>• Keskkonnasõbralike uute püügiviiside ja püüniste juurutamine</li> <li>• Hülgekindla(ma)te püügivahendite kasutuselevõtmine</li> <li>• Kormoranide, hüljeste ja haigrute arvukuse reguleerimine riiklikul tasandil</li> <li>• Väinamere rannakülade kui kultuurilis-ajalooliselt omapärase elukeskkonna säilimise ja arengu toetamine</li> <li>• Väikesadamate omandiküsimuste reguleerimine, sh. munitsipaliseerimine ja munitsipaalosalega MTÜ-dele rendile andmine</li> <li>• Omavalitsuste rolli suurendamine/taastamine rannapüügi korraldamises</li> <li>• Kalade paljunemistingimuste, k.a. kudealade parendamine Matsalu ja Kassari lahtedes</li> <li>• Kalavarude rikastamine, eriti haugi- ja merisiia noorjarkude asustamine Väinamerre</li> <li>• Kalanduskonsulentide ametikoha loomine Väinamere-äärsetes maakondades või kalanduspiirkondades</li> </ul>	<p>võõrliikide invasiooni poolt</p> <ul style="list-style-type: none"> <li>• Erasadamate omanike jätkuv vähene huvi kalanduse infrastruktuuri arendamiseks sadamates ja lossimiskohtades</li> <li>• Kütuse hinnatõusu järsk kiirenemine ja sellest tingitud kalapüügikulude kasv</li> <li>• Püügivõimaluste järsk vähenemine, sh. püügtegevuse osaline või täielik peatamine Väinameres erakordsete kaitsemeetmete rakendamise tõttu</li> <li>• Kalurkonna killustatuse suurenemine Väinamere regioonis</li> <li>• Kala esmakokkuostjate poolt kartellikokkulepetele tugineva hinnasurve jätkumine.</li> </ul>

## KOKKUVÕTTEKS

Väinamere piirkonna kalandus on hetkel sügavas madalseisus. Kalasaagid (ametlikud) olid 2006. a. viimase 50 aasta madalamad ja ka kalavarude seisund on lähedal kriitilisele mitme tähtsama töenduslikut püütava liigi (ahven, haug, räim, säinas, merisiig, koha) osas. Siiski, tuginedes TÜ Eesti Mereinstituudi seire tulemustele on siin lähiaastatel oodata mõningast paranemist, kuigi mitte siiski märgatavat (Lisa 1). Registreeritud kutseliste kalurite arv ei ole küll märkimisväärselt vähenenud, kuid nende sissetulekutest moodustab praegu kalapüügist saadav tulu suhteliselt väikese osa. Sellele aitab kaasa asjaolu, et püütud kala väärindamine kohapeal praktiliselt puudub ja kalur on pea täielikult sõltuv kala esmakokkuostjate tahtest. Probleemiks on rannakalurite vananemine. Samas, kala ja kalatoodete kättesaadavus piirkonna rannakülades on muutunud raskemaks. Erilist positiivset impulssi pole siiani annud ka alles tekkiv kalaturism. Viimasele, nagu ka rannapüügile tervikuna, on oluliseks piduriks väike-kalasadamatele ja -lossimiskohtadele üldiselt omane rajatiste lagunemine ning pakutavate teenuste madal tase. Ka teised traditsioonilised elatusallikad (põllumajandus, metsandus) Väinamere rannakülades ei ole suutnud seni korvata kalandussektorist kohalikele elanikele laekuva tulu langust. Tulemuseks on rannakülade tühjenemine ja tegelikult on kohati tekkinud oht neis püsielanikkonna säilimisele üldse.

Kummatigi ei kavatse valdav osa piirkonna kutselistest kaluritest kalapüügist (vähemalt praegu veel) loobuda ja kohati on viimase 5 aasta jooksul lisandunud ka uusi (nooremaid) kutselisi kalureid. See on eelkõige seletatav sellega, et kalapüük on lahutamatu osa kohalike elanike elulaadist. Siinjuures tuleb rõhutada, et Väinamere-äärsete rannakülade näol on meil tegemist pikaajaliste ajaloolis-kultuuriliste traditsioonidega elukeskkonnaga, kus inimene ja loodus on arenenud suhteliselt kooskõlas aastasadu. Selle tunnustamisest riiklikul ja ka kogu Euroopa tasanditel annab tunnistust, et Väinameri tervikuna ja väga laialdased rannikualad on lülitatud Natura 2000 võrgustikku. Rannakülade säilimine ja nende omapära säilitamine ei ole aga võimalik ilma rannapüügita.

Käesoleva projekti tulemusena on leitud, et rannakalapüük Väinameres ei ole ka praeguses olukorras perspektiivitu ja rannakülade tühjenemist on võimalik tunduvalt aeglustada, vahest isegi vältida. Selleks on vaja luua võimalused kompleksse kalandussektori – rannapüügi, kohapealse kala-esmatöötlemise (sh. väike-kalatöötlemise) ja kalaturismi arenguks ning seda integreeritult muude rannakülade traditsiooniliste majandustegevustega. Selle teostumine on aga suuresti sõltuv poliitilise toetuse olemasolust nii kohalikul kui ka riiklikul tasandil ning rahalise toetuse saamise võimalustest ja ulatusest.

## Kasutatud kirjandus

Eesti Maaülikooli Põllumajandus- ja keskkonnainstituut. (K. Kangur, eds.). 2006. Tööhõive kalandussektoris. <http://www.agri.ee/index.php/14182/>

BCEOM/A. ja R. Raig Projekt.2005. Ed. A. Järvik. Kuivastu sadama rekonstrueerimise keskkonnamõjude hindamine.

- Eschbaum, R. 2004. Kormoran sööb kalamehe vaeseks. *Eesti Loodus* 2004: 14–17.
- Eschbaum, R. & Veber, T. 2002. Kormoranide mõju Väinamere kalavarule.//Saat, T. (toimetaja). *Väinamere kalastik ja kalandus*. Tartu, Tartu Ülikooli Kirjastus, lk. 59–71.
- Eschbaum, R., Veber, T., Vetemaa, M. & Saat, T. 2003. Do cormorants and fishermen compete for fish resources in the Väinameri (eastern Baltic) area. In: Cowx, I. (ed), *Interactions between fish and birds: implications for management*. Oxford: Fishing News Books, Blackwell Science, p. 354-360.
- Hansauuringud OÜ. 2006. Kalanduse Arendusrahastu meetmete mõju ja vajadus Peipsi regiooni kalandussektorile. <http://www.agri.ee/index.php/14182/>
- Helmes AS. 2006. Kalanduse mõju keskkonnale ning võimalused ebasoodsate keskkonnamõjude vähendamiseks. <http://www.agri.ee/index.php/14182/>
- Helmes AS. 2006. Rannapiügi osakaal püügikoormuses. <http://www.agri.ee/index.php/14182/>
- Peipsi Koostöö Keskus. 2006. Majanduslik ja sotsiaalne olukord kalandusega seotud rannapiirkondades. <http://www.agri.ee/index.php/14182/>
- United Partners OÜ. 2006. Kalanduse investeringuvajadus. <http://www.agri.ee/index.php/14182/>